



**Ministria e Administrimit të Pushtetit Lokal**

**Korniza e Menaxhimit Mjedisor dhe Social**

**Për Projektin**

**Lidhjen e të rinjeve: Përfshirja e të Rinjve dhe  
Ndërmarrësisë në Kosove**

Prill 2020, Prishtinë

## Shkurtesat

CEFTA	Zona Qëndrore e Tregtisë së Lirë Ekonomike
PLR	Projekti për Lidhje e të Rinjëve
VM	Vlerësim Mjedisor
VNM	Vlerësimi i Ndikimit në Mjedis
KMMS	Korniza e Menaxhimit Mjedisor dhe Social
PMMS	Plani i Menaxhimit Mjedisor dhe Social
EU	Bashkimi Evropian
BPV	Bruto Produkti Vendor
MAA	Mekanizmi i Adresimit të Ankesave
QeK	Qeveria e Kosovës
FMN	Fondi Monetar Ndërkombëtar
JSDF	Fondi Japonez për Zhvillim Social
AMMK	Agjencioni për Mbrojtjen e Mjedisit të Kosovës
KMDK	Kompania e Menaxhimit të Deponive të Kosovës
MAPL	Ministria e Administrimit të Pushtetit Lokal
MZHE	Ministria e Zhvillimit Ekonomik
MMPH	Ministria e Mjedisit Planifikimit Hapësinor
M4Y (KpR)	Komunat për të Rinjtë
OJQ	Organizatata Jo-qeveritare
NjMP	Njësia për Menaxhimin e Projektit
ZMK	Zonat e Mbrojtura të Kosovës
ShSP	Shëndeti dhe Siguria në Punë
MSA	Marrëveshja e Stabilizim-Asociimit
MM	Masat mbrojtëse

## Tabela e përmbajtjes

1	Hyrje.....	4
1.1	Qëllimi i KMMS.....	4
1.2	Përshkrim i Kosovës .....	5
1.3	Zonat e Mbrojtura (ZM) të Kosovës .....	7
1.4	Trashëgimia kulturore .....	8
1.5	Shqetësimet e mëdha mjedisore .....	9
2	Objektivat e projektit dhe komponentët.....	9
2.1	Objektivi i Projektit.....	10
2.2	Përshkrimi i projektit.....	10
2.3	Linjat e mbështetjes financiare.....	12
3	Aktivitetet e papranueshme .....	12
3.1	Lista e përjashtimeve .....	13
4	Menaxhimi i projektit .....	13
5	Monitorimi dhe Vlerësimi.....	14
6	Analizimi i mjedisit.....	15
6.1	Kategoria A.....	16
6.2	Kategoria B.....	16
6.3	Kategoria B+ .....	16
6.4	Kategoria B-.....	17
6.5	Kategoria C .....	17
6.6	Angazhimet institucionale dhe zbatimimi.....	18
7	Politikat e Bankës Botërore që aplikohen për projektin.....	18
7.1	OP/BP 4.01 (Vlerësimi Mjedisor) – është nxitur .....	19
7.2	OP/BP 4.04 (Vendbanimet natyrore) – nuk është nxitur .....	20
7.3	OP/BP 4.36 (Pyjet) – nuk është nxitur.....	20
7.4	OP/ BP 4.09 (Menaxhimi i insekteve dëmtuese) – nuk është nxitur .....	20
7.5	OP/BP 4.11 (Resurset kulturore fizike) - nuk është nxitur .....	20
7.6	OP/BP 4.10 (Popuj indigjenë) – nuk aplikohet (N/A) .....	20
7.7	OP/BP 4.12 (Zhvendosja e pavullnetshme) – nuk është nxitur.....	20
7.8	OP/BP 4.37 (Siguria e digave) - nuk është nxitur .....	21
7.9	OP/BP 7.50 (Projektet për rrjedhje ndërkombëtare të ujërave) - nuk është nxitur 21	
7.10	OP/BP 7.60 (Projekte në zona konflikti) - nuk është nxitur .....	21
8	Përmbledhje e Legjislacionit Kombëtar & Korniza e Menaxhimit Mjedisor dhe Social	21
9	Ndikimet e Mundshme në Mjedis .....	24
10	Masat lehtësuese .....	25
11	Vlerësimi Mjedisor .....	26
12	Shqyrtim i ambientit .....	27
13	Mekanizmi i Adresimit të Ankesave (MAA) .....	28
14	Monitorimi i Pajtueshmërisë dhe Raportimit të KMMS-së.....	28
15	Publikimi dhe konsultimet .....	29
	ANEKSET.....	30
	ANEKSI 1 – PËRGGJEGJËSITË DHE PJESËMARRËSIT KRYESOR .....	30
	ANEKSI 2 – PYETËSOR PËR VLERËSIMIN MJEDISOR & SOCIAL të INFRASTRUKTURËS (madje një infrastrukturë e vogël).....	32
	ANEKSI 3 – MODELI I LISTËS SË PLOTË TË PLANIT PËR MENAXHIMIN MJEDISOR DHE SOCIAL.....	33
	ANEKSI 4 – MODELI I PLANIT TË MENAXHIMIT MJEDISOR DHE SOCIAL.....	49
	ANEKSI 5 – RAPORTI I KONSULTIMEVE PUBLIKE .....	51

## 1 Hyrje

Rinia e marginalizuar në Kosovë përballet me forma të ndryshme të përjashtimit social dhe ekonomik. Qeveria e Kosovës (QeK) është duke propozuar një projekt për të përmirësuar përfshirjen sociale-ekonomike, duke fuqizuar të rinjtë e synuar me aftësi të të menduarit kritik, ekspertizë teknike dhe burime financiare për të mbështetur bizneset fillestare, dhe duke rritur rolin e tyre në vendimmarrje në komunitet dhe në nivel komunal. *Projekti për Lidhje e të Rinjëve: Përfshirja e të Rinjëve Kosovar dhe Ndërmarrësia (PLR)* është gjithashtu në përputhje me shumë politika vendore dhe strategji: Strategjia kombëtare për Zhvillim (2016 – 21), Strategjia Kombëtare për Inovacion dhe Ndërmarrësi (2019 -2023), Strategjia e Kosovës për Rininë (2019 -2023), Plani i Veprimtimit 2018 – 2020 – Rritja e Punësimit të të Rinjëve, dhe Strategjia për Vet-qeverisje Lokale (2016 -2026).

Nga projekti do të përfitojnë së paku 7,500 të rinjë Kosovar të moshave nga 19-29 vjet me mbështetje në ndërmarrësi si dhe 30,000 femra dhe meshkuj të rinjë me qasje në komunitet dhe në objektet komunale dhe me të drejtë në vendim-marrje.

Të gjithë përfituesit e projektit do të jenë të rinjtë e marginalizuar - 50 përqind e të cilëve do të jenë gra të reja, dhe 30 përqind e të cilave do të jenë pjesa e pafavorizuar e rinisë. Karakteristikat që i bëjnë të rinjtë të cenuar në kontekstin e Kosovës janë përshkruar në përkufizimet e mëposhtme:

- **Të Margjinalizuar.** Të rinjtë e moshave 19-24 vjeç, do të kualifikohen për projekt nëse ata kanë të paktën një nga karakteristikat e mëposhtme: (i) janë banorë të një zone rurale ose lagje urbane ku nuk ofrohen shërbime; (ii) i përkasin një grupi minoritar të marginalizuar;<sup>1</sup> apo (iii) nuk kanë edukim, nuk janë të punësuar apo trajnuar (NEET) apo janë të punësuar përkohësisht ose kanë një punë me produktivitet të ulët. Mosha e grave të marginalizuara do të jetë deri në 29 vjet.
- **Në disavantazh.** Nga këta të rinjë të marginalizuar, ato grupe të rinjsh që konsiderohen të pafavorshëm do të synohen posaçërisht. Ata do të kenë të paktën një nga karakteristikat e mëposhtme: (i) që nuk ka mbaruar shkollën e mesme të lartë; (ii) që identifikohet si RAE; (iii) që është person i kthyer ose i zhvendosur brenda vendit; (iv) që ka aftësi të kufizuara; (v) që është viktimë e dhunës në familje ose një kryefamiljare femër; ose (vi) që është në konflikt ose në kontakt me ligjin (shkelës ose dëshmitar).

Të gjitha 38 komunat do të përfitojnë nga zhvillimi i aftësive dhe kapaciteteve për t'i angazhuar të rinjtë në proceset e pjesëmarrjes qytetare, si dhe investimet në objekte lokale për perspektivë jetësore. Brenda komunave, komunitetet që u ofrohen shërbime të dobëta dhe që nuk favorizohen do të përzgjidhen për të synuar përkrahjen gjeografike, si dhe që të jenë pjesë e grupeve të synuara.<sup>2</sup>

### 1.1 Qëllimi i KMMS

Projekti përfshinë një program të grantit qeveritar për komunitet dhe nën-projekte komunale që nuk janë identifikuar gjatë vlerësimit, andaj kjo është arsyeja që qasja e Kornizës vlerësohet të jetë e përshtatshme. Korniza e Menaxhimit Mjedisor dhe Social (KMMS) është përgatitur nga Ministria e Administrimit të Pushtetit Lokal (MAPL), duke u mbështetur në Politikat Mjedisore dhe Sociale të Bankës Botrore, për këtë lloj të projektit. Dokumenti i KMMS, veç tjerash, shërben edhe si mjet për të analizuar nën-projektet dhe bazuar në rezultatet e analizave e udhëzon klientin dhe akterët e tjerë mbi procedurat e kujdesit të duhur mjedisor përfshirë Vlerësimet e Mjedisit (VM-të) dhe menaxhimin

<sup>1</sup> Pakicat serbe do të përfaqësohen proporcionalisht për të pasqyruar diversitetin specifik etnik dhe gjuhësor të komunës.

<sup>2</sup> Përderisa të gjitha komunat janë të përfshira në projekt, komunat e vogla (të përcaktuara në bazë të numrit të të rinjëve), e gjithë komuna do të përfshihen; në komunat më të mëdha, një studim do të realizohet për të identifikuar komunitetet ku orfohen shërbime të dobëta dhe që nuk janë të favorizuara

mjedisor në të gjitha fazat e ciklit të projektit.

KMMS ofron udhëzime dhe procedura për menaxhimin e rreziqeve të mundshme mjedisore dhe sociale dhe ndikimin e nën-projekteve të panjohura, udhëzim se si ndikimi negativ të shmangët, të minimizohet apo zbutet. Të gjitha nën-projektet që do të financohen në kuadër të PLR do t'i nënshtrohen një procesi të rishikimit mjedisor dhe social, duke i përfshirë procedurat e cekura në këtë dokument. Këto procedura dhe kërkesa përfshijnë legjislacionin e Kosovës për mjedis dhe politikat e Mjedisore dhe Sociale të Bankës Botërore (BB). Të gjitha aktivitetet e projektit duhet të jenë në përputhje me rregulloren kombëtare dhe me Politikat e BB, dhe cila është më strikte do të mbizotëroj si rregull. Korniza shërben si mjet udhëzues për Institucionin zbatues (MAPL)/Njësinë për Menaxhimin e Projekteve (NjMP) dhe për çdo akter relevant të menaxhimit të riskut, që do të bëjë identifikimin dhe vlerësimin e ndikimit të mundshëm mjedisor dhe social të nën-projekteve, dhe duke siguruar që masat e nevojshme lehtësuese janë duke u zbatuar për të minimizuar apo për të shmangur ndonjë ndikim negativ mjedisor dhe social. Korniza do të shërbej edhe si udhëzues në monitorimin dhe raportimin mjedisor dhe social.

Procedurat e rishikimit mjedisor kryesisht përbëhet nga analiza mjedisore, Vlerësimi Mjedisor (VM), planifikimi i menaxhimit mjedisor, masat lehtësuese dhe monitorimi i përputhjes me planin e veprimeve të rekomanduara për zbutjen e rreziqeve mjedisore. Analiza Mjedisore do të realizohet nga Institucioni zbatues (MAPL /NjMP) për të gjitha nënprojektet në një fazë të hershme në rishikimit të nënprojektit për të përcaktuar kategorinë e përshtatshme mjedisore për nën-projektet e propozuara. Në bazë të rezultatit të analizës, një VM përkatës ndaj kategorisë së bashkangjitur mjedisore do të aplikohet për propozimet. Përdoruesit e fondeve (MAPL, aplikuesit për nën-grante) do të jetë përgjegjës për përgatitjen e VM-së së kërkuar (PMMS, apo listë kontrolluese e PMMS) dhe për të konfirmuar që çdo sqarim i nevojshme për nën-grantet e propozuara merret nga autoritetet relevante siç është përcaktuar në legjislacionin kombëtar dhe i cili është në përputhje me procedurat e Bankës Botërore siç përshkruhen në këtë dokument. Përgjegjësia e përgjithshme për përputhje mjedisore të PLR bie mbi MAPL/NjMP. Varësisht nga kategoria mjedisore, e cila për këtë projekt mund të jetë B apo C, si dhe tiparet e lokacionit, VM përfshinë një nga pikat më poshtë:

- a) një Plan të Menaxhimit Mjedisor dhe Social (PMMS),
- c) një vlerësim të thjeshtësuar mjedisor, i ashtuquajtur Listë Kontrolluese e PMMS-së, apo
- d) një deklaratë ku arsyetohet që nuk kërkohet VM-ja.

Zbatimi i PMMS-ve është përgjegjësi e Kontraktorëve/fituesve të grantit, e cila do të monitorohet nga MAPL/NjMP dhe komuna respektive. Në përgjithësi procesi i rishikimit, aprovimit dhe mbikëqyrjes i cili do të realizohet nga komuna, do të monitorohet gjithashtu nga MAPL/NjMP. Nën-projektet që janë A dhe/apo të një rreziku më të lartë apo kërkojnë VNM sipas Ligjit të Kosovës për Mjedis, nuk do të financohen.

Aktivitetet e kategorisë së lehtë të punimeve civile, të kategorisë B dhe C, priten vetëm në kuadër të projektit, ndërsa nën-projektet që janë A ose me rrezik të lartë ose që kërkojnë VNM sipas Ligjit të Kosovës për Mjedisin, nuk do të financohen. Në përgjithësi, procedurat mjedisore dhe sociale të aplikuara për ciklin e nën-projekteve dhe përgjegjësitë e palëve kryesore janë të përshkruara në detaje më poshtë.

## 1.2 Përshkrim i Kosovës

Kosova është një vend i rrethuar me tokë në qendër të Evropës Juglindore, në kufij me Shqipërinë, Maqedoninë Veriore, Malin e Zi dhe Serbinë. Sipërfaqja totale e saj është 10,887 km katror. Vendi ndodhet në një lartësi prej 400-700m mbi nivelin e detit i rrethuar nga disa vargmale të larta, me

lartësi prej 2.000 deri në 2.500m<sup>3</sup>.

Popullsia e Kosovës prej 1.8 milion vazhdon të rritet, dhe ka pas edhe një rritje në zgjerim të vendbanimeve, dhe ndryshime në përdorim të tokës. Në vitin 2012, vendbanimet mbulonin 4.7% të territorit të Kosovës, krahasuar me 3.7% në vitin 2002. Toka bujqësore është zvogëluar nga 31.3% të territorit të Kosovës në vitin 2002, në 27.8% në 2012 (si rezultat i zgjerimit të vendbanimeve). Territorit i tokës pyjore të Kosovës nga 42.1% në vitin 2002, në vitin 2012 është zgjeruar në 44.7%. Në vitin 2012 rreth 78% e popullsisë është furnizuar me ujë nga ujësjellësi publik (4% më shumë se në vitin 2011), ndërsa rreth 56% e popullsisë kanë qasje në shërbime të ujësjellësit (5% më shumë se në vitin 2011)<sup>4</sup>.

Kosova ka burime të ujit të katër lumenjëve të cilët derdhen në tri dete të ndryshme: atë Adriatik, Egje dhe në detin e Zi. Lumi Ibër rrjedh në lumin Danub, duke e bërë atë pjesë të një prej sistemeve kryesore të lumenjve në Evropë. Kosova siguron ujëmbledhës për ujin që rrjedh në vendet fqinje, por për shkak të topografisë së saj të ngritur, nuk merr ujë jashtë kufijve të saj. Ka vetëm një digë madhore në Kosovë që është ndërtuar për të gjeneruar hidrocentral, por vendet fqinje kanë ndërtuar diga në lumenjtë në rrjedhën e poshtme të Kosovës. Shumë shtrirje lumenjsh janë prishur rëndë nga minierat e rërës dhe zhavorrit dhe përpjekjet për të kontrolluar përmbytjet e lumenjve me argjinaturë artificiale<sup>5</sup>.

Klima e Kosovës ndikohet nga afërsia me Detin Adriatik dhe Egje, si dhe toka kontinentale evropiane në veri. Në përgjithësi klima është e llojit të modifikuar kontinental, me disa elemente të klimës nën-mesdhetare në jug të skajshëm dhe në pjesën e alpeve, në malet e larta. Dimrat janë të ftohtë, ku temperatura mesatare në Janar dhe Shkurt është 0 gradë celcius dhe me rënie të konsiderueshme të borës, veçanërisht në male. Verërat janë të nxehta, me temperaturë ekstreme deri në 40 gradë. Reshjet mesatare vjetore në Kosovë janë 720 mm por mund të arrijnë më shumë se 1.000 mm në male. Thatësitrat verore nuk janë të rralla. Lartësitë e ndryshme, ndikimet klimatike dhe tokat brenda Kosovës ofrojnë një larmi të gjerë të mikro-banimeve, në të cilat përshtaten speciet bimore dhe shtazore<sup>6</sup>.

Kosova është pre e fatkeqësive të ndryshme natyrore – përfshirë përmbytjet, rrëshqitjet e tokës, thatësitrat, tërmetet dhe zjarret - që mund të shkaktojnë dëme serioze për ekonominë, bilancin fiskal dhe mirëqenien e popullatave të prekshme. Shumë nga këto rreziqe klimatike pritet të shpeshtohen me ndryshimet e ardhshme klimatike. Këto rreziqe klimatike dhe katastrofa natyrore mund të ndikojnë seriozisht në sektorët prodhues të ekonomisë, siç janë bujqësia, infrastruktura, energjia, burimet ujore, komunitetet dhe familjet. Fatkeqësitë natyrore dhe ndryshimet klimatike gjithashtu mund të pengojnë reformat dhe të shtojnë presionin mbi pozicionin fiskal, të përkeqësojnë presionet ekzistuese të shpenzimeve, duke ridrejtuar burimet publike larg planeve të zhvillimit afatgjatë dhe duke kufizuar aftësinë e një vendi për të krijuar masa mbrojtëse për programet e zhvillimit dhe nevojat e ardhshme. Këto gjithashtu mund të ndikojnë në devijimin e kapaciteteve të pakta administrative të qeverisë dhe orientimin e tyre drejt operacioneve emergjente<sup>7</sup>.

Ekonomia e Kosovës ka treguar përparim në kalimin në një sistem të bazuar në treg dhe në ruajtjen e stabilitetit makroekonomik, por ende është shumë e varur nga bashkësia ndërkombëtare dhe diaspora për ndihmë financiare dhe teknike. Paratë e dërguara nga diaspora - kryesisht nga Gjermania, Zvicëra dhe vendet Nordike - vlerësohet se përbëjnë rreth 17% të BPV-së dhe ndihma ndërkombëtare e donatorëve përbën afërsisht 10% të BPV-së. Me ndihmën ndërkombëtare, Kosova ka qenë në gjendje të privatizojë shumicën e ndërmarrjeve të saj shtetërore<sup>8</sup>.

Prodhimi i mineraleve dhe metaleve - përfshirë linjitin, plumbin, zinkun, nikelin, kromin, aluminin,

<sup>3</sup> Ibid.

<sup>4</sup> <https://www.eea.europa.eu/soer-2015/countries/kosovo>

<sup>5</sup> [http://pdf.usaid.gov/pdf\\_docs/Pnact349.pdf](http://pdf.usaid.gov/pdf_docs/Pnact349.pdf)

<sup>6</sup> [http://pdf.usaid.gov/pdf\\_docs/Pnact349.pdf](http://pdf.usaid.gov/pdf_docs/Pnact349.pdf)

<sup>7</sup> <http://documents.worldbank.org/curated/en/282091494340650708/pdf/Kosovo-SCD-FINAL-May-5-C-05052017.pdf>

<sup>8</sup> <https://www.cia.gov/library/publications/the-world-factbook/geos/kv.html>

magnezin, dhe një larmi materialesh ndërtimi - dikur ishte shtyllë e industrisë, por ka rënë për shkak të vjetërimit të pajisjeve dhe investimeve të pamjaftueshme, acarimit të situatës nga konkurruesit si dhe për shkak të pretendimeve të pazgjidhura rreth pronësisë së minierave më të mëdha të Kosovës. Furnizimi i kufizuar dhe i pasigurt me energji elektrike është pengesë kryesore për zhvillimin ekonomik, por janë ndërmarr disa hapa në këtë drejtim. Në vitin 2012, Kosova privatizoi rrjetin e saj të furnizimit me energji dhe shpërndarje. Në bashkëpunim me BB dhe qeverinë amerikane, MZHE është duke punuar për të përfunduar një tender tregtar për ndërtimin e Kosovës C, një termocentral i ri me linjit që do të përfitonte nga rezervat e mëdha të linjitet në Kosovë. MZHE ka gjithashtu plane për renovimin e një termocentrali të vjetër të thëngjillit, Kosova B, dhe zhvillimin e një miniere qymyri që mund t'i furnizojë të dyja impiantet<sup>9</sup>.

Në qershor 2009, Kosova u anëtarësua në Bankën Botërore dhe në Fondin Monetar Ndërkombëtar dhe filloi të paguante pjesën e vet të borxhit të ish-Jugosllavisë. Për Për të ndihmuar integrimin e Kosovës në strukturat ekonomike rajonale, UNMIK nënshkroi (në emër të Kosovës) pranimin e saj në Zonën e Tregtisë së Lirë të Evropës Qendrore (CEFTA) në 2006. Kosova u bashkua me Bankën Evropiane për Rindërtim dhe Zhvillim në vitin 2012 dhe Bankës për Zhvillim të Këshillit të Evropës në vitin 2013. Në vitin 2016, Kosova nënshkroi Marrëveshjen e Stabilizim Asociimit (MSA) të negociuar me BE, e përqendruar në liberalizimin e tregtisë. Sipas MSA-së, Kosovës - e cila merr afro 58% të të ardhurave qeveritare nga tarifat e importeve - kërkohet që të heqë tarifat për mallrat e BE-së gjatë shtatë viteve të ardhshme. Në vitin 2014, afër 60% e importeve të pranueshme nga dogana në Kosovë ishin mallra të BE-së. Në vitin 2015, Kosova arriti një Marrëveshje Mbështetëse (Stand-by-SBA) 185\$ me FMN-në pas përfundimit të SBA-së së mëparshme në vitin 2014. FMN kërkoi një zgjatje të SBA-së aktuale deri në gusht 2017 për të lehtësuar zhvillimin e politikës dhe për të ofruar kohë të mjaftueshme për zhvillimin e reformave strukturore aktuale. Në gusht 2015, si pjesë e procesit të BE për normalizimin e marrëdhënieve me Serbinë, Kosova nënshkroi marrëveshjen për telekomunikacionin dhe shpërndarjen e energjisë, por mosmarrëveshjet mbi atë se kush zotëron asetet ekonomike, siç është konglomerati i minierës Trepça, vazhdojnë ende brenda Kosovës<sup>10</sup>.

Megjithëse ekonomia e Kosovës vazhdoi të përparojë, ajo ka nevojë për reforma dhe investime të mëtutjeshme për të mundur nivelin e rritjes së kërkuar për të ulur papunësinë dhe për të rritur plotësisht standardet e jetesës<sup>11</sup>.

### 1.3 Zonat e Mbrojtura (ZM) të Kosovës

Rrjeti kombëtar i zonave të mbrojtura përbëhet nga 116 zona natyrore (ose 10.9% e territorit të vendit<sup>12</sup>). Territorin më të madh të zonave të mbrojtur e marrin Parqet Kombëtare "Sharri" dhe "Bjeshkët e Nemuna"<sup>13</sup>.

Në vitin 2012, kur Kosova njoftoi krijimin e parkut të saj të dytë kombëtar Bjeshkët e Nemuna (62.488 hektarë), ajo gjithashtu zgjeroi territorin e parkut të tij të parë kombëtar, Sharri. Këto dy veprime rritën pjesën e përgjithshme të zonave të mbrojtura në Kosovë nga 4.36% (në vitin 2003) në 10.9% të territorit kombëtar. Përveç dy parqeve të saj kombëtare, Kosova ka edhe 97 Zona të tjera të Mbrojtura Natyrore të kategorive të ndryshme<sup>14</sup>. Shikoni më poshtë hartën, ku janë paraqitur në formë vizuale

<sup>9</sup> Ibid.

<sup>10</sup> <https://www.cia.gov/library/publications/the-world-factbook/geos/kv.html>

<sup>11</sup> <https://www.cia.gov/library/publications/the-world-factbook/geos/kv.html>

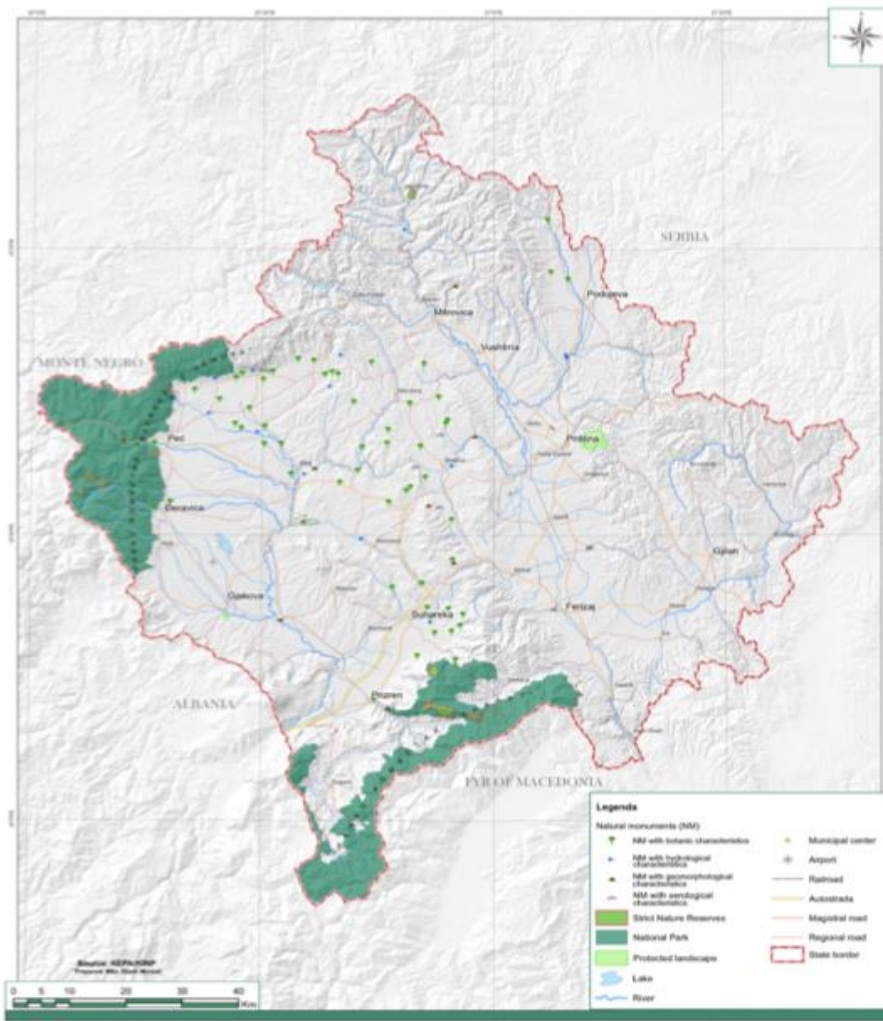
<sup>12</sup> <http://www.landscapeonline.de/wp-content/uploads/DOI103097-LO201545.pdf>

<sup>13</sup> *Biodiversity and Protected Areas in Kosovo (PDF Download Available)*. Available from:

[https://www.researchgate.net/publication/259368759\\_Biodiversity\\_and\\_Protected\\_Areas\\_in\\_Kosovo](https://www.researchgate.net/publication/259368759_Biodiversity_and_Protected_Areas_in_Kosovo) [accessed Feb 26 2018].

<sup>14</sup> <https://www.eea.europa.eu/soer-2015/countries/kosovo>

zonat e mbrojtura<sup>15</sup>.



Burimi: Agjencioni për Mbrojtjen e Mjedisit të Kosovës (2015)

#### 1.4 Trashëgimia kulturore

Kosova ka qenë e banuar që nga kohërat parahistorike. Gjetjet e fundit arkeologjike datojnë që nga periodha e hershme neolitike, d.m.th. mijëvjeçari i 6-të B.C., dhe përfshijnë figura të ndryshme antropomorfe dhe zoomorfe të pjellorisë dhe qeramikës së pikturuar. Në Antikitët, kishte zona të urbanizuara me kulturë të rafinuar, në sipërfaqen e territorit të Kosovës së sotme<sup>16</sup>. Prandaj nuk është çudi që Kosova është shtëpi e trashëgimisë së rëndësishme kulturore dhe fetare, jo vetëm e monumenteve natyrore.

Trashëgimia kulturore e Kosovës përfshin monumente, vende, artefakte, si dhe attribute të tyre jo-materiale të krijuara nga të gjithë popujt që kanë jetuar në Kosovë përgjatë shekujve.

Sa i përket pikave të njohura, ka një numër liqenesh të vogla dhe të mesme në Kosovë, përfshirë disa liqene alpine me origjinë akullnajore, të cilat janë me interes shkencor dhe skenik.

<sup>15</sup> <http://www.landscapeonline.de/wp-content/uploads/DOI103097-LO201545.pdf>

<sup>16</sup> <http://unesdoc.unesco.org/images/0013/001344/134426e.pdf>



### 1.5 Shqetësimet e mëdha mjedisore

Kosova përballlet me disa rreziqe mjedisore: ndotjen e ajrit, ndotjen dhe sasinë e disponueshme të ujit, mbeturinat e patrajtuara dhe të rrezikshme komunale, degradimin e pyjeve dhe tokës, ndotjen e tokës nga minierat dhe aktivitetet e tjera industriale, të cilat janë vetëm disa nga problemet e shumta mjedisore të Kosovës. Këto çështje mjedisore kanë ndikim të madh në shëndet, në ekologji dhe në bujqësi, në burimet ujore dhe shkaktojnë humbje ekonomike. Sfidat në rritje për mbrojtje të mjedisit dhe ndryshimet klimatike kërkojnë një vullnet të plotë politik.

Është arrit progres, veçanërisht përmes miratimit të strategjive përkatëse, por problemet serioze mjedisore vazhdojnë të ndikojnë në jetesën dhe shëndetin e njerëzve.

➤ Ndotja e ajrit është një problem domethënës për zonat urbane dhe një problem i jo shumë i madh për pjesën tjetër të Kosovës. Cilësia e ajrit në zonat urbane nuk është e mirë, veçanërisht në Prishtinë, zonën e Obiliqit, zonën e Drenasit dhe në Mitrovicë. Burimet kryesore të ndotjes përfshijnë (a) djegien e drurit dhe linjitet për qëllime të ngrohjes shtëpiake/ndërtesa, dhe, në një masë më të vogël, aktivitetet e prodhimit të energjisë dhe miniera; (b) tymi dhe emetimet nga ndërmarrjet e mëdha industriale; (c) deponitë e mbeturinave urbane dhe industriale që prirën të kenë ndikime më specifike lokale; dhe (d) emetimet e automjeteve. Ndikimet kryesore shëndetësore nga ndotja e ajrit lidhen me nivelet e larta të grimcave të pluhurit (GP), të njohura gjithashtu si grimca të imëta apo pluhur<sup>17</sup>.

➤ Cilësia e ujit. Të dhëna nga Instituti i Shëndetit Publik mbi cilësinë e ujit të pijshëm tregojnë se ndotja e ujit të pijshëm në përgjithësi shoqërohet me ndotje bakteriale dhe jo me ndotje kimike. Pjesa më e madhe e kësaj ndotjeje bakteriale (fekale) ndodh në sistemet e furnizimit me ujë të qyteteve të vogla dhe zonave rurale ku një pjesë e madhe e puseve dhe burimeve mendohet se janë të kontaminuara, megjithëse nuk ka numër të saktë. Ekziston gjithashtu edhe mungesa e impianteve të trajtimit të ujërave të zeza në Kosovë<sup>18</sup>.

➤ Mbeturinat e rrezikshme të pa trajtuara dhe ato komunale. Mbeturinat e vjetra dhe mbeturinat aktuale industriale kanë mbet — për periudha të gjata kohore — në vende të prodhimit, zona të deponive dhe pikat industriale. Përveç minierave dhe aktiviteteve të industrisë që gjenerojnë rreth 2.5 milion ton në vit mbeturina (komerciale, të rrezikshme dhe jo të rrezikshme), rreth 426,000 ton mbeturina të ngurta komunale shkaktohen çdo vit. Aktualisht, ka një mungesë gati-totale të administrimit të duhur të mbeturinave në Kosovë për të gjitha llojet e mbeturinave - shtëpiake, industriale, të kujdesit shëndetësor dhe mbeturina të rrezikshme - si dhe për ndotjen e trashëgimisë nga ndotja historike. Praktika aktuale e administrimit të mbeturinave, nëse nuk ndryshohet, do të ndikojnë në ndotje të madhe të ujërave nëntokësore, tokës dhe ajrit (për shembull, përmes gazit të metanit apo deponive), por edhe dioksina dhe grimca të imëta kur digjen.

➤ Burimet pyjore janë nën presion që nga viti 1990 me një numër të madh të drunjëve të prerë në mënyrë të paligjshme, të përdorur për zjarr dhe drunjë të rëndë të përdorur për rindërtimin e shtëpive pas luftës. Për më tepër, mungesa e burimeve financiare për trajtimin e duhur të silk-ut, veçanërisht rrallimi para-komercial në fazën e re të zhvillimit të pyjeve është i nevojshëm që pyjet të kthehen në menaxhimin dhe rritjen e dëshiruar<sup>19</sup>.

## 2 Objektivat e projektit dhe komponentët

<sup>17</sup> <http://documents.worldbank.org/curated/en/282091494340650708/pdf/Kosovo-SCD-FINAL-May-5-C-05052017.pdf>

<sup>18</sup> Ibid.

<sup>19</sup> Ibid.

## 2.1 Objektivi i Projektit

Objektivi i përgjithshëm i projektit është të ofroj mundësi për perspektivë jetësore për gratë dhe burrat e rinjë të marginalizuar dhe të promovoj dëgjimin e zërit të tyre në komunitet dhe në qeverinë lokale.

## 2.2 Përshkrimi i projektit

Projekti do të përqendrohet në zhvillimin e burrave dhe grave të reja të shkathët, me aftësi për të krijuar dhe zhvilluar mundësi të tyre ekonomike, fuqizimin e komuniteteve të tyre dhe mbështetjen e ngritjes së kapaciteteve të palëve të interesuara shtetërore dhe jo shtetërore. Kjo do të arrihet përmes ofrimit të tre fushave të ndërlidhura të mbështetjes: mbështetje për ndërmarrje të vogla (trajnime dhe grante të vogla), mbështetje në angazhimin e të rinjve me komunitetet dhe në përfundimin e dëgjimit të zërit të tyre dhe të agjencisë; dhe mbështetje në angazhimin e të rinjve në sistemet e qeverisjes lokale.

PLR do të plotësojë një fond Japonez për Zhvillim Social (JSDF) do të ofroj një grant në vlerë 2.79 milion dollarë amerikanë që do të përqendrohet në rritjen e mundësive socio-ekonomike për të rinjtë e marginalizuar përmes angazhimit qytetar dhe aktiviteteve të ndërtimit të aftësive. Projekti i Komunave për të Rinjtë (M4Y) do t'u sigurojë 10 komunave grante të vogla të dedikuara për iniciativa rinore që do t'i lejojnë ata të zgjerojnë programimin e tyre rinor.

### Komponentët e projektit

#### **Komponenti 1: Angazhimi i të Rinjëve në mundësitë për Ndërmarrësi**

Komponenti 1 do të synojë të adresojë kufizimet teknike dhe financiare që pengojnë burrat dhe gratë e reja të papunë dhe të marginalizuar për të zhvilluar një rrugëtim drejt vetë-punësisimit. Projekti i Angazhimit të të Rinjëve do të krijojë një sistem mbështetës për burrat dhe gratë e reja për të zhvilluar ndërmarrje të vogla 'të të mësuarit nga veprimet' përmes një programi për ndërmarrje të vogla që përfshinë: (A) trajnimin dhe mentorimin e nevojshëm për të mbështetur rrugëtimin e tyre drejt zhvillimit të mikro-biznesit; dhe (B) grante të vogla që lehtësojnë zhvillimin e ndërmarrjeve të vogla.

#### **Nën-komponenti 1A: Shërbime mbështetëse për mikro-ndërmarrësi për të rinjtë e marginalizuar.**

Kjo nën-komponentë do të financojë sistemin mbështetës të angazhimit të të rinjve të marginalizuar në ndërmarrjet e vogla. Sistemi mbështetës për mikro-ndërmarrësit e rinjë është krijuar posaçërisht për të mbështetur të rinjtë e marginalizuar për të zhvilluar ndërmarrje të qëndrueshme. Sistemi mbështetës përfshinë një sistem gjithëpërfshirës të udhëzimit, mentorimit dhe trajnimit, të organizuar rreth pesë fazave kryesore: (i) shtrirja dhe orientimi, (ii) formimi i ideve, (iii) organizimi i biznesit dhe formimi i ekipit, (iv) zhvillimi i produktit, dhe (v) marketingu, shitja dhe zgjidhja e problemeve. Secila fazë do të përfshijë tri fusha të të mësuarit: (i) të mësuarit e të bërit biznes, (ii) mësimin e TIK-ut, dhe (iii) nismë personale dhe aftësi të buta (si: sociale, komunikimi, inteligjencës, emocionale etj.) personale.

#### **Nën-komponenti 1B: Grante të vogla për mikro-ndërmarrësi për të rinjtë e marginalizuar.**

Projekti do të mbështesë 2500 ndërmarrje të vogla. Për të akomoduar nevojat e ndryshme, në bazë të aftësive dhe interesave të rinisë së marginalizuar, grantet e vogla do të strukturohen dhe do të vihet në dispozicion përmes dy dritareve: (i) grante të vogla për ndërmarrësit e vegjël të TIK-ut dhe për digjitalizimin/modernizimin e sektorëve të prodhimit; (ii) grante të vogla për sektorët me potencial të lartë të identifikuar në vlerësimet e tregut vendor; dhe (iii) ndërmarrje të vogla për çështje sociale dhe mjedisore. Përqindja për secilën nga këto dritare do të përcaktohet në bazë të nevojave të grupeve përfituese të marginalizuar në zona kryesisht periferike dhe rurale. Grantet e vogla të financuara nga Komponenti 1B do të jenë në vlerë 3,000-10,000 dollar amerikan.

## **Komponenti 2: Angazhimi i të Rinjëve në Komunitete dhe Komuna**

Komponenti 2 do të financoj objekte/pajisje dhe shërbime me perspektivë jetësore të bazuara në komunitet, të cilat janë të nevojshme për të mbështetur burra dhe gra të rinj/reja të cenuar dhe të marginalizuar, në mënyrë që të jenë të përfshirë në zhvillimin socio-ekonomik. Ky komponent më pas do të financojë objekte/pajisje me perspektivë jetësore të nevojshme për të mbështetur burra dhe gra të rinj/reja të marginalizuar në mënyrë që të krijohen mundësi për përfshirje ekonomike të projektit. Të rinjtë e synuar në projekt do të udhëheqin përzgjedhjen e investimeve dhe do të kenë rol në zbatimin dhe funksionimin e tyre.

**Nën-komponenti 2A: Mbështetja e të rinjëve për pjesëmarrje në komunitete dhe komuna.** Kjo nën-komponentë do të financojë një proces të vendimmarrjes të drejtuar nga të rinjtë në komunitete të përzgjedhura, që ndërlidhet me planifikimin dhe buxhetimin e investimeve komunale, dhe llogaridhënien shoqërore të udhëhequr nga të rinjtë. Konkretisht, komponenti do të mbështesë tri cikle aktiviteteve: (i) informimin dhe ngritjen e vetëdijes për aktivitetet dhe proceset e projektit; (ii) formimin e grupeve rinore gjithëpërfshirëse; (iii) vlerësimin e nevojave të pjesëmarrjes, planifikimit dhe dhënies së përparësisë për komunitetet e vogla dhe nënprojektet e mëdha komunale përmes fokus grupeve dhe diskutimeve në nivel të komunitetit; (iv) diskutimet me komunat rreth prioritetëve të përcaktuara për të rinjtë, për të marrë mbështetjen nga komuna për prokurimin, zbatimin dhe operimin dhe mirëmbajtjen e objekteve/pasjeve për të siguruar qëndrueshmëri dhe menaxhim të projektit; dhe (v) përcaktimi, se ku është i nevojshëm, angazhimi i të rinjve në administrimin e objekteve në nivel të komunitetit dhe të komunës (p.sh. ndërmarrjet e vogla mund të zhvillohen rreth kopshteve ose kafeneve digjitale).

**Nën-komponenti 2B: Grante të vogla për objekte/pajisje për perspektivë jetësore.** Kjo nën-komponentë do të ofroj grante të vogla për objekte me perspektivë jetësore të zgjedhura nga Komponenti 1 ndërmarrësit e rinj përmes proceseve të përkrahura në nën-komponentin 2A. Këto nën-projekte për perspektivë jetësore (NPPJ) do t'i mundësojnë të rinjve të synuar në Komponentin 1 të mbajnë ndërmarrje të vogla duke adresuar pengesat me të cilat përballen në zhvillimin e këtyre ndërmarrjeve të vogla - ata do t'i mundësojnë rinisë të punojë, ose të ketë më shumë kohë për të punuar drejt një jetese të qëndrueshme. Përfituesit do të zgjedhin nga një listë relativisht e hapur e opsioneve digjitale/tradicionale.<sup>20</sup> Meqenëse janë të ndikuar nga kërkesa dhe nuk është e mundur të përcaktohet saktësisht se kujt rinia do t'i jap prioritet, konsultimet fillestare sugjerojnë që NPPJ-të do të përfshijnë edhe vendin për të ofruar produkte/shërbime për të siguruar jetesën, dhe pajisje që u mundësojnë atyre ta realizojnë këtë (siç janë objektet e kujdesit për fëmijë). Kështu, NPPJ-të ka të ngjarë të variojnë nga investime të vogla në lagje lokale apo investime në nivel të komunitetit (siç janë kafenet digjitale, seminarët, kuzhinat, objekte të kujdesit për fëmijët, qendra të të moshuarve, qendra pas orarit mësimor) deri në investimet në objektet komunale (siç janë hapësirat e përbashkëta shumë funksionale, qendrat e inkubacionit, qendrat e TI-së për të ofruar qasje digjitale dhe shërbime mbështetëse, rehabilitimin e objekteve bujqësore ose ekoturizmit dhe infrastrukturës, apo objekte/pajisje riciklimi).

Grantet e vogla për secilën nga komunat pjesëmarrëse do të jenë nga 13,000 dollarë amerikanë për komunat e vogla me më pak se 5,000 të rinjë, deri në 200,000 dollarë amerikan për komunat më të mëdha urbane, gjatë periudhës së zbatimit të projektit. Procedurat për shpërndarjen e fondeve dhe prokurimin do të zhvillohen në bazë të procedurave të Grantit të Performancës Komunale të përcaktuara nga MAPL.

<sup>20</sup> Një listë negative do të detajohet në MOP(POM). Kanalet e reja të ujitjes nuk do të financohen; megjithatë, rehabilitimi i kanaleve do të jetë i pranueshëm për të mundësuar riparimet që zvogëlojnë humbjet, për të korrigjuar gabime të tjera.

### Komponenti 3: Ndërtimi i Kapaciteteve dhe Menaxhimi i Projektit

**Nën-komponenti 3A: Ndërtimi i kapaciteteve të MAPL-së dhe komunave.** Kjo nën-komponentë do të financojë zhvillimin e njohurive dhe aftësive që synojnë ndërtimin e aftësive të të përzgjedhurve, dhe caktimin e zyrtarëve të MAPL-së, komunave dhe palëve të tjera të interesuara në mënyrë që ata të mund të mbështesin zhvillimin e përfshirjes socio-ekonomike të të rinjëve. Kjo nën-komponentë do të financojë një vlerësim fillestar të aftësive, trajnime/punëtori/konferenca për t'i ndërtuar aftësitë e të përzgjedhurve në mënyrë që t'i kuptojnë parimet, hartimin, zbatimin e projektit dhe mësimin nga bashkëmoshatarët (d.m.th. paraqitjen e praktikave të mira nga komunat rreth programimit të të rinjve, ngjarje ndër-mësimore etj).

**Nën-komponenti 3B: Menaxhimi i projektit, koordinimi, dhe monitorimi dhe vlerësimi.** Kjo nën-komponentë do të financojë gjithashtu kostot shtesë të MAPL-së për koordinimin e përgjithshëm të projektit, menaxhimin dhe mbikëqyrjen e zbatimit, si dhe prokurimin dhe menaxhimin financiar, përfshirë auditimet e projektit. Kjo nën-komponentë do të financojë një Njësi të dedikuar për Menaxhimin e Projektit (NjMP), që përfshin ekspertë në menaxhimin e projektit, ekspertë për rini, për çështje gjinore, ekspertë për ndërmarrje të vogla, për qeverisjen lokale dhe zhvillimin e komunitetit, IT, për masat mbrojtëse, prokurimin, për Menaxhimin e Financave dhe Monitorim & Vlerësim. Kjo nën-komponentë do të financojë gjithashtu të gjitha aktivitetet e Monitorimit & Vlerësimit dhe krijimin e një Sistemi për Menaxhim të Informacionit (SMI).

#### 2.3 Linjat e mbështetjes financiare

Mjetet financiare nga Banka Botërore dhe do të derdhen në Thesar në Ministrinë e Financave dhe në Ministrinë e Administrimit të Pushtetit Lokal (MAPL). Të gjitha mjetet financiare lidhur me projektin do të menaxhohen nga MAPL. Të gjitha shpenzimet e projektit, përfshirë stafin, kostot e aktivitetit të projektit, kontraktorët, nën-përfituesit dhe administrimi i projektit do të menaxhohen nga MAPL në përputhje me procedurat e menaxhimit të financave dhe prokurimit të Bankës Botërore.

Për menaxhimin e granteve të vogla nga nën-komponenti 1B, do të kontraktohen partnerë të kualifikuar për zbatimin (PZ) e ndërmarrjeve të vogla, të cilët do të jenë përgjegjës për zbatimin e kërkesave përkatëse të MF-së.

Grantet e vogla të nën-komponentit 2B do t'iu jepen komunave përmes Fondit të Investimit për Performancë Komunale (FIPK) sipas procedurave të përcaktuara nga MAPL dhe të aprovuara nga Banka. Përmes këtij mekanizmi, fondet e projektit do të transferohen në komuna, mbi baza vjetore, nga buxheti i MAPL-së, dhe më pas fondet do të përdoren për shpenzime të pranueshme/nën-projekte. Treguesit për fushat e qeverisjes, që janë menaxhimi financiar dhe auditimi, do të vlerësohen mbi baza vjetore, meqë rast do të vendoset opinion pozitiv i auditimit i cili do të përdoret si kërkesë minimale për grantin e vogël.

### 3 Aktivitetet e papranueshme

, Asnjë aktivitet tjetër nuk do të financohet nga projekti në zonat e mbrojtura, objektet dhe/ose vendndodhjet e trashëgimisë kulturore, si dhe ato që nxisin politikat mjedisore dhe sociale të BB-së përveç atyre që janë në përputhje me Vlerësimet Mjedisore 4.01 të BB.

Asnjë aktivitet që nxitë Politikën Operacionale të Bankës Botërore (PO) 4.12 mbi zhvendosjen e pavullnetshme nuk lejohen në kuadër të këtij projekti. Për më tepër, ky projekt nuk mund të financojë nën-projekte që do të përfshijnë:

- Aktivitete që kufizojnë ose mohojnë qasjen e individit ose të komunitetit në pronë/tokë ose burime të disponueshme;

- Aktivitete që shkaktojnë marrjen/blerjen e tokës ose zhvendosjen e individëve ose komuniteteve;
- Aktivitetet në zonat e mbrojtura dhe vendbanime natyrore të ndjeshme ose kritike, si dhe nën-projektet që përfshijnë prerje të drunjëve/pyjeve;
- Aktivitetet që sjellin ndryshime në përdorimin e pesticideve;
- Aktivitete që ndikojnë në trashëgiminë kulturore.

Nën-projektet që mund të shkaktojnë gjenerimin e sasive të mëdha të mbeturinave të rrezikshme (mbeturinat e azbestit, poça ndriçues (CFLs), mbeturinat e ngjyrës së plumbit, rezervuarët e kontaminuar me vajin e ngrohjes, etj.) ose lloje të veçanta të mbeturinave të rrezikshme (p.sh. shufra radioaktive të rrufesë) nuk do të kenë të drejtë të financohen.

Ndërsa rreziqet që ndërlidhen me nën-projektet e ndryshme, mund të jenë nga ato të nivelit të ulët deri në rrezikshmëri të moderuar, dhe të gjitha pritet të jenë në kuadër të VM në kategorinë B apo C.

### 3.1 Lista e përjashtimeve

Një numër aktiviteteve nuk janë të pranueshme për financim në kuadër të projektit. Këto përfshijnë blerjen e tokës, kategorinë A dhe projektet me rrezik të lartë, si dhe aktivitetet që gjenden në listën e përgjithshme të përjashtimit të BB-së, si më poshtë:

1. Tregtia e kafshëve të egra dhe produkteve të kafshëve të egra të ndaluara sipas konventës CITES,
2. Lëshimi i organizmave të ndryshuar gjenetikut në mjedisin natyror,
3. Prodhimi, shpërndarja dhe shitja e pesticideve dhe herbicideve të ndaluara,
4. Lëvizja (endja) e rrjetës detare në mjedisin detar,
5. Prodhimi, trajtimi dhe asgjësimi i produkteve radioaktive,
6. Magazinimi, trajtimi dhe asgjësimi i mbetjeve të rrezikshme,
7. Prodhimi i pajisjeve dhe pjesëve që përmbajnë CFC, bombola (për fikjen e zjarrit) dhe substanca të tjera përdorimi i të cilave është i rregulluar sipas Protokollit të Montrealit,
8. Prodhimi i pajisjeve elektrike që përmbajnë bifenile të poliklorinuara (PCB) në peshë mbi 0,005%,
9. Prodhimi i produkteve që përmbajnë azbest,
10. Reaktorët bërthamorë dhe pjesët e tyre,
11. Duhani, i pa prodhuar apo i prodhuar,
12. Makineritë e përpunimit të duhanit, dhe
13. Prodhimi i armëve të zjarrit.

## 4 Menaxhimi i projektit

Ministria e Administrimit të Pushtetit Lokal të Kosovës (MAPL) do të jetë institucioni përgjegjës për zbatimin e projektit. MAPL do të krijojë një Njësi të Menaxhimit të Projektit (NjMP) përgjegjëse për zbatimin e përgjithshëm të projektit. Përgjegjësitë kryesore të NjMP-së do të përfshijnë: koordinimin e projektit, prokurimin, Menaxhimin Financiar (MF), masat mbrojtëse, komunikimin dhe menaxhimin e njohurive, M&V-në dhe adresimin e ankesave. NjMP-ja do të jetë përgjegjëse për: (i) administrimin e buxhetit (formula e shpërndarjes së fondeve do të përcaktohet në MOP); (ii) vlerësimin e aftësive menaxhuese të komunave për zbatimin e projektit; (iii) prokurimin dhe kontraktimin e partnerëve zbatues për të mbështetur aktivitetet e Komponentës 1 dhe nën-komponentës 2A; (iv) menaxhimin financiar dhe shpërndarjen e fondeve të projektit, përfshirë menaxhimin e granteve të vogla; (v) mbikëqyrjen e përmbushjes së kritereve të projektit nga ana e komunës; (vii) sigurimin e aprovimit

(No-objection) për nën-projektet për të siguruar përmbushjen e kërkesave të projektit, mirëbesimin dhe masat mbrojtëse; dhe (viii) M&V dhe shpërndarjen e njohurive. MAPL do të punojë ngusht me komunitatet dhe PZ-të për të siguruar zbatimin efektiv të aktiviteteve të projektit, dhe për të krijuar një grup punues joformal rinor të përbërë nga ekspertë për objektivat e projektit.

NjMP-ja do të përbëhet nga një ekip i stafit të MAPL-së të angazhuar (shtesë për projekt), si dhe një ekip të vogël të konsulentëve për të mbështetur funksionet kryesore teknike, raportuese, të mirëbesimit dhe masave mbrojtëse, mjedisore dhe sociale. Personeli i angazhuar nga ministria mund të përfshijë Specialist të nën-grantit dhe Prokurimit përgjegjës për Komponentin 2, një Specialist të Kapaciteteve dhe Performancës Komunale, dhe një Specialist të M&V, ndërsa ekipi i konsulentëve të financuar nga projekti do të përfshijë një Koordinator të Projektit, një specialist të Menaxhimit të Financave, një Specialist të Prokurimit dhe një Specialist të Masave Mbrojtëse (Mjedisore dhe Sociale). MAPL ka zbatuar gjithashtu një qasje të rekrutimit të bazuar në parimin e meritës të mbikëqyrur nga një OJQ ndërkombëtare që do të përmirësonte më tej procedurat e Bankës Botërore, me vëmendje të kujdeshme ndaj gjinisë. Ekipi do t'i raportojë Sekretarës së Përgjithshme të MAPL-së. Veç kësaj, MAPL do të sigurojë hapësirë pune dhe transport, dhe do t'i mbulojë shpenzimet logjistike dhe administrative.

MAPL si institucion zbatues i projektit është përgjegjëse që masat e përgjithshme mbrojtëse mjedisore dhe sociale të jenë në përputhje me projektin. MAPL do të punësojë një Specialist të Masave Mbrojtëse (Mjedisore dhe Sociale) brenda 6 muajve prej momentit të bërjes efektive të projektit, në mënyrë që të mbikëqyr analizimin e aplikacioneve të sub-grantit dhe të sigurojë që të jenë në përputhje me dispozitat e KMMS-së.

**Komunitat.** MAPL do të bëjë një vlerësim të plotë të kapaciteteve të komunave për të vlerësuar aftësinë e tyre për të marrë pjesë në mënyrë efektive në projekt. Ky vlerësim do të bazohet në Sistemin e Menaxhimit të Performancës së MAPL-së, i cili vlerëson performancën e komunës bazuar në një varg treguesish financiarë dhe të menaxhimit, dhe tani përfshinë/ merr në konsideratë edhe programet për të rinjtë. MAPL do të nënshkruajë Memorandume Mirëkuptimi (MeM) me komunitatet e pranueshme. Komunitatet pjesëmarrëse do t'u kërkohej të kontribuojnë nga buxheti komunal, me 15% të vlerës së barasvlershme të sub-grantit të alokuar për nën-projektet e komunitetit dhe të komunës (nga buxheti i tyre për investime kapitale).

## 5 Monitorimi dhe Vlerësimi

MAPL do të përcjell përparimin e të gjitha investimeve për perspektivë jetësore të udhëhequra nga të rinjtë, duke përdorur një Sistem të Menaxhimit të Informacionit (SMI). Ekipi i MAPL-së për M&V do të përcjellë, dokumentojë dhe informoj për progresin dhe rezultatet e projektit sipas procedurave të përshkruara në Manualin e Operacional të Projektit (MOP). Monitorimi i të rinjve do të mbështetet në nën-komponentin 2A.

Për shembull, cilësia e shërbimeve mbështetëse, mobilizimi dhe aktivitetet e përfshirjes, do të maten përmes kartave të rezultateve të komunitetit, të cilat do të diskutohen dhe verifikohen, së bashku me të dhënat financiare dhe të dhënat nga zbatimi i projektit, në takimet e kontrollit të komunitetit – ekipi i MAPL-NjMP M&V do t'i mbledhë dhe t'i analizoj rezultatet nga monitorimi /llogaridhënia shoqërore dhe rezultatet e bazuara në perceptim të realizuara nga të rinjtë, si dhe BFM, dhe t'i përfshijë ato në SMI dhe në raportet gjashtë-mujore. Raportimi gjashtë-mujor dhe matja e rezultateve do të sigurojnë raportim mbi rezultatet e përcaktuara në kornizën e rezultateve dhe mbi treguesit e rezultateve të përcaktuara në MOP.

Një vlerësim i pavarur (VP) do të përfshijë një fazën fillestare, të mesme dhe përfundimtare, për të paraqitur rezultatet e aktiviteteve dhe investimeve të financuara. Një Raport Përfundimtar (që paraqet edhe pjesëmarrjen dhe rezultatet nga VP-së) do të përgatitet nga MAPL-NjMP tre muaj para datës së mbylljes së projektit.

Grupet e masave që do të ndërmerren sa i përket përputhjes së nën-projekteve të paracaktuara me Politikën e Masave Mbrojtjes (Mjedisore dhe Sociale) të BB-së dhe legjislacionit kombëtar të mjedisit, do të përgatiten në formë të një shablloni i Listës Kontrolluese të PMMS-së, si pjesë përbërëse e KMMS-së (ju lutemi shihni Aneksin 3). Shablloni i Listës Kontrolluese të PMMS-së (përmban masa lehtësuese dhe planin e monitorimit) dhe do të përshtatet për secilin nën-projekt të kategorisë individuale B- (punë të vogla ndërtimi/rehabilitimi). Për më tepër, do të përcaktojë përgjegjësitë e mbikëqyrjes dhe raportimit dhe afatin kohor. PMMS do të përgatitet për të gjitha nën-projektet dhe aktivitetet e tjera me ndikime të mundshme negative.

Kontraktori monitoron masat lehtësuese, sipas planit të monitorimit, të përcaktuar në PMMS-në dhe raporton rregullisht në Komunë, dhe rrjedhimisht informon NjMP-në (Specialistin për Masat Mbrojtëse (Mjedisore dhe Sociale)) dhe grupin e të rinjëve përfitues të objektit/pajisjeve për perspektivë jetësore. Specialisti për Masat Mbrojtëse (Mjedisore dhe Sociale) të NjMP-së do të kryejë mbikëqyrje të rregullt të Listës Kontrolluese të PMMS/ mbikëqyrje në zbatimin e PMMS-së përmes vizitave në terren/kontrollit në terren, si dhe raporton rregullisht tek NjMP mbi pajtueshmërinë mjedisore (PMMS, Lista Kontrolluese e PMMS). Monitoruesit e rinjë (të trajnuar në kuadër të nën-komponentit 2A) gjithashtu do të kryejnë monitorim të rregullt në terren të aktiviteteve të menaxhimit mjedisor. Meqenëse raportimi bëhet në mënyrë periodike, çdo mangësi e konsiderueshme do të raportohet menjëherë nga Komuna tek NjMP. Masat lehtësuese të propozuara nga NjMP do të zbatohen brenda afatit të pranueshëm kohor. Në rast se nën-projekti (Kontraktori) nuk arrin të zbatojë masat korigjuese, do të merren hapa të mëtejshëm deri në zbatimin e masave (ose në rastet e vlerësuara mirë do të hiqet nën-projekti). NjMP në raportet e rregullta të zbatimit të projektit raporton tek BB-së për pajtueshmërinë mjedisore, përveç nëse është dakorduar ndryshe (në PMMS-të e nën-projektit).

## 6 Analizimi i mjedisit

Analizimi i mjedisit është hapi i parë në procesin e kujdesit të duhur mjedisor për rishikimin e aplikimit/koncepteve të nën-projektit. Qëllimi i tij është të përcaktojë rrezikun e mjedisit që lidhet me nën-projektin e propozuar, të refuzojë aplikimet të cilat janë të papranueshme për shkak të natyrës së aktiviteteve ose/dhe vendndodhjes së propozuar, të klasifikojë aplikacionet e pranueshme sipas kategorive mjedisore dhe të identifikojë llojin e VM që do të kërkohet. Rezultatet nga Analizimi i Mjedisit do të pasqyrohen në VM dhe në raportin e analizimit të mjedisit.

Gjatë procesit të analizimit, varësisht nga lloji, vendndodhja, ndjeshmëria dhe shkalla e projektit dhe natyra dhe pesha e ndikimit të mundshëm të tij në mjedis, nën-projekti do të klasifikohet në një nga katër kategoritë:

### 6.1 Kategoria A

**Aktivitetet e kategorisë A nuk do të financohen përmes skemës së sub-granteve për nën-projektet për perspektivë jetësore.**

Një nënprojekt i propozuar klasifikohet në këtë kategori, nëse ka të ngjarë të ketë ndikime shumë të rëndësishme, të ndryshme dhe/apo afatgjata në shëndetin e njeriut dhe mjedisit natyror, rrezikshmëria e të cilit është e vështirë të përcaktohet në fazën e identifikimit të nën-projektit. Këto efekte mund të ndikojnë gjithashtu në zona më të gjerë sesa vendet e nën-projektit. Masat për zbutjen e rreziqeve të tilla mjedisore mund të jenë komplekse dhe të kushtueshme.

Prandaj, Vlerësimi i Ndikimit në Mjedis (VNM) kërkohet të identifikojë dhe vlerësojë ndikimet e ardhshme mjedisore të lidhura me projektin e propozuar, të identifikojë mundësitë për përmirësimin e mjedisit dhe të rekomandojë çdo masë të nevojshme për të parandaluar, minimizuar dhe zbutur ndikimet e pafavorshme.

Nën-huamarrësi është përgjegjës për përgatitjen e një raporti, zakonisht një VNM. Nën-huamarrësi paralelisht do të sigurojë edhe studimin teknik-ekonomik të fizibilitetit të nën-projektit. Kostot e masave zbutëse do të përfshihen në VNM si dhe në studimin e fizibilitetit.

Për projektet e kategorisë A, studimi i ndikimit në mjedis është i paraparë me ligjet e Republikës së Kosovës, veçanërisht Ligji për Vlerësimin e Ndikimit në Mjedis (Nr.03 / L-214). Akti i përmendur juridik përcakton projektet për të cilat, sipas Rregulloreve të Kosovës, VNM-ja është e detyrueshme, si dhe opcionale (kërkesë e Autoritetit Kompetent). Aktivitetet e identifikuara në Aneksin I dhe Aneksin II (opcionale) të Ligjit për VNM nuk do të mbështeten nga projekti<sup>21</sup>.

### 6.2 Kategoria B

Një projekt i propozuar klasifikohet si Kategori B nëse ai ka ndikime të mundshme negative mjedisore mbi popullatën ose zonat me rëndësi për mjedisin, por që ndikimi i tij është më pak i dëmshëm se ndikimi i projekteve të Kategorisë A. Këto ndikime janë kryesisht/specifikisht në terren; ku disa apo një prej tyre mund të jetë i pakthyeshmë; dhe në shumicën e rasteve masat zbutëse mund të hartohen më lehtë sesa për projektet e Kategorisë A. VM-ja se çfarë mund të përfshijë për një projekt të Kategorisë B mund të ndryshojë nga një nën-projekt në tjetrin, si dhe VM-ja sikurse për Kategorinë A, shqyrton ndikimet e mundshme negative dhe pozitive të projektit në mjedis dhe rekomandon masat e nevojshme për të parandaluar, minimizuar, zbutur apo kompensuar ndikimet e pafavorshme si dhe rekomandon përmirësimin e performancës mjedisore.

### 6.3 Kategoria B+

Për projektet e kategorisë B +, huamarrësi është përgjegjës për përgatitjen e një VNM-je të plotë (varësisht nga mendimi i dhënë nga Ministria e Mjedisit dhe Planifikimit Hapësinor ose zyra e lokale ose një para-VNM (formë më e thjeshtë e VNM-së) që përfshinë, sipas nevojës, elemente të instrumenteve tjera të cilat thjesht mund të kërkojnë specifikimin e masave lehtësuese të përcaktuara mirë dhe miratimin e praktikave të pranuar të veprimit. Nën-huamarrësi do të realizoj paralelisht studimin e fizibilitetit teknik-ekonomik të nën-projektit. Kostot e masave lehtësuese do të përfshiheshin në VNM ose PMMS dhe do të përfshiheshin në studimin e fizibilitetit.

<sup>21</sup> <https://gzk.rks-gov.net/ActDetail.aspx?ActID=2708>



#### 6.4 Kategoria B-

Për projektet e kategorisë B- kërkohet që një VM të vlerësojë çdo ndikim të mundshëm mjedisor që mund të ndodh në të ardhmen në lidhje me projektin e propozuar, të identifikojë mundësinë për përmirësimin e mjedisit dhe të rekomandojë masat e nevojshme për të parandaluar, minimizuar dhe zbutur ndikimet e pafavorshme. Shablloni dhe se çfarë do të përfshijnë VM-ja mund të ndryshojnë varësisht nga projekti, por zakonisht përmbajtja e tij do të jetë më e thjeshtë sesa VNM-ja, kryesisht do të jetë në formë të PMMS-së (PMMS e plotë apo Lista kontrolluese e PMMS-së).

Se çfarë përfshinë PMMS-ja përcaktohet në Aneksin 4. Për projektet që përfshijnë përmirësime të thjeshta, rindërtim ose adaptim të ndërtesave, do të përdoret lista e kontrolluese e PMMS-së (shiko Aneksin 3). Kategoria B- do të përfshijë nën-projektet që gjithashtu: (a) përfshijnë huatë për shpenzimet kapitale të cilat përfshijnë blerjen dhe/ose përdorimin e materialeve të rrezikshme (p.sh. pesticidet) ose (b) procesin e përmirësimit të kredive që përfshijnë blerjen e pajisjeve/makinerve që paraqesin rrezik për shëndetin apo sigurinë. Një projekt i propozuar klasifikohet në Kategorinë B- nëse ndikimet e tij në të ardhmen në mjedis janë më pak të pafavorshme sesa ato të projekteve të Kategorisë A dhe B +, duke marrë parasysh natyrën, madhësinë dhe vendndodhjen e tyre, si dhe karakteristikat e ndikimeve të mundshme mjedisore.

#### 6.5 Kategoria C

Një projekt i propozuar klasifikohet në Kategorinë C nëse ka të ngjarë të ketë ndikime minimale ose të mos ketë fare ndikime të dëmshme në mjedis dhe prandaj nuk kërkohet që të bëhet as VNM-ja dhe as ndonjë Analizë Mjedisore. Përtej analizës mjedisore, nuk kërkohet VM tjetër, për një projekt të Kategorisë C.

Kategoria mjedisore	Dokumentacioni Mjedisor që do të duhet të përfshihet në Paketën e Aplikimit për Huanë
Kategoria C	Arsyetimi për kategorinë (Çfarëdo aprovimi/leje zyrtare, i/e cila aplikohet)
Kategoria B-	Çfarëdo aprovimi/leje zyrtare (i/e cila aplikohet) A) PMMS (Aneks 4); apo B) PMMS Lista kontrolluese (Aneks 3)
Kategoria B+	Opsioni 1. Çfarëdo aprovimi/leje zyrtare Deklaratën që “VNM nuk kërkohet” (/e cila aplikohet) Raport i para-VNM (i/e cila aplikohet) PMMS (Aneks 4)  Opsioni 2.

	PMMS e pavarur 'stand-alone'
--	------------------------------

## 6.6 Angazhimet institucionale dhe zbatimi

Ministria e Administrimit të Pushtetit Lokal të Kosovës (MAPL) do të jetë institucioni përgjegjës për zbatimin e projektit. Mandati i MAPL-së është të mbështesë autonominë lokale dhe të forcojë aftësinë e komunave në ofrimin e shërbimeve me kosto efektive për qytetarët. MAPL nuk ka zbatuar më parë projekte të financuara nga Banka Botërore; MAPL ka ekspertizën teknike, sistemet dhe përvojën e menaxhimit të projektit për të zbatuar në mënyrë efektive projektin e propozuar, megjithatë, nuk ka përvojë sa i përket masave mbrojtëse. Për të forcuar kapacitetet, MAPL do të mbështetet nga një ekip specialistësh, përfshirë edhe një konsulent për Masat Mbrojtëse (MM) mjedisore dhe sociale.

Konsulenti për MM do të ketë përvojë në projektet infrastrukturore të menaxhimit të mjedisit dhe mundësisht të ketë përvojë rreth Masave mbrojtëse (Mjedisore dhe Sociale) të BB-së apo projekteve tjera të financuara ndërkombëtare (FI). Konsulenti do të ketë një trajnim gjysmë ditor për PMMS-në dhe Politikën e Procedurave të Masave Mbrojtjes (Mjedisore dhe Sociale) së BB-së nga Specialisti i Mjedisit në BB.

MAPL do të udhëzojë komunat e zgjedhura sa i përket menaxhimit dhe përgatitjes së thirrjeve për propozime. Veç kësaj, komunat do të jenë përgjegjëse për: (i) mbështetjen e aktiviteteve të qasjes në komunitet, krahas Partnerëve Zbatues (PZ), prezantimin e projektin tek komunitetet pjesëmarrëse dhe tek të rinjtë e mundshëm përfitues; (ii) sigurimin e hapësirës së rinovuar për takimet e projektit, trajnimet dhe bashkëpunimin e të rinjve; (iii) mbështetjen e procesit të dakorduar për zgjedhjen e nën-projekteve të drejtuara nga të rinjtë, e përshkruar në komponentin 2A e cila duhet të realizohet në bashkëpunim të plotë me PZ dhe udhëheqësit e të rinjve; (iv) sigurimin që investimet e mbështetura nga projekti përfshihen në planet e zhvillimore komunale, për qëndrueshmërinë e programeve për të rinjtë; (v) sigurimi i inxhinierëve për të lehtësuar hartimin dhe specifikimet, zbatimin dhe mbikëqyrjen e nën-projekteve; (vi) realizimin e O&M për çdo infrastrukturë ose pajisje komunale, dhe inkurajimin e ndërmarrësve të rinj për të zbatuar objekte/pajisje të mbështetura nga projekti; dhe (vii) ofrimin e mbështetjes së përgjithshme për zbatimin e nën-projektit në nivelin komunal.

## 7 Politikën e Bankës Botërore që aplikohen për projektin

Politikën e masave mbrojtëse mjedisore dhe sociale të Bankës Botërore janë të domosdoshme për dy qëllimet e Bankës Botërore që janë: luftimi i varfërisë ekstreme dhe forcimi i prosperitetit të përbashkët jetësor. Qëllimi i këtyre politikave është parandalimi dhe zbutja e dëmit të panevojshëm të shkaktuar gjatë procesit të zhvillimit të popullsisë, jetesës dhe vendbanimit të tyre. Këto politika ofrojnë udhëzime për mbrojtjen e mjedisit dhe udhëzime për përputhshmërinë e politikave të Huamarrësit/Klientëve me BB-në gjatë identifikimit, përgatitjes dhe zbatimit të programeve dhe projekteve.

Sipas Politikave të Bankës Botërore, projektin i është caktuar Kategoria Mjedisore B, që do të thotë se nuk parashikohet ndonjë ndikim i madh në mjedis nga zbatimi i aktiviteteve të projektit. Projekti klasifikohet si kategori B për shkak të punëve ndërtimi/rehabilitimi në shkallë të vogël të parashikuara të realizohen në nën-komponentin 2B.

### **Politikën e Masave Mbrojtëse Mjedisore dhe Sociale të Bankës Botërore që do të zbatohen në projekt**

Sipas Politikave të Bankës Botërore, projektit i është caktuar Kategoria Mjedisore B, që nënkupton se nuk parashikohet ndonjë ndikim i madh në mjedis nga zbatimi i aktiviteteve të projektit. Punimet ndërtimi/rehabilitimi në shkallë të vogël dhe punimet e instalimit janë pjesë e dy nën-komponentëve. Gjatë vlerësimit të fillestar të projektit vetëm një politikë e masave mbrojtëse mjedisore dhe sociale të Bankës Botërore është nxitur, si më poshtë:

#### 7.1 OP/BP 4.01 (Vlerësimi Mjedisor) – është nxitur

Një projekt i propozuar klasifikohet si Kategori B dhe nxit politikën për shkak të sub-granteve që do të mbështesin punime të lehta ndërtimi/rehabilitimi në mjediset ku synohet ofrimi i objekteve dhe infrastrukturës me perspektivë jetësore për të rinjtë (p.sh. rehabilitimi dhe riparimi i ambienteve të kujdesit për fëmijë, qendrave pas orarit mësimor, investime në punëtori/seminare, kuzhina të komunitetit etj), të cilat do të realizohen në nën-komponentin 2B. Këto punime ndërtimi/rehabilitimi mund të shkaktojnë ndikime të përkohshme dhe të lokalizuara mjedisore, kryesisht shkaktim të pluhurit dhe zhurmës, gjenerimin e mbeturinave, rrezikimin e sigurisë së komunikacionit, rrezikimin e Shëndetit dhe Sigurisë në Punë (ShSP) dhe të tjera. Për të menaxhuar në mënyrë efektive sfidat mjedisore gjatë zbatimit të projektit, Institucioni Zbatues MAPL, hartoi Kornizën e Menaxhimit Mjedisor dhe Social (KMMS), dokument i cili do të jetë i hapur për konsultim publik dhe do të finalizohet para vlerësimit. Një dokument i përgjithshëm i KMMS është përgatitur për projektin, duke ndjekur Politikat dhe Procedurat e BB-së për konsultim dhe publikim, përpara vlerësimit të projektit. KMMS përcakton procedurat dhe udhëzon analizimin dhe vlerësimin e nën-projektit, përfshirë përgatitjen e Planeve të Menaxhimit Mjedisor dhe Social (PMMS-ve) dhe/apo Listave Kontrolluese të PMMS gjatë zbatimit të projektit, të cilat do të konsultohen edhe publikisht para kontraktimit të punimeve. Për të siguruar që ka kapacitete dhe burime për zbatimin e tyre, VM-ja (PMMS apo Lista Kontrolluese e PMMS-së) do të jetë pjesë përbërëse e dokumentacionit ofertues dhe kontraktues. KMMS eliminon projektet e kategorisë A, projektet që janë të papërshtatshme dhe me rrezik të lartë, si dhe punimet në zonat e mbrojtura dhe ato që ndikojnë në trashëgiminë kulturore.

Skema përputhjes së granteve në nën-komponentin 1B do të mbështesë vetëm aktivitete të kategorisë B, siç janë kostot administrative për fillimi të biznesit, pajisjet dhe fillimin e mikro-ndërmarrjeve. Asnjë material i rrezikshëm, pajisje e rrezikshme dhe asnjë punë ndërtimi/rehabilitimi nuk do të prokurohet nga këto fonde. Propozimet për mikro-grante ku mund të ketë shqetësime për shëndetin dhe sigurinë në komunitet dhe për punëtorët (p.sh. saldimi) do të duhet të përfshihen masa përkatëse lehtësuese (p.sh. përdorimi i mjeteve mbrojtëse) në mënyrë që të jenë të pranueshme për financim. Rishikimi qështjeve që duhet të merren parasysh sa i përket shëndetit dhe sigurisë, do të realizohet nga Partnerët Zbatues si pjesë e procedurës së përzgjedhjes të përshkruar në Manualin e Granteve të vogla.

Projekti ka identifikuar kryesisht grupe të të rinjëve të pafavorizuar në kontekstin e Kosovës (p.sh. RAE, të kthyerit ose të zhvendosurit Brenda vendit, me aftësi të kufizuara) dhe do të ofrojë shërbime të përshtatura për të siguruar që ata të mund të kenë qasje në përfitimet që sjell projekti. Synimi i këtyre grupeve do të lehtësohet nga OJQ-të lokale dhe agjencitë përkatëse shtetërore (p.sh. Qendrat për Mirëqenie Sociale). Bazuar në vlerësimet individuale që janë realizuar sa i përket kufizimeve të këyre të rinjëve për të filluar një ndërmarrje të vogël, sipas nevojës do t'iu ofrohet transport, kujdes për fëmijët, qasje tek punonjësit social dhe mbështetja psikosociale.

Sipas Komponentit 1, rreth 7,500 të rinj do të trajnohen për zhvillim të biznesit, dhe afro 3,750 prej tyre do të përfitojnë nga grantet e vogla. Ekziston rreziku që ata që janë trajnuar dhe por që nuk janë përzgjedhur për të marrë grante mund të ndjehen që u është bërë e padrejtë. Ky rrezik do të lehtësohet duke i ftuar ata të zhvillojnë më tej idetë e tyre dhe, mundësisht, t'u bashkohen ekipeve tjera. Përzgjedhja e përfituesve të granteve të vogla do të bëhet në mënyrë transparente dhe mbi baza të meritës, duke ndjekur në mënyrë rigoroz objektivin e kriterit të përzgjedhjes, si dhe një konkurs

publik të ideve dhe duke ndjekur komunikim të qartë rreth procedurës së përzgjedhjes. Për më tepër, do të krijohet një Mekanizëm i Adresimit të Ankesave për të pranuar dhe për t'iu përgjigjur pyetjeve dhe ankesave të rinjëve.

#### 7.2 OP/BP 4.04 (Vendbanimet natyrore) – nuk është nxitur

Kjo politikë kufizon rreptësisht rrethanat në të cilat projektet e mbështetura nga Banka mund të ndikojnë ose të ndryshojnë vendbanimet natyrore (tokat dhe zonat ujore ku shumica e bimëve natyrore dhe speciet shtazore janë akoma të pranishme), si dhe parqet, zonat natyrore ose zonat e tjera të përcaktuara si zona të mbrojtura. Projektet duhet të shmangin, minimizojnë, rivendosin ose kompensojnë çdo veprimtari që shkakton degradimin e vendbanimeve natyrore. Projektet që mund të shkaktojnë ndryshim të konsiderueshëm ose degradim të vendbanimit kritik natyror (zona të mbrojtura me ligj, apo ato me vlerë të lartë konservimi) nuk janë të pranueshme për financim. Meqenëse për këto aktivitete politika nuk nxitet, aktivitetet që ndodhin në zonat e mbrojtura dhe të ndjeshme nuk do të financohen.

Një shkallë e vogël e tyre do të zhvillohet për shkak të aktiviteteve të nën-projektit, rehabilitimi do të bëhet në ndërtesën ekzistuese, në salla sportive ose vende për aktivitete rinore mund të zhvillohen në ndërtesat ekzistuese publike ose hapësirat e gjelbërta urbane (p.sh. parqet e qytetit) dhe nuk do të përfshijnë zonat e mbrojtura. Punimet e planifikuara do të jenë të shkallës së vogël dhe do të përdorin vetëm objektet ekzistuese, dhe nuk do të ketë veprimtari të dëmshme.

#### 7.3 OP/BP 4.36 (Pyjet) – nuk është nxitur

Kjo politikë lehtëson projektet që përfshijnë menaxhimin e pyjeve duke përfshirë prerjen, mbjelljen, ripyllëzimin dhe të ngjashme. Aktivitetet nën këtë projekt nuk janë aktivitete që mund të ndikojnë në pyje. Rregulli është që asnjë plan që mund të ketë ndikim në pyje nuk do të lejohet, por, nëse heqja e pemëve individuale do të jetë e pashmangshme, atëherë do të kërkohet një leje nga autoriteti kompetent (Agjencia e Pyjeve të Kosovës).

#### 7.4 OP/ BP 4.09 (Menaxhimi i insekteve dëmtuese) – nuk është nxitur

Politika e menaxhimit të insekteve dëmtuese nuk është nxitur. Nuk ka aktivitete të planifikuara që përfshijnë ose kërkojnë kontroll të insekteve dëmtuese apo që të bëhen ndryshime në kontrollin e insekteve dëmtuese, dhe as nuk do të mbështeteshin.

#### 7.5 OP/BP 4.11 (Resurset kulturore fizike) - nuk është nxitur

Nuk ka asnjë aktivitet të kësaj natyre që të zhvillohet në kuadër të projektit. Përderisa politika nuk është nxitur, KMMS nuk lejon veprimtari që mund të ndikojnë në ndërtesat e mbrojtura, vendet arkeologjike, objektet fetare dhe në resurset tjera kulturore.

Meqenëse gjasat janë shumë të vogla që mund të ketë zbulim (arkeologjik), por që është i mundshëm, një klauzolë adekuate do të përfshihet në dokumentacionin e vlerësimit mjedisor që përcakton procedurat e menaxhimit (Listat e kontrollit të PMMS dhe PMMS specifike për vendndodhjen). Në rast të gjetjeve do të ndjekin procedurat kombëtare dhe vendimet/mendimet e organit kompetent kombëtar (Ministrisë së Kulturës, Rinisë dhe Sportit).

#### 7.6 OP/BP 4.10 (Popuj indigjenë) – nuk aplikohet (N/A)

Nuk aplikohet, nuk ka popuj indigjenë (autokton) në këtë zonë të projektit.

#### 7.7 OP/BP 4.12 (Zhvendosja e pavullnetshme) – nuk është nxitur

Nën-komponenti 2B do të financojë objekte të vogla me perspektivë jetësore dhe do të bëjë investime

në infrastrukturë në tokën publike, e cila është vërtetuar që nuk ka asnjë lloj përdorimi privat. Shumica e punëve ndërtimi/rehabilitimi parashikohet të ndodhin brenda ndërtesave ekzistuese publike dhe do të rehabilitohen dhe modernizohen bazuar në infrastrukturën publike. Në rast të ndërtimit të objekteve të reja (punëtori të vogla të komunitetit, kuzhina), do të përdoret toka publike ku nuk është ndërtuar. Vendndodhja e objekteve me perspektivë jetësore nuk është e fiksuar dhe sigurisht që do të shmanget marrja e tokës pa leje. OP 4.12 nuk është nxitur pasi që nuk pritet që të ketë ndikime të përhershme në tokën private ose tokën publike e cila përdoret nga persona privat. Qasja e përkohshme afatshkurtër në tokën e zotëruar private apo në pronë gjatë kohëzgjatjes së punëve civile do të lejohet vetëm përmes kontratave të qirasë vullnetare. Nën-projektet që mund të nxisin Politikën e Bankës Botërore OP 4.12 do të përjashtohen me anë të procesit të shqyrtimit të përcaktuar në këtë KMMS.

#### 7.8 OP/BP 4.37 (Siguria e digave) - nuk është nxitur

Projekti/nën-projektet nuk përfshijnë aktivitete që lidhen me digat.

#### 7.9 OP/BP 7.50 (Projektet për rrjedhje ndërkombëtare të ujërave) - nuk është nxitur

Projekti nuk mbështet aktivitete që mund të ndikojnë në rrjedhjen e ujit.

#### 7.10 OP/BP 7.60 (Projekte në zona konflikti) - nuk është nxitur

Vendndodhja e aktiviteteve të projekteve/nën-projekteve përfshinë Veriun e Kosovës, i cili nuk e njeh Qeverinë Kombëtare të Kosovës dhe ku NJMP, MAPL si dhe ekipi i BB-së mund të kenë qasje të kufizuar. Sidoqoftë, bazuar në disa marrëveshje dhe pëlqime të nënshkruara në vitin 2012 dhe 2013, kjo politikë nuk do të zbatohet. Sidoqoftë, rreziqet që ndërlidhen me problemin e qasjes së kufizuar në Veri të Kosovës duhet të merren parasysh.

## 8 Përmbledhje e Legjislacionit Kombëtar & Korniza e Menaxhimit Mjedisor dhe Social

Ky dokument shërben si një kornizë për menaxhimin shoqëror dhe mjedisor të aktiviteteve në kuadër të Projektit për Angazhimin e të Rinjëve, të financuar nga Banka Botërore. Në të njëjtën kohë, legjislacioni kombëtar dhe lokal duhet të respektohet plotësisht. Nëse politikat e Bankës Botërore ndryshojnë nga rregulloret kombëtare dhe lokale të Kosovës, atëherë cilado që ka rregulla më rrepta/strikte do të mbizotëroj.

Ministria e Mjedisit dhe Planifikimit Hapësinor (MMPH) me Agjencionin për Mbrojtjen e Mjedisit (AMMK) hartojnë, zbatojnë dhe mbikëqyrin zbatimin e legjislacionit dhe rregulloreve mjedisore në Kosovë. Për shkak të punëve civile të planifikuara nën nën-komponentin 2B, ky projekt mund t'i nënshtrohet ligjeve dhe rregulloreve Kosovës, të cekura në vijim:

- *Ligji Nr. 03/L-025 për Mbrojtjen e Mjedisit;*
- *Ligji Nr.03/L-214 për Vlerësimin e Ndikimit në Mjedis*
- *Ligji për Inspektoratin e Mjedisit, Ujërave, Natyrës, Planifikimit Hapësinor dhe Ndërtimit (04/L-175);*
- *Ligji për Mbrojtjen e Natyrës (2010/03-L-233);*
- *Ligji për Ndërtimin Nr. 2004/2015;*
- *Ligji për Mbeturina (2012);*
- *Ligji për Mbrojtjen nga Zhurma Nr. 02/L-102;*
- *Ligji nr. 04/L-147 për Ujërat e Kosovës;*

- [Udhëzimi Administrativ MMPH/01/2017 për dhënien e Lejes Mjedisore Komunale.](#)
- [Udhëzimi Administrativ MMPH 22/2015 për menaxhimin e mbeturinave që përmbajnë azbest](#)

**Ligji për Mbrojtjen e Mjedisit 2002/8** është një akt që ngërthen në vete kornizën ligjore dhe rregulluese mjedisore të Kosovës. Qëllimi kryesor i këtij ligji është krijimi i një kornize themelore ligjore që do të promovojë një mjedis gjithnjë e më të shëndetshëm për popullin e Kosovës përmes prezantimit gradual të Standardeve Mjedisore të Bashkimit Evropian<sup>22</sup>. Ligji adreson parandalimin dhe zvogëlimin e ndotjes, monitorimin e mjedisit dhe nxjerr në pah, ndër të tjera, parimet e përdorimit racional të burimeve natyrore. Ndotja e mjedisit është e ndëshkueshme me anë të këtij ligji.

Ky ligj rregullon, ndër të tjera, kërkesat dhe procedurat për Vlerësimin e Ndikimit në Mjedis (VNM). **Asnjë aktivitet i parashikuar nga projekti nuk posedon një potencial të tillë për ndikime të pafavorshme mjedisore, as ato nuk janë të paraqitura në Aneksat I dhe II të Ligjit për të cilat VNM-ja do jetë e detyrueshme apo opsionale sipas kërkesës.**

**Ligji Nr. 03/L-214 mbi Vlerësimin e Ndikimit në Mjedis** rregullon procedurat për identifikimin, vlerësimin, raportimin dhe administrimin e ndikimeve mjedisore të një projekti të propozuar, në mënyrë që gjatë procesit të vendimmarrjes nga MMPH për dhënien e Pëlqimit Mjedisor, të sigurohet i gjithë informacioni përkatës në lidhje me mjedisin.

**Për llojin e aktiviteteve të planifikuara në kuadër të këtij projekti nuk ka gjasa që të kërkohet një VNM sipas legjislacionit kombëtar, por rishikimi mjedisor i përshkruar në kapitullin 12 do ta përcaktojë këtë** (Projektet që duhet t'i nënshtrohen VNM-së janë paraqitur në në këtë link: <https://gzk.rks-gov.net/ActDetail.aspx?ActID=2708>).

**Ligji për Mbrojtjen e Natyrës (2010/03-L-233)** rregullon përcaktimin dhe administrimin e zonave të mbrojtura. Drejtoritë për menaxhimin e parqeve nacionale, parqeve natyrore dhe monumenteve natyrore me rëndësi të veçantë themelohen nga MMPH, ndërsa kategoritë e tjera të zonave të mbrojtura drejtohen nga autoritetet e formuara nga komuna.

**Asnjë aktivitet i financuar nga ky projekt nuk mund të kryhet në zonat e mbrojtura të cilat janë të paraqitura në këtë uebfaqe:** <http://www.kuvendikosoves.org/common/docs/ligjet/2010-233-eng.pdf>

**Ligji për Inspektoratin e Mjedisit, Ujërave, Natyrës, Planifikimit Hapësinor dhe Ndërtimit (04/L-175)** rregullon parimet, organizimin dhe mbikëqyrjen e inspektimit, koordinimin e inspektoratit mbikëqyrës, të drejtat, detyrat, kompetencat e inspektorëve, të drejtat, detyrimet dhe entitetet e mbikëqyrjes, procedurën e kryerjes së inspektimit dhe çështjet e tjera të rëndësishme që ndërlidhen me mbikëqyrjen e inspektimit. Fushëveprimi i këtij ligji merret me detyrat dhe kompetencat e inspektorëve të angazhuar në mbikëqyrjen e fushave mjedisore, ujit, natyrës, planifikimit urban dhe ndërtimeve brenda organeve të nivelit lokal dhe qendror, përfshirë Inspektoratin Komunal për Ndërtim dhe Inspektoratin Komunal për Mbrojtjen e Mjedisit. Sipas këtij ligji, Inspektorati Shtetëror i Mbrojtjes së Natyrës kryen mbikëqyrje inspektimi dhe kontrolli përmes inspektimit në natyrë, duke zbatuar akte ligjore dhe nënligjore që ndërlidhen me mbrojtjen e natyrës. Inspektorati për mbrojtjen e natyrës kryen gjithashtu detyrat dhe përgjegjësitë e tij në mbrojtjen e natyrës, duke harmonizuar veprimtarinë e tij me kërkesat e Bashkimit Evropian për rrjetin "NATYRA - 2000".

**Ligji për Ndërtimin Nr. 2004/2015** përcakton kërkesat kryesore për projektimin, ndërtimin dhe

<sup>22</sup> [http://www.gazetazyrtare.com/e-gov/index.php?option=com\\_content&task=view&id=109&Itemid=28&lang=en](http://www.gazetazyrtare.com/e-gov/index.php?option=com_content&task=view&id=109&Itemid=28&lang=en)

përdorimin e materialeve të ndërtimit, mbikëqyrjen profesionale, si dhe procedurat për lejet e ndërtimit, lejet e përdorimit dhe inspektimin e ndërtesave. Dispozitat e këtij ligji përcaktojnë rregullat e projektimit dhe ndërtimit në lidhje me sigurinë publike dhe mbrojtjen e mjedisit në Kosovë, dhe ato janë të zbatueshme edhe për objektet e tjera të ndërtimit, përveç nëse parashikohet ndryshe me këtë ligj ose me udhëzim administrativ<sup>23</sup>.

**Ligji për Siguri në Punë, Mbrojtje të Shëndetit të Punësuarve dhe Ambientit të Punës (2003)** ndjek si objektiv kryesor parandalimin e lëndimit dhe sëmundjeve në vendin e punës dhe mbrojtjen e mjedisit të punës<sup>24</sup>. Ky ligj rregullon në mënyrë të përgjithshme kushtet e punës në një vend pune, të drejtat e punonjësve dhe detyrimet e punëdhënësit. Por nuk specifikon ato çështje, përveç situatave të përgjithshme të urgjencës, si zjarri në një vend pune, rreziqet elektrike, etj. Ky ligj nuk përfshinë ndonjë çështje specifike në lidhje me vendosjen e infrastrukturës. **Ky ligj do të zbatohet plotësisht në zbatimin e nën-projekteve.**

**Ligji për Mbeturina (2012), Strategjia Kombëtare për Menaxhimin e Mbeturinave dhe Planit pesë-vjeçar për Menaxhimin e Mbeturinave (2013-2017)** me veprime të bazuara në Strategji përbëjnë thelbin e legjislaturës për administrimin e mbeturinave të ngurta (AMN). Sipas këtij legjislature, Kosova ka krijuar një sistem rajonal të mbledhjes dhe largimit të mbeturinave. Kohët e fundit, ajo ka iniciuar ndryshime në sistemin e faturimit dhe mbledhjes, të cilat synojnë të përmirësojnë performancën financiare të këtij sektori<sup>25</sup>.

MMPH lëshon lejet e administrimit të mbeturinave, lejet për eksport, import dhe tranzit të mbeturinave dhe administron mbeturinat e rrezikshme. Sa i përket licencave për menaxhimin e deponive të mbeturinave, një apo më shumë komuna, me marrëveshje, mund të përcaktojnë dhe përdorin vendndodhjen në territorin e tyre për ndërtimin e objekteve dhe pajisjeve të administrimit të mbeturinave. Nëse komunat nuk mund të arrijnë marrëveshje për caktimin e një lokacioni të përbashkët për menaxhimin e mbeturinave, vendimi do të merret nga MMPH në bazë të plotësisht të kushteve, sipas këtij ligji.

Ministri i MMPH mund të ndërmarrë masa shtesë, sa i përket administrimit të llojeve të caktuara të mbeturinave, nëse mbeturinat dhe veprimet lidhur me mbeturinat rrezikojnë mjedisin dhe shëndetin e njeriut, si dhe nëse ka kërkesa shtesë për zbatimin e dispozitave të marrëveshjeve ndërkombëtare, për të cilat është e obliguar Republika e Kosovës.

Pushteti lokal (komunat) janë përgjegjëse për nxjerrjen e planeve lokale për menaxhimin e mbeturinave, për përcaktimin e vendndodhjes së mbeturinave sa i përket menaxhimit të tyre për nevoja komunale etj., sipas planit hapësinor, dhe përcaktimin e tarifave për grumbullimin dhe deponimin e mbeturinave komunale. Sipas Ligjit, ata janë gjithashtu përgjegjës për zgjedhjen e personave të licencuar (përmes zbatimit të procedurave të prokurimit) për grumbullimin, deponimin dhe transportimin e mbeturinave të ngurta, mbeturinave komunale, mbeturinave vëllimore nga ndërtimi dhe rrënimi brenda territorit të tyre.

Kompania e Menaxhimit të Deponive të Kosovës (KMDK) menaxhon deponitë sanitare të mbeturinave komunale.

Mbetjet e rrezikshme menaxhohen bazuar në dispozitat e Ligjit për Mbeturinat, d.m.th. MMPH është e mandatuar të menaxhojë mbeturinat e rrezikshme, në bashkëpunim me Ministrinë përkatëse. Masat që duhet të merren për mbeturinat e rrezikshme janë të paraqitura/specifikuara në Strategjinë 5-

<sup>23</sup> [http://www.unmikonline.org/regulations/unmikgazette/02english/E2004regs/RE2004\\_37\\_ALE2004\\_15.pdf](http://www.unmikonline.org/regulations/unmikgazette/02english/E2004regs/RE2004_37_ALE2004_15.pdf)

<sup>24</sup> [http://www.gazetazyrtare.com/e-gov/index.php?option=com\\_content&task=view&id=83&Itemid=28&lang=en](http://www.gazetazyrtare.com/e-gov/index.php?option=com_content&task=view&id=83&Itemid=28&lang=en)

<sup>25</sup> <http://documents.worldbank.org/curated/en/282091494340650708/pdf/Kosovo-SCD-FINAL-May-5-C-05052017.pdf>

vjeçare Kombëtare për Menaxhimin e Mbeturinave

Qëllimi i **Ligjit për Mbrojtjen nga Zhurma Nr. 02 / L-102** është të shmangë, parandalojë ose zvogëlojë në bazë të prioritetit, efektet e dëmshme, përfshirë shqetësimin, për shkak të ekspozimit ndaj zhurmës, në mjedis. Ky ligj është bazë për zhvillimin e masave për zvogëlimin e zhurmës së shkaktuar nga burimet kryesore, në veçanti automjetet e trafikut rrugor, hekurudhor dhe ajror, pajisjet e jashtme dhe industriale, makineria mobile dhe burime tjera të zhurmës dhe bezdisjes<sup>26</sup>.

Kosova ka disa dokumente që rregullojnë mbrojtjen e trashëgimisë kulturore, si: Kushtetuta, së bashku me **Ligjin për Trashëgiminë Kulturore**, Ligjin për Zona të Veçanta të Mbrojtura (përfshirë Ligjin për Qendrën Historike të Prizrenit dhe Ligjin për Hoçën e Madhe), Ligji për Fshatin Zym të Hasit, Ligji për Lirinë e Fetare, Ligji për Shpronësim, Ligji për Ndërtim, Ligji për Institucionet e Kulturës dhe Ligji për Vetëqeverisjen Lokale; dhe ligje të tjera si Ligji për Planifikimin Hapësinor dhe Ligji për Arkivat, dhe aktet nënligjore siç janë: Këshilli i Zbatimit dhe Monitorimit (KZM), i formuar në përputhje me Ligjin për Zonat e Veçanta të Mbrojtura dhe aktet e tjera administrative që sigurojnë mbrojtje të veçantë të trashëgimisë kulturore dhe fetare të Kishës Ortodokse Serbe në Kosovë, si dhe dispozitat e Bashkimit Evropian, dhe standardet ndërkombëtare të trashëgimisë kulturore dhe praktikat më të mira, përfshirë ato që promovojnë diversitetin kulturor dhe fetar dhe dialogun<sup>27</sup>. Veç këtyre, Kosova ka një Strategji Kombëtare për Trashëgimi Kulturore (2017-2027),<sup>28</sup> qëllimi i parësor i së cilës është avancimi i kornizës ligjore dhe institucionale në këtë fushë. Asnjë nga monumentet e renditura në listën e mbrojtur të trashëgimisë kombëtare kulturore nuk mund të përfshihet ose ndikohet nga projekti. Në rast të hasjes në to, projekti do të mbështetet në rregulloren kombëtare dhe do të ndjekë procedurat e përcaktuara në legjislacion.

Bazuar në kornizën ligjore në lidhje me Udhëzimin Administrativ MMPH / 01/2017 për dhënien e Lejes së Mjedisit Komunal, Aneksi/Lista e aktiviteteve që i nënshtrohen lejes mjedisore komunale, aktivitete në kuadër të projektit "Mbështetja e Gjithëpërfshirjes së Rinisë në Zhvillimin Lokal në Kosovë " nuk do të mbështeten në UA / MMPH / 01/2017 të përmendur.

Dhe Udhëzimi Administrativ MMPH 22/2015, përcakton që të gjitha mbeturinat që përmbajnë azbest duhet të hiqen në përputhje me këtë UA.

## 9 Ndikimet e Mundshme në Mjedis

Vlerësimi i ndikimeve që ky projekt mund t'i ketë në mjedis janë të vogla dhe specifike për zonën, pa gjasa të jenë të pakthyeshme, dhe zbuten lehtësisht. Projekti klasifikohet si kategoria B për shkak të punimeve rehabilitimi/ndërtimi të shkallës të ulët të parashikuara në nën-komponentin 2B. Nën-projektet për komunitetin dhe perspektivën jetësore që do të financohen nën nën-komponentin 2B mund të jenë investime të shkallës së vogël në nivel të lagjeve lokale apo investime në nivel të komunitetit (siç janë kafenetë digjitale, punëtoritë, kuzhinat, objektet e kujdesit për fëmijë, qendrat e të moshuarve, qendrat pas orarit mësimor) e deri tek investimet në objektet komunale (të tilla si hapësirat prodhuese shumë funksionale, qendrat e inkubacionit, qendrat e IT-së për të pasur qasje në mundësit digjitale dhe shërbimet mbështetëse, rehabilitimi i objekteve bujqësore apo ekoturizmit dhe infrastrukturës, ose objektet e riciklimit). Shumica e pajisjeve do të vendosen në ndërtesat ekzistuese komunale, ku do të mund të kërkohet të të kryhen vetëm punime civile të shkallës së vogël (p.sh. modernizimi i qendrave ditore, hapësirat e të rinjëve). Ndërtimi i objekteve të vogla për perspektivë jetësore ose infrastruktura e zgjedhur produktive/ekonomike është gjithashtu e mundshme në nën-komponentin 2B. Nën-komponentët e tjerë dhe aktivitetet e projektit (që përbëhen kryesisht nga ngritja e kapaciteteve, mbështetja teknike dhe të ngjashme) kanë ndikime të parëndësishme

<sup>26</sup> [http://www.gazetazyrtare.com/e-gov/index.php?option=com\\_content&task=view&id=268&Itemid=28&lang=en](http://www.gazetazyrtare.com/e-gov/index.php?option=com_content&task=view&id=268&Itemid=28&lang=en)

<sup>27</sup> [http://mkrs-ks.org/repository/docs/eng\\_strategy\\_for\\_heritage.pdf](http://mkrs-ks.org/repository/docs/eng_strategy_for_heritage.pdf)

<sup>28</sup> [http://mkrs-ks.org/repository/docs/eng\\_strategy\\_for\\_heritage.pdf](http://mkrs-ks.org/repository/docs/eng_strategy_for_heritage.pdf)



mjedisore. Nën-komponentët e tjerë dhe aktivitetet e projektit (që përbëhen kryesisht nga ngritja e kapaciteteve, mbështetja teknike dhe të ngjashme) kanë ndikime të parëndësishme mjedisore.

Në konsultim dhe bazuar në analiza kërkimore në nivelin institucional që lidhen me ndikimin e projektit në mjedis - Ministria e Mjedisit dhe Planifikimit Hapësinor (MMPH) dhe duke iu referuar bazës së ligjeve të lartëpërmendura lidhur me ndikimin e shumë anëshëm, përfundimi ishte se mundësia që ky projekt të ketë ndikim negativ apo të shkaktoj ndonjë ndikim në mjedis është e vogël. Sidoqoftë, nëse nuk lehtësohen ndikimet negative, kryesisht sa i përket punëve të lehta civile të cilat atëherë ndikimi mund të shkaktohet. Për më tepër, lista e nën-projekteve të mundshme nuk është përcaktuar plotësisht, dhe llojet e tjera të ndikimeve janë të mundshme.

Ndikimet mjedisore të nënprojektit do të jenë tipike për punët civile të shkallës së vogël:

- Shkaktimi i pluhurit nga transportimi i punëtorëve dhe materialeve;
- Shkaktimi i pluhurit nga punimi i tokës, ngarkimi dhe shkarkimi i materialeve, heqja e mureve, suvatimi, izolimi dhe elemente të tjera të ndërtimit;
- Rreziqet e Shëndetit dhe Sigurisë në Punë (ShSP) nga puna në lartësi, makineritë e rënda dhe vozitja, rreziqet nga goditja dhe rënia gjatë aksidenteve, neglizhimi i pajisjeve dhe rrobave të sigurisë, neglizhimi i procedurave ose shenjave paralajmëruese;
- Shkaktimi i zhurmës nga transporti dhe makineritë e rënda;
- Gjenerimi i mbeturinave - sasi e vogël e mbeturinave të ndërtimit do të gjenerohen kryesisht gjatë rehabilitimit të sallës së sportit apo gjatë punëve rehabilitimi/ndërtimit (nëse ka). Mund të ketë sasi të vogla të azbestit dhe çimentos, ose materialeve tjera të ndërtimit, qeramikës, ose ndonjë tjetër, por në secilin rast do të respektohen politikat e BB-së dhe ligjet kombëtare lidhur me trajtimin e largimit të mbeturinave gjatë punimeve në shkallë të vogël;
- Ndikimi në tokë do të jetë shumë i vogël, megjithatë, është e mundshme të ketë derdhje dhe rrjedhje të vogël të karburantit, vajrave, ngjyrës etj;
- Ndikimi në ujë - nuk parashikohet ndikim në ujë, por është e mundshme të ketë derdhje të kufizuar të lëngjeve (gazrave) të rrezikshme;
- Ndikimi në natyrë nuk është parashikuar pasi asnjë punim nuk do të zhvillohet në zona të mbrojtura dhe punimet janë të kufizuara në punime të vogla rehabilitimi/ndërtimi. Në rastet kur punimet realizohen në hapësira të hapura, do të merret miratimi i autoriteteve kompetente për heqjen e gjelbërimit dhe ndonjë peme. Për rigjëlberimin e hapësirës do të përdoren vetëm llojet vendore të bimëve.

## 10 Masat lehtësuese

Efektet e mundshme negative të pritura nga aktivitetet e projektit do të minimizohen me zbatimin e rreptë të legjislacionit kombëtar dhe lokal të mjedisit, procedurat dhe udhëzimet e KMMS-së dhe masat dhe monitorimi i përcaktuar në VM. Lista e kontrolluese e PMMS-së do të përgatitet nga Aplikuesi për punët tipike civile të lehta, ndërsa PMMS-ja do t'i përcaktojë masat, ndarjen e përgjegjësive, parashikimin e buxhetit dhe përgatitjen e planit të monitorimit për të gjitha aktivitetet e tjera me potencial për të ndikuar negativisht në mjedis ose shëndetin e njeriut, nëse ka të tilla.

Ndikimet e identifikuar në kapitullin e mëparshëm janë lokalizuar në një zonë të vogël, me ashpërsi të zvogëluar, lehtë për t'u zbutur me masa tipike për zvogëlimin e ndikimeve nga punët civile:

- Shaktimi i pluhurit do të limitohet duke përdorur tuba ndërtimi, pastrimin e rregullt të zonës së punës, rrugëve, automjeteve dhe makinerisë, si dhe mbajtjen e lagësht të lokacionit ose/dhe të mbrojtur nga era (p.sh. me ekranet e erës). Transportimi i dheut/zallit do të bëhet në formë të mbuluar.
- Punëtorët do të veshin rroba mbrojtëse (kapela rezistente, doreza, etj.) dhe pajisje mbrojtëse në çdo kohë.

- Zjarret në hapsirë të hapur do të ndalohen rreptësisht, si dhe do të ndalohet çdo lloj shqetësim ndaj kafshëve (gjah, kapje për tregti dhe të tjera), mbledhjen e bimëve, ushqimit pyjor, coptim i drunjëve dhe produkteve të tjera pyjore.
- Të gjitha lejet që kërkohen me ligj janë marrë sa i përket realizimit të punëve renovuese, lloje të tjera të punimeve civile dhe aktivitete të tjera.
- E gjithë puna do të realizohet në formë të sigurt dhe të disiplinuar, e planifikuar në atë formë për të minimizuar ndikimet tek banorët përreth dhe tek mjedisi.
- Mënyra e ndërtimit është përcaktuar qartë.
- Vend punishtja duhet të zërë vetëm sipërfaqet e nevojshme për kryerjen e punëve.
- Gjatë ndërtimit, punëtorët duhet të kufizohen në zonat në ndërtim e sipër dhe hyrja në zonën hapur që gjendet përreth duhet të rregullohet rreptësisht
- Puna gjatë natës do të shmanget nëse është e mundur, veçanërisht në afërsi të vendbanimeve. Në rast se do punohet natën duhet të merren lejet e duhura.
- Terreni pranë vend punishtes duhet të kthehet në gjendjen e tij paraprake, nëse nuk është e mundur atëherë do të rregullohet në mënyrë adekuate.
- Grumbullimi, ndarja, transportimi dhe përpunimi i mëtejshëm i mbeturinave kryhet në përputhje me legjislacionin kombëtar për mbeturina.
- Mbetjet e rrezikshme të krijuara do të trajtohen, transportohen dhe deponohen në bazë të ligjit të mbeturinave dhe udhëzimeve përkatëse administrative.

Lista e plotë e masave për punët e lehta civile është përcaktuar në listën kontrolluese të PMMS-së.

## 11 Vlerësimi Mjedisor

Vlerësimi Mjedisor (VM) është një proces që synon të identifikoj aspektet e një aktiviteti të veçantë që mund të shkaktoj rreziqe për mjedisin dhe shëndetin e njeriut, duke parashikuar, vlerësuar dhe zbutur ndikimet e tij të mundshme, duke u siguruar që ato minimizohen, nëse elimini nuk është i mundshëm. Qëllimi i VM është të përmirësojë cilësinë e vendimmarrjes duke identifikuar ndikimet/pasojat mjedisore qysh herët gjatë procesit të përgatitjes së nën-projektit, në mënyrë që ato të përfshihen në hartimin e nën-projektit, si dhe të parandalohen ose zbuten në kohën e zbatimit dhe fazat e funksionimit.

Ajo se çfarë do të përfshijë VM-ja varet nga kategoria mjedisore që i bashkëngjitet secilit nën-projekt, fushëveprim të aktiviteteve të nën-projektit si dhe veçoritë e vendndodhjes së nën-projektit, megjithëse qëllimi i çdo lloj vlerësimi është të identifikojë mënyrat e përmirësimit të mjedisit nëpërmjet aktiviteteve të propozuara duke minimizuar, zbutur ose kompensuar ndikimet e tyre negative. VM-ja, për qëllime të këtij dhe projekteve të tjera të mbështetura nga BB, përfshijnë rreziqet e Shëndetit dhe Sigurisë në Punë (ShSP), si dhe rreziqet që lidhen me ruajtjen e trashëgimisë kulturore fizike (mundësisë së gjetjeve në këtë rast). Rezultatet e VM-së janë paraqitur në raportin e vlerësimit mjedisor, të pasqyruara si rreziqe mjedisore të identifikuara (në lidhje me llojet specifike të aktiviteteve të nën-projektit) dhe shoqëruar me masa adekuate. Masat paraqesin metodat, teknikat, procedurat dhe mënyrat e tjera të përmirësimit të nën-projekteve mjedisore duke minimizuar, zbutur ose kompensuar ndikimet negative. VM-ja gjithashtu përshkruan hapat që janë ndërmarrë për konsultim publik.

Aktivitetet e VM-së që parashihen të ndërmerren për këtë projekt janë: Lista e Kontrolluese e PMMS-së dhe PMMS-ja. Draft shablloni i Listës Kontrolluese të PMMS-së për punimet e vogla civile të cilat pritet të jenë aktivitet më të zakonshme që do të ndërmerren sa i përket infrastrukturës, është përgatitur si pjesë integrale e KMMS-së dhe e gjendet në Aneksin 3. Shablloni i Listës Kontrolluese të PMMS-së (i cili përmban masat lehtësuese dhe planin e monitorimit) do të përshtatet për secilat punë civile individuale B- të nën-projektit të parapara në Listën Kontrolluese. Veç kësaj, do t'i definoj

përgjegjësitë sa i përket mbikëqyrjes dhe raportimit dhe afateve kohore. PMMS-ja do të përgatitet për të gjitha nën-projektet dhe aktivitetet tjera që nuk janë paraparë nga Lista e Kontrolluese e PMMS-së, por të cilat mund të kenë ndikim negativ në mjedis dhe në shëndetin e njerëzve.

## 12 Shqyrtim i ambientit

Të gjitha nënprojektet nën skemën e nën-granteve si dhe të gjitha aktivitetet të cilat përfshijnë investimet fizike apo mund të kenë ndikim negativë në ambient do t'i nënshtrohen procesit të shqyrtimit të ambientit si më poshtë:

HAPI 1: Aplikuesit e nën-granteve (komuna/përfituesit e rinj<sup>29</sup>) do të përgatitin dhe dërgojnë planin e nën-projektit sipas kërkesës për aplikim së bashku me Pyetësin për Vlerësimin e Rrezikut të Ambientit (në dispozicion në Aneksin 2). Komuna është përgjegjëse për cilësinë dhe vlefshmërinë e informacioneve të prezantuara në Pyetësin për Vlerësimin e Rrezikut të Ambientit dhe të përcjellë VM-të, duke u siguruar që kërkesat e publikimit dhe konsultimit janë të përmbushura sipas udhëzimeve të kësaj KMMS. NjMP-ja e MAPL-së analizon nën-projektet për perspektivë jetësore në linjë me KMMS (bazuar në planin, Pyetësin për Vlerësimin e Rrezikut të Ambientit dhe informata të tjera) dhe analizon nën-projektet e kategorisë A të cilat janë të rrezikut të lartë apo janë të përfshira në listën e projekteve të përjashtuara apo nuk janë të pranueshme sipas politikave të BB-së me përjashtim të OP/BP 4.01, si dhe formon një listë të aplikuesve të suksesshëm që më pas i nënshtrohen vlerësimit. Konsulenti mbikëqyrës [i cili kujdesët për punët NjMP-së] përgatit Raportin e Analizës dhe informon aplikuesit (grupet përfituese/komunën) lidhur me obligimet pasuese dhe VM-në të nevojshëm për procedimin e nën-granteve (një vendndodhjen specifike të KMMS-së apo një listë për nevojat e PMMS-së apo shabllone të PMMS-së; arsyetim se pse VM-ja nuk është e nevojshme për kategorinë C të nën-projekteve të prezantohet në Raportin e Analizës). Rezultatet e përmbledhura të analizës komunikohen në BB. Tani është përgjegjësia e Komunës të inicioj diskutimet me NjMP-në dhe/apo me autoritet tjetër kompetent për të përmbushur çfarëdo obligimi të shqyrtimit të ambientit të nivelit lokal dhe kombëtar si dhe çfarëdo obligimi tjetër (si për shembull, një opinion për lejet e ambientit apo VNM (nëse i nevojshëm), leje të ndërtimit dhe/apo leje/aprovime të tjera zyrtare).

HAPI 2: Aplikuesit (komuna/përfitues të rinj) përgatit VM-në (listën kontrolluese të PMMS-së) për kategorinë B të nën-projekteve dhe dërgon në NjMP për vlerësim dhe aprovim. NjMP-ja (Konsulenti mbikëqyrës) ofron komente. Komuna përmbush obligimet e rregulluara në nivel lokal dhe kombëtar, nëse ato janë të aplikueshme.

HAPI 3: Nëse kërkohet, Aplikuesit (komuna/përfituesit e rinj) ndryshojnë PMMS-në/listën kontrolluese të PMMS-së sipas komenteve/kërkesave të NjMP-së (dhe konsulton NjMP-në kur është e nevojshme) dhe bëjnë ridërgimin e tyre. NjMP-ja aprovon MV-në kur është e kënaqur me cilësinë dhe nivelin e përputhshmërisë së saj me PMMS-në dhe rregullave kombëtare. Lista kontrolluese e KMMS-së dhe vendndodhja specifike e PMMS-së janë pjesë e aprovimit të BB-së.

HAPI 4: Të gjitha VM-të do të konsultohen sipas politikave kombëtare dhe të BB-së (siç janë të definuara në kapitullin e Publikimit dhe Konsultimeve).

HAPI 5: Aplikuesit (komuna/përfituesit e rinj) integrojnë komentet relevante të mbledhura gjatë procesit të konsultimit në VM kur dokumenti finalizohet. Rekomandimet e ofruara si pjesë e

<sup>29</sup> Të rinjtë e përzgjedhur nga Grupet Lokale të Rinjve do të bashkëpunojnë me komunat për t'ju përmbajtur hapave të përshkruar në procesin e shqyrtimit të ambientit. Ky proces do të organizohet nga partnerët e projektit, të cilët do të kenë nevojë për mbështetje nga stafi/ekspertët lidhur me çështjet e ambientit. Konsulenti i cili do të mbikëqyrë punët e NjMP-së dhe Specialisti për Ambient i Partnerëve do të trajnojë të rinjtë dhe stafin komunal për mbikëqyrjen e ambientit, vlerësimin mjedisor dhe monitorimin e ambientit.

procesit të vlerësimit reflektohen në planifikimin e nën-projektit dhe planin e zbatimit, duke përfshirë kostot e llogaritura. Një Memorandum i Mirëkuptimit (MM) i detajuar nuk mund të nënshkruhet me komunën para se të finalizohen MV-të (PMMS dhe lista kontrolluese e PMMS-së). MV-ja (PMMS dhe lista kontrolluese e PMMS-së) bëhet pjesë e dokumentacionit të ofertimit dhe kontraktimit (kjo është përgjegjësia e komunës – institucionit përgjegjës për prokurimin e punëve).

HAPI 6: Kontraktuesi zbaton MV-në. Institucioni i cili bënë prokurimin e punëve (komuna), monitoron zbatimin e planit të parandalimit dhe monitorimit të MV-së dhe raporton në mënyrë të rregullt te Konsulenti i NjMP-së. NjMP mbikëqyr zbatimin e MV-së (duke përfshirë vizitat në vend) dhe për projekte specifike nëse është e dakorduar me Specialistin e BB-së për mbikëqyrjen e punëve, në përputhje me orarin e raportimit.

### 13 Mekanizmi i Adresimit të Ankesave (MAA)

Projekti i Angazhimit të Rinjëve do të krijoj Mekanizmin e Adresimit të Ankesave (MAA-në) brenda 6 muajve pasi që projekti është efektiv për të adresuar çfarëdo shqetësim që dikush mund të ketë (lidhur me projektin). MAA-ja do të menaxhohet drejtpërdrejtë nga MAPL-ja, si pjesë e sistemit të komentimit për projektin. Projekti do të krijoj ueb-faqen e projektit në të cilën të gjitha informacionet përkatëse të projektit do të publikohen duke përfshirë raportet e progresit, raportet e mbikëqyrjes, takimet, aktivitetet, etj. Ueb-faqja e projektit do të përmban informatat e kontakteve të NjMP-së dhe stafit ministror të cilëve ankesat do t'i dërgohen si dhe përshkrimin dhe procedurat e MAA-së.

Sistemi i ankesave do të prezantohet në të gjitha takimet orientuese të projektit, të reklamuar në nivel lokal dhe ueb-faqen e projektit. E njëjta mundësi e paraqitjes së ankesave nëpërmjet ueb-faqes do të komunikohet nëpërmjet mediave sociale (faqes së Facebook-ut), dhe të prezantuara në materialet për publikun (p.sh. njoftimet për shtyp, bllogjeve) dhe materialet e shtypit të projektit. Gjithashtu, informacionet për MAA-në do të janë në dispozicion në ueb-faqet e nivelit të qeverisë lokale.

Stafi përgjegjës i NjMP-së/Ministrisë do të përcaktohet për të pranuar dhe adresuar ankesat. MAPL-ja do të siguroj që adresimi i tyre do të bëhet brenda dhjetë ditëve të punës. Nëse ankesat adresohen nga NjMP-ja, drejtori i NjMP-së do të ndërmarrë veprimet e nevojshme për t'i adresuar ato. Në rast se ankesa është anonime, komentet do të ofrohen në ueb-faqen e projektit.

Çdo vjet, NjMP-ja detyrohet të publikoj numrin dhe llojet e ankesave të pranuar gjatë vitit dhe të raportoj mbi masat a marra apo planin për adresimin e komenteve kritike.

### 14 Monitorimi i Pajtueshmërisë dhe Raportimit të KMMS-së

Lista kontrolluese e PMMS-së dhe vendndodhja specifike e PMMS-së, pas konsultimit dhe finalizimit, do të bëhen pjesë e dokumentacionit të ofertimit dhe kontraktimit. Kjo është obligim i komunës sa i përket prokurimit të punëve, derisa përgjegjësia thelbësore e MAPL-së/NjMP-së është të verifikoj që një proces i tillë është bërë.

Për zbatimin e punëve të vogla të ndërtimit dhe rehabilitimit apo çfarëdo aktiviteti që mund të prodhoj ndikim të kundërt në ambient është përgjegjësia e kontraktuesit të zbatoj masat e parandalimit dhe monitorimit të definuara në VM (Lista kontrolluese e PMMS-së dhe PMMS) dhe të raportoj mbi progresin dhe statusin e komunës, e cila informon përfituesit e rinj dhe NjMP-në çdo tre muaj apo në çfarëdo periudhe kohore të dakorduar në dokumentin e VM-së.

Konsulenti mbikëqyrës do të mbikëqyrë në formë të rregullt listën kontrolluese të PMMS-së/zbatimin e PMMS-së nëpërmjet listës së vizitave në terren për nën-projektet e perspektivës jetësore and në mënyrë të rregullt raportoj në NjMP mbi pajtueshmëri të standardeve të ambientit (PMMS, lista kontrolluese e PMMS-së). Monitoruesit e rinj (të trajnuar nën pjesën 2A) do të bëjnë monitorim të

rregullt në terren të aktiviteteve të menaxhimit të ambientit. Derisa raportimi është periodik, në rast të mos pajtueshmërisë së shprehur do të raportohet menjëherë nga komuna në NjMP. Masat a parandalimit të propozuara nga NjMP do të zbatohen në një kornizë të definuar. Në rast se komuna e nën-projektit dështon në zbatimin e masave korrigjuese nëpërmjet kontraktuesit, hapa të mëtejshëm do të ndërmerren derisa masat e tilla janë në fuqi (apo në rastet e vlerësuara mirë nën-projektet do të suspendohen). Këto hapa mund të përfshijnë pagesat e pushuara derisa pajtueshmëria është arritur. NjMP raporton mbi pajtueshmërinë me standardet e ambientit në BB nëpërmjet raporteve të rregullta të zbatimit të projektit, vetëm nëse është e dakorduar më ndryshe (p.sh. nën-projektet të cilat kërkojnë PMMS).

## 15 Publikimi dhe konsultimet

Më 31 mars 2020, KMMS u shpalo në uebsajtin e MAPL me njoftim publik në anglisht, shqip dhe serbisht. Për shkak të shqetësimeve të vazhdueshme rreth sigurisë lidhur me Koronavirus, modalitetet e konsultimit u adaptuan si më poshtë. Përveç shpalesjes në uebfaqen e MAPL-së, KMMS iu dërgua elektronikisht hisedarëve relevant për të kërkuar këshilla direkte (p.sh. komunat, Ministria e Mjedisit, Ministria e Kulturës, Rinisë dhe Sportit, Agjencia e Mbrojtjes së Mjedisit). Në të njëjtën kohë, u lëshua një thirrje për komente përmes faqes së MAPL në Facebook dhe u organizuan konsultime përmes platformës online të 'Your Piorities' (linku më poshtë). Një video dhe PowerPoint prezantim u vunë në dispozicion në platformën virtuale për konsultime, si dhe KMMS e plotë. U dha edhe adresa postare dhe elektronike për dërgimin e komenteve dhe sugjerimeve në thirrjen për komente. Gjatë periudhës së konsultimit virtual (31 mars-9 prill) u pranuan u pranuan ne total 41 pyetje/komente kane ardhur nga platofrma online të cilave iu përgjigjëm në në kohë reale, ndërsa 1 koment dhe 2 pyetje permes email. Lista e plotë e komenteve dhe pyetjeve të marra dhe përgjigjeve të dhëna është në dispozicion në Aneksin 5 të këtij KMMS. KMMS finale gjithashtu është shpalosur dhe është në dispozicion në uebsajtin e Bankës Botërore.

PMMS dhe listat kontrolluese PMMS do të përgatiten dhe shpalosen në anglisht dhe shqip (si dhe në serbisht në komunat me pakicë serbe). Ato do të shpalosen në uebfaqen e MAPL-së/platformën virtuale për konsultime dhe/ose uebsajtin e komunës ku aktiviteti e ushtron ndikimin për 14 ditë (kopja në letër e disponueshme në Komunën përkatëse). Thirrja për komente do të lëshohet paralelisht. Komentet përkatëse do të pasqyrohen në versionin final të listës kontrolluese të PMMS. PMMS e mëvetësishme do t'i pasojë procedurat e shpalesjes dhe konsultimit të KMMS (përfshirë takimin e konsultimeve publike).

Gjatë periudhës së konsultimit, sugjerimet dhe komentet për KMMS mund të dërgohen në:

<https://connecting-youth-p166093.yrpri.org/community/1255?locale=sq&startAutoTranslate=true>

Att: Edina Ibishi/ Ministria e Administrimit të Pushteti Lokal  
Ish-ndërtesa e Rilindjes  
Kati 13  
Prishtinë

Email: Edina.ibishi@rks-gov.net

Tel: +383 38 200 35 522

## ANEKSET

## ANEKSI 1 – PËRGJEGJËSITË DHE PJESËMARRËSIT KRYESOR

Pjesëmarrës	Aktiviteti	Dokumentacioni mbështetës
MAPL (NjMP)	<ul style="list-style-type: none"> <li>• Përgatitja e KMMS-së për PLR;</li> <li>• Mbikëqyrja e zbatimit të nën-projektit;</li> <li>• Monitorimi i zbatimit (Lista Kontrolluese KMMS dhe/ose PMMS) (përfshirë vizitat në terren) dhe sigurimi i masave korrigjuese (sipas nevojës);</li> <li>• Realizimi i shqyrtimit mjedisor;</li> <li>• Raportimi tek BB-ja për zbatimin e KMMS-së (PMMS, Lista Kontrolluese e PMMS-së);</li> <li>• Përfshirja e procedurave të VM-së/masave mbrojtëse për të gjitha dokumentet e projekteve/ nën-projekteve, përfshirë manualin e granteve të vogla;</li> <li>• Sigurimi i koordinimit dhe zbatimit të përgjithshëm të projektit;</li> <li>• Përfundimi i formës së shqyrtimit mjedisor;</li> <li>• Përgatitja dhe konsultimi publik i KMMS-së;</li> <li>• Monitorimi/ mbikëqyrja dhe vlerësimi i përputhshmërisë me planet/masat lehtësuese të KMMS-së;</li> <li>• Koordinimi me palët e interesuara: institucionet, komunitat, shoqërinë civile, OJQ-të për masat mbrojtëse;</li> <li>• Koordinimi me donatorët e tjerë gjatë zbatimit të projektit.</li> </ul>	<ul style="list-style-type: none"> <li>• KMMS;</li> <li>• PMMS/Lista Kontrolluese e PMMS-së me planin e monitorimit dhe anekset mbështetëse;</li> <li>• Raporte periodike dhe raporti i përfundimit të nën-projektit;</li> <li>• Raporti mjedisor brenda raporteve të rregullta të progresit;</li> <li>• Raporte të monitorimit periodik.</li> </ul>
Aplikuesit (Komuna/përfutuesit e grupeve të rinjëve)	<ul style="list-style-type: none"> <li>• Përgatitja e Pyetësorit Mjedisor (PM);</li> <li>• Përgatitja e VM, përfshirë planin e monitorimit;</li> <li>• Sigurimi që VM-ja po zbatohet;</li> <li>• Raportimi për zbatimin e VM-së tek NjMP;</li> <li>• Ruajtja e dokumenteve dhe regjistrave mjedisor (p.sh. Vendimi i komunës për lokacionin e deponimit të mbeturinave, dëshmi për mbeturina, etj.)</li> </ul>	<ul style="list-style-type: none"> <li>• PM</li> <li>• VM</li> <li>• Raportet monitoruese</li> </ul>
BB (IBRD)	<ul style="list-style-type: none"> <li>• Realizimi i një trajnimit për stafin e NjMP-së/MAPL në lidhje me procedurat e rishikimit mjedisor të KMMS-së,</li> <li>• Të realizohen rishikime paraprake dhe pasuese</li> <li>• Të mbikëqyret përputhshmëria e</li> </ul>	<ul style="list-style-type: none"> <li>• Dokumenti i statusit të projektit</li> <li>• Raportet e statusit të zbatimit dhe rezultateve dhe Aide-Memoires (raport me</li> </ul>

	përgjithshme mjedisore e projektit	afatet e aktiviteteve) të misionit
--	------------------------------------	---------------------------------------

**ANEKSI 2 – PYETËSOR PËR VLERËSIMIN MJEDISOR & SOCIAL të INFRASTRUKTURËS (madje një infrastrukturë e vogël)**

**Emri i nën-projektit :** \_\_

**Adresa:** \_\_\_\_\_

<b>Nr</b>	<b>Pyetje për Rrezikun Mjedisor</b>	<b>Po/Jo</b>	<b>Nuk e di</b>	<b>Detaje/Shënime</b>
<b>1</b>	Çfarë lloj punimesh do të kontraktohen për aktivitetet e nënprojektit?			
<b>2</b>	A do të ketë vetëm riparime të vogla/rehabilitime të ndërtesave, punimeve të tjera civile të shkallë të vogël apo lloje tjera aktivitetesh?			
<b>3</b>	A do të bëhet instalimi i pajisjeve ose ndonjë korrigjim tjetër i vogël sa i përket nën-nënprojektit dhe i çfarë natyre?			
<b>4</b>	<p>I. Nëse planifikoni të përdorni ambientet ekzistuese, ju lutemi jepni përshkrim të hollësishëm të pronësisë dhe përdorimit aktual.</p> <p>II. A e ka ndërtesa lejen e përkatëse të përdorimit/shfrytëzimit?</p> <p>III. A do të nevojitet një leje e re për ridestinimin e përdorimit?</p>			
<b>5</b>	<p>IV. A do të zhvillohen të gjitha punimet civile në tokë publike?</p> <p>V. A do të kërkojë nën-projekti përdorimin e tokës që aktualisht është e zotëruar ose e përdorur rregullisht për qëllime prodhuese (p.sh. kopshtari, bujqësi, kullotë, vende peshkimi, pyje)?</p> <p>VI. A do të kërkojë nën-projekti përdorimin e tokës publike që aktualisht përdoret në mënyrë joformale për qëllime jetese ose komerciale (p.sh., zotëruesit ose bizneset informale)?</p>			
<b>6</b>	A ekziston ndonjë mënyrë e drejtë ose nevojë për blerje të përhershme të tokës private?			
<b>7</b>	A do të kërkojë projekti përdorim të përkohshëm të tokës private (psh. për ruajtjen e makinerive ose materialit gjatë ndërtimit)?			
<b>8</b>	Nëse nën-projekti është një pjesë e infrastrukturës së re të planifikuar, ju lutemi jepni përshkrim se e cilës dhe në çfarë forme.			
<b>9</b>	A është e vendosur nën-projekti në zonën e mbrojtur?			
<b>10</b>	A ka ndonjë gjallesë të mbrojtur që përdor zonën, cilëdo kohë gjatë vitit (qoftë një Zonë e Mbrojtur apo jo)?			
<b>11</b>	Çfarë lloji i zonës së mbrojtur (ZM)? (niveli dhe arsyeja e mbrojtjes)			



12	A është e vendosur nën-projekti në ose ndikon potencialisht në vendndodhjen e trashëgimisë arkeologjike ose kulturore?			
13	A është natyra e vendndodhjes: - Bregdetare/pranë lumenjëve, - Urbane, - Bujqësore, - Industriale, - Tjetër specifiko – ju lutem specifikoni tek kolona ‘Shënime’?			
14	A kërkon nën-projekti leje mjedisore, VNM ose lloj tjetër të VM sipas legjislacionit kombëtar?			
15	A kërkon nën-projekti këshillime specifike publike sipas legjislacionit kombëtar?			
16	Si rezultat i nën-projektit a pritet gjenerimi i sasive të mëdha të mbeturinave të rrezikshme (azbestit, poçave ndriqes, mbeturinave të plumbit, pajisjeve të ndotura me naftë/karburant të kontamnuar siç janë kazanët e vjetër ose rezervuarët me naftë, etj.) Ose lloje të veçanta të mbeturinave (shufra ndriçimi radioaktive)?			
17	A do të ketë prokurim të kimikateve?			
18	Vërejtje / çështje të tjera			

### ANEKSI 3 – MODELI I LISTËS SË PLOTË TË PLANIT PËR MENAXHIMIN MJEDISOR DHE SOCIAL

#### 1. Hyrje

Projekti synon të përmirësoj përfshirjen socio-ekonomike të të rinjëve dhe të rejave të shtresës së marginalizuar, duke u ofruar mundësi jetësore për angazhimin e tyre në aktivitetet e komuniteteve, qeverisjen lokale si dhe investime.

Projekti do arrij këtë objektiv të zhvillimit socio-ekonomik, përmes katër komponentave:

1. Angazhimi i të rinjëve në sigurimin e jetesës
2. Angazhimi i të rinjëve në komunitete dhe komuna
3. Ngritja e kapaciteteve, menaxhimi i projektit dhe M&E

Aktivitetet lehtësuese të projektit, siç janë trajnimi për zhvillimin e biznesit, trajnimi dhe monitorimi për grupet e marginalizuara të të rinjëve, aktivitetet për të mbështetur zërin e të rinjëve dhe agjencitë e komuniteteve, angazhimin e të rinjëve në qeverisjen lokale dhe ndërtimi i kapaciteteve për palët e interesuara, nuk pritet të kenë ndonjë ndikim negativ mjedisor. **Aktivitetet sipas Nënkomponentës 2B: Subgrantet për Mjetet e Jetesës** parashohin punime në shkallë të vogël, siç janë: renovimet, rehabilitimet dhe ndërtimet. Kjo listë e kontrollit të KMMS ofron masa mjedisore dhe plan monitorimi për këto punime të cilat adresojnë ndikimet tipike dhe mënyrën për t'i lokalizuar ato.

#### 2. Ndikimet potenciale mjedisore

Ndikimet e përgjithshme mjedisore të Projektit, pritet të kenë ndikim të përkohëshëm dhe të menaxhueshëm lokal, pasi ato ndërlihen me punime të vogla lokale ose punime tokësore, kryesisht në zonat urbane. Këto ndikime zakonisht përfshijnë, por nuk kufizohen vetëm në: a) pluhurin dhe zhurmën për shkak të gërmimeve, transportit, shembjeve dhe rehabilitimit; b) Menaxhimi i mbetjeve nga ndërtimet c) shkaktimi i zhurmës d) rreziqet që lidhen me shëndetin dhe sigurinë në punë.

### 3. Aktivitetet e nën-projektit dhe ndikimet mjedisore

#### 4. Lista kontrolluese e KMMS

Lista e kontrolluese e KMMS aplikohet për rehabilitimet të vogla apo në shkallë të ulët në ndërtimin e ndërtesave. Ajo ofron "praktikë të mirë pragmatike" dhe është krijuar që të jetë në favor dhe në pajtueshmëri me mbrojtjen e kërkesave të BB. Format i listës së kontrollit, përqipet të mbuloj qasjet lehtësuese të kontratave të zakonshme tipike për punët civile, me ndikim lokal.

Lista kontrolluese ka një pjesë hyrëse dhe tri pjesë kryesore:

- Pjesa hyrëse ose parathënia, në të cilën është prezantuar projekti, përcaktimi i kategorisë mjedisore dhe shpjegimi i listës kontrolluese të KMMS.
- **Pjesa e 1** përbën një pjesë përshkuese ("*pasaporta e faqes*") e cila përshkruan specifikat e projektit sa i përket vendndodhjes fizike të tij, aspektet institucionale dhe legjislative, përshkrimin e projektit, duke përfshirë nevojën për një program për ngritje të kapaciteteve si dhe përshkrimin e procesit të konsultimit publik.
- **Pjesa 2** përfshin ekzaminimin mjedisor dhe social në një format të thjeshtë Po / Jo, i pasuar nga masat lehtësuese për çdo aktivitet të caktuar.
- **Pjesa 3** është një plan monitorimi për aktivitetet gjatë zhvillimit dhe zbatimit të projektit. Ai ka të njëjtin format që kërkohet me standardet e KMMS së Bankës Botërore. Qëllimi i kësaj liste kontrolluese ka qënë, që Pjesa 2 dhe Pjesa 3 të përfshihen si dokument ofertash për kontraktorët.

Lista kontrolluese e KMMS (Pjesa 1-3) do të përditësohet dhe plotësohet për sicilin nën-projekt sipas nevojës, në mënyrë që të jetë në pajtim me KMMS.

#### 5. Zbatimi i Listës kontrolluese të EMP/PMM

Procesi i projektimit për punët civile, të parashikuara në bazë të Projektit, do zhvillohet në tre faza:

- 1) *Identifikimi i përgjithshëm dhe faza parashikuese*, në të cilën vendet ose objektet (p.sh. qendrat e inkubacionit të rinjve, hapësirat prodhuese dhe punëtoritë) për rehabilitimin janë zgjedhur si dhe një program i përafërt për tipologjitë e mundshme për elaborimin e punës. Në këtë fazë, plotësohen Pjesa 1, 2 dhe 3 e listës kontrolluese të KMMS. Pjesa 2 e listës kontrolluese të KMMS mund të përdoret për të zgjedhur aktivitetet tipike nga një "menu" dhe t'i ndërlihen ato me çështjet tipike mjedisore dhe masat lehtësuese.
- 2) *Dizajni i detajuar dhe faza tenderuese*, përfshirë specifikimet dhe kushtet. Lista e kontrollit të KMMS në këtë fazë, rishikohet sipas detajeve të njohura për projektim. Si e tillë, lista kontrolluese paraqitet para publikut, procedurës së tenderimit. Gjithashtu, kjo fazë përfshin tenderimin dhe dhënien e kontratave për punimet. E gjithë tabela e plotësuar, (Pjesa 1, 2 dhe 3) e KMMS duhet

të bashkëngjitet si pjesë përbërëse e kontratës së punimeve, si dhe kontrata e mbikëqyrjes, analoge me të gjitha kushtet teknike dhe tregtare, duhet të nënshkruhet nga palët e kontratës.

- 3) *Gjatë fazës së zbatimit të punimeve*, kontrollohet përputhshmëria e mjedisit, në vendpunimin përkatës nga inspektori(ët)/mbikëqyrësi(it) i certifikuar i faqes, që përfshinë inxhinierin mbikëqyrës të vendpunimeve dhe / ose konsulentin e mjedisit të NJMP dhe shërbimet përkatëse të inspektimit nga Ministria e Mjedisit. Masat lehtësuese në Pjesën 2 dhe plani i monitorimit në Pjesën 3, janë baza për verifikimin e pajtueshmërisë së Kontraktuesit me dispozitat mjedisore të kërkuara.

## 6. Monitorimi dhe Raportimi

Për monitorimin e masave mbrojtëse të Kontraktuesit, inxhinieri mbikëqyrës i vendpunishtes I referohet Pjesën 3 të Listës kontrolluese të KMMS, d.m.th. me planin e monitorimit. Pjesa 3, është krijuar vendpunishtja me detaje të nevojshme nga shfrytëzuesi i fondeve, duke përcaktuar masa të qarta lehtësuese dhe monitorim, të cilat mund të përfshihen në kontratat e punimeve që pasqyrojnë statusin e praktikës mjedisore në vendndërtim, e që mund të vëzhgohen/maten/ saktësohen/ verifikohen nga inspektori, gjatë punimeve ndërtimore.

Pjesa 3. kështu do të përditësohet dhe rishikohet gjatë procesit të projektimit, për të pasqyruar praktikisht kriteret kryesore të monitorimit, të cilat mund të kontrollohen gjatë dhe pas punimeve për sigurimin e pajtueshmërisë dhe së fundi pagesën e Kontraktuesit.

<b>PJESA 1: ADMINISTRATIVE &amp; INSTITUCIONALE</b>	
Vendi	
Emri i projektit	
Qëllimi i projektit dhe aktiviteti	
Marrëveshjet institucionale	<b>Menaxhimi i projektit</b>
(Emri dhe kontaktet)	
Marrëveshjet për zbatimin	<b>Mbikëqyrja</b>
(Emri dhe kontaktet)	
<b>PËRSHKRIMI I VENDPUNIMIT</b>	
Emri i vend-punimit	

Përshkrimi i lokacionit vendpunimit		Aneksi 1: Informacion për vendpunimin (shifrat nga vendpunimi) [ ]Y [ ] N
Kush është pronari i tokës?		
Përshkrimi gjeografik		
<b>LEGJISLACIONI</b>		
Identifikoni legjislacionin nacional & lokal & lejet që kërkohen për veprimtarinë e projektit		
<b>KONSULTIMI PUBLIK</b>		
Identifikoni kur / ku është zhvillua procesi i konsultimit publik		
<b>NGRITJA E KAPACITETEVE INSTITUCIONALE</b>		
A do të ketë ndonjë ngritje të kapaciteteve?	[ ] Jo apo [ ] Po nëse Po, Aneksi 2 përfshinë informacionin për ngritje të kapaciteteve	

<b>PJESA 2: EKZAMINIMI MJEDISOR DHE SOCIAL</b>			
	<b>Aktiviteti</b>	<b>Statusi</b>	<b>Referenca shtesë</b>
A do të përfshij aktiviteti i vendpunimit ndonjëherë në vijim	A. Kërkesat e përgjithshme për të gjitha punimet	[ ] Po [ ] Jo	Shiko më poshtë pjesën <b>A</b>
	B. Rehabilitimi i objekteve/infrastrukturës	[ ] Po [ ] Jo	Shiko më poshtë pjesën <b>A, B, C</b>
	C. Ndërtimi i objekteve të reja/infrastrukturës	[ ] Po [ ] Jo	Shiko më poshtë pjesën <b>A, B, C</b>

	D. Blerja e kimikateve	<input type="checkbox"/> Po <input type="checkbox"/> Jo	Shiko më poshtë pjesën <b>A, D</b>
--	------------------------	---	------------------------------------

AKTIVITETI	PARAMETRI	LISTA KONTROLLUESE E MASAVE LEHTËSUESE
A. Kushtet e përgjithshme	Informimi dhe siguria e punëtorëve	<p>a) Ofrimi i informatave për popullatën lokale, lidhur me kohën e fillimit të aktiviteteve ndërtimore, qëllimin dhe kohëzgjatjen, përgatitjen e Lajmërimit që do vendoset në tabelën e njoftimeve të komunës dhe në uebfaqen e komunës, si dhe përmes mjeteve të tjera nëse është e nevojshme për t'u siguruar që popullata lokale janë të mirë informuar;</p> <p>b) Inspektorati lokal për ndërtim dhe inspektorati për mbrojtjen e mjedisit dhe natyrës, informohen lidhur me punimet, para fillimit të tyre;</p> <p>c) Të gjitha lejet/ opinionet/ autorizimet merren para fillimit të punimeve ( përfshirë ndërtimin si dhe të tjerat);</p> <p>d) Të gjitha punimet do të kryhen në mënyrë të sigurt dhe të disiplinuar;</p> <p>e) Rrobat dhe pajisjet mbrojtëse personale të punëtorëve duhet të jenë të disponueshme, në sasi të mjaftueshme dhe duhet të vishen në çdo kohë;</p> <p>f) Punëtorët duhet të jenë të trajnuar, certifikuar dhe me përvojë të duhur për punën që ata kryejnë (p.sh. për punimet që janë në lartësi)</p> <p>g) Gropat e hapura duhet të mbulohen dhe të shënohet qartë mbi to, kur nuk punohet në to;</p> <p>h) Bëhet shënjëzimi i duhur, si vendosja e tabelës së informimit në vendpunim;</p> <p>i) Shënjëzimi i vendit për depozitimin e përkohshëm të materialit ndërtimor pranë vendpunimit;</p> <p>j) Sigurimi i shiritave paralajmëruese, rrethojave dhe sinjalizuesve përkatëse për informimin lidhur me rrezikun, rregullat dhe procedurat kryesore që duhet të ndiqen;</p> <p>k) Hyrja e ndaluar e personave që nuk janë në punë, brenda shiritave paralajmërues dhe rrethojave ku / kur vlerësohet e nevojshme.</p> <p>l) Zona afër sallës së sportit, duhet të mbahet e pastër;</p>

		<p>m) Makineritë duhet të përdoren vetëm nga stafi me përvojë dhe i trajnuar siç duhet, duke zvogëluar kështu rrezikun e aksidenteve;</p> <p>n) Të gjithë punëtorët duhet të jenë të informuar lidhur me rreziqet nga zjarri dhe masat e mbrojtjes ndaj tij, si dhe duhet të jenë të trajnuar për përdorimin e aparateve të zjarrfikësve, hidratuesve dhe pajisjeve të tjera, që përdoren për shuarjen e zjarreve;</p> <p>o) Pajisjet dhe aparatet e zjarrit duhet të jenë gjithmonë funksionale, kështu që në rast nevoje ato mund të përdoren me shpejtësi dhe efikasitet. Pajisjet e ndihmës së parë duhet të jenë të disponueshme në vendpunim, si dhe një staf i trajnuar për përdorimin e tyre.</p> <p>p) Procedurat për rastet emergjente në vendpunim (duke përfshirë rrjedhjet, aksidentet, etj.) duhet të jenë të disponueshme.</p> <p>q) Duhet të sigurohen pajisjet sanitare (tualetet) për punëtorët.</p> <p>r) Pajisjet e blera duhet të instalohen dhe përdoren, duke respektuar të gjitha masat e sigurisë, të përcaktuara nga prodhuesi i pajisjeve si dhe praktikatat e mira.</p>
	Kualiteti i ajrit	<p>a) Vendpunimi, rrugët transportuese dhe vendet për trajtimin e materialeve duhet të spërkatën me ujë, gjatë ditëve me erë me motë të thatë.</p> <p>b) Materialet ndërtimore duhet të ruhen në vendet e përshtatshme të mbuluara, për zvogëlimin e pluhurit;</p> <p>c) Duhet mbuluar ngarkesat e automjeteve, që mund të lëshojnë pluhur;</p> <p>d) Kufizimi i shpejtësisë së automjeteve në vendndërtim.</p> <p>e) Fshirja dhe pastrimi i rrugëve në baza të rregullta, në pika kritike.</p> <p>f) Mbani ndaras dheun dhe depozitat. Mbuloni ato me çarçaf në rast të motit me erë.</p> <p>g) Vendosni depozitat larg linjave për drenazh, rrjedhave ujore dhe vendeve të prekshme nga erozioni i tokës.</p> <p>h) E gjithë sasia e dheut duhet të mbulohet, kur hiqet nga vendpunimi.</p> <p>i) Siguroni që të gjitha automjetet dhe makineritë e transportit të jenë të furnizuara me pajisje të nevojshme për kontrollin e zërimit, të jenë të verifikuara dhe të mirëmbajtura në baza të rregullta.</p>

		<p>j) Sigurohuni që të gjitha automjetet dhe makineritë përdorin benzinë nga burimet zyrtare (stacionet e licencuara të benzinës) dhe karburantet e përcaktuara nga prodhuesi i automjeteve dhe makinerive.</p> <p>k) Nuk duhet të ketë automjete që qëndrojnë kot, në vendpunim.</p>
	Menaxhimi i transportit dhe materialeve	<p>a) Zhavori i trash prej betoni dhe mbushja e llogoreve të përdorura për rehabilitim duhet të jenë në përputhje me kërkesat e qëndrueshmërisë dhe gradimit. Zhavori duhet të jetë i pastër (që nuk është përdorur më parë) dhe mundësisht i prodhuar në vend.</p> <p>b) Burimet minerale (rëra, zhavorri etj) blihen vetëm nga kompanitë e licencuara me koncesione, të vlefshme për nxjerrje/shfrytëzim. Kompanitë që mund të dëshmojnë masat H&amp;S dhe menaxhim të duhur të mjedisit.</p>
	Zhurma	<p>a) Meqenëse është zonë urbane banimi, (<u>udhëtimi prej qytetit deri në vendpunim</u>), atëherë niveli i zhurmës gjatë ditës dhe në mbrëmje nuk duhet të kalojë 55dB, ndërsa gjatë natës 45dB.</p> <p>b) Punimet në vendpunishte nuk duhet lejohen gjatë netëve, do të kufizohen nga ora 7.00 deri në 19.00h (të dakorduar me lejen e punës)</p> <p>c) Gjatë punimeve, mbulesat e motorit të gjeneratorëve, kompresorëve të ajrit dhe pajisjeve të tjera mekanike me energji elektrike duhet të mbyllën, dhe pajisjet duhet të vendosen sa më larg që të jetë e mundur nga zonat e banuara.</p> <p>d) Pompat dhe pajisjet e tjera mekanike duhet të mirëmbahen në mënyrë efektive.</p>
	Kualiteti i tokës dhe ujit	<p>a) Parandalimi i rrjedhjeve të rrezikshme që vijnë nga mbeturinat, (depozitimi i përkohshëm i mbeturinave duhet i mbrojtur nga rrjedhjet, si dhe mbeturinat e rrezikshme ose toksike, të pajisura me sistem sekondar për mbrojtje, p.sh. kontejner me murë të dyfishtë apo të mbështjellur.</p> <p>b) Nëse rrjedhjet e rrezikshme ndodhin, shtrëngoni dhe hiqeni atë, pastroni vendpunimin dhe ndiqni procedurat dhe masat për menaxhimin e mbeturinave të rrezikshme.</p> <p>c) Në rast të ndonjë rrjedhjeje që vjen nga një zonë e punimeve dhe që mund të jetë e kontaminuar nga</p>

		<p>substancia e rrezikshme, duhet të mblidhen në një bazen për ruajtjen e përkoshme të tyre dhe pastaj të transportohen në një impiant të përshtatshëm për trajtimin e ujërave të ndotura.</p> <p>d) Instalimi / sigurimi dhe mirëmbajtja e ambienteve të përshtatshme sanitare për punëtorët. Ujërat e zeza nga këto burime, duhet të transportohen në objektet e duhura për trajtimin e ujërave të ndotura.</p> <p>e) Parandaloni derdhjet e rrezikshme që vijnë nga rezervuarët (sistemin e detyrueshëm sekondar për ruajtje, p.sh. kontejnerë me mur të dyfishtë ose të lidhur), pajisjet ndërtimore dhe automjetet (mirëmbajtja e në baza të rregullta dhe kontrollet e rezervuarëve të naftës dhe gazit, makineritë dhe automjetet mund të parkohen (përdoren) vetëm në sipërfaqe të asfaltuara ose të betonuara, me sistem për kullimin e ujit dhe rrjedhjes sipërfaqësore.</p> <p>f) Mbeturinat në vendpunim, me lëndë jashtë përdorimi, duhet të filtrohen para derdhjes së tyre në burimet natyrore.</p> <p>g) Uji dhe përbërësit e tjerë në përzierjen e betonit, duhet të jenë të pastërta dhe pa kimikate të dëmshme.</p>
	Menaxhimi i mbeturinave	<p>Do të zbatohen praktika të mira për administrimin e mbeturinave, duke përfshirë:</p> <p>a) Identifikimi i llojeve të ndryshme të mbeturinave, që mund të gjenerohen në vendin e ndërtimit dhe klasifikimi i tyre, sipas Ligjit Nr.04 / L-060 (Ligji për Mbeturinat)</p> <p>b) Duhet të sigurohen kontejner për secilën kategori të identifikuar të mbeturinave, në sasi të mjaftueshme dhe vendosen si duhet.</p> <p>c) Duhet të identifikohen mënyrat e grumbullimit dhe deponimit të mbeturinave si dhe deponitë / impiantet e licencuara për përpunim, për të gjitha llojet e mbeturinave, të cilat bëhen nga aktivitetet ndërtimore. Për administrimin e mbeturinave të rrezikshme, do të aplikohen dhe ndiqen udhëzimet/direktivat nga Ministria e Mbrojtjes së Mjedisit dhe Planifikimit Hapësinor.</p> <p>d) Duhet të ndahen mbetjet ndërtimore minerale (natyrore) nga mbeturinat e përgjithshme, mbeturinat organike, të lëngshme dhe kimike me anë të klasifikimit</p>



		<p>në vend, dhe të ruhen përkohësisht në enë të përshtatshme. Në varësi të llojit dhe përmbajtjes së tyre, mbeturinat minerale duhet të ripërdoren në vendpunim.</p> <p>Të gjitha mbeturinat nga ndërtimi duhet të mblidhen dhe asgjësohen siç duhet nga mbledhësit dhe deponitë e licencuara (ose impianti i licencuar për përpunim).</p> <ul style="list-style-type: none"> <li>e) Duhet të përditësohen rregullisht të dhënat lidhur me depozitimin e mbeturinave, dhe të ruhen si provë për menaxhimin e duhur, ashtu siç përcaktohet.</li> <li>f) Kontraktori duhet ripërdor dhe ricikloj, kurdo që është e mundur materialet e përshtatshme dhe përdorshme. Është rreptësisht e ndaluar, hedhja e çdo lloj mbeturinash (përfshirë mbeturinat organike) ose mbeturinat e ujërave të zeza në natyrën përreth dhe në organizmat ujor.</li> <li>g) Mbledhja, transportimi dhe depozitimi/ përpunimi final i mbeturinave të komunës nga një kompani e licencuar;</li> <li>h) Mbeturinat nga ndërtimi duhet të hiqen menjëherë nga vendpunimi dhe të ripërdoren, nëse është e mundur;</li> <li>i) Duhet ndaluar djegia e të gjitha mbeturinave në vendpunim ose bimëve në lokacionet e palicencuara.</li> <li>j) Vendi i depozitimit të mbeturinave duhet të përcaktohet me anë të miratimit me shkrim nga Komuna apo nga një autoritet tjetër kompetent (p.sh. MMPH).</li> <li>k) Njësitë ekzistuese për ajrin e kondicionuar nuk duhet të rimbushen apo zbrazen. Nëse hidhen, duhet të trajtohen nga kompani të specializuara dhe të licencuara.</li> </ul>
	Siguria në trafik	<ul style="list-style-type: none"> <li>a) Plani i rregullimit të trafikut është përgatitur dhe zbatuar, në koordinim me Komunën dhe autoritetin kompetent (policia e trafikut);</li> <li>b) Trafiku duhet të rregullohet në mënyrë të sigurt. Siguria e këmbësorëve do të bëhet duke përdorur vendkalime të sigurta.</li> <li>c) Njoftimi lidhur me sigurinë si dhe rregulloren, sinjalet dhe sinjalizimet duhet të përdoren ashtu sic duhet.</li> </ul>
	Erozioni i tokës	<ul style="list-style-type: none"> <li>a) Në rastin e rrjedhjeve, uji i ndotur duhet të ndalet, për të parandaluar ndotjen e mëtejme dhe rrjedhjet duhet të transportohen në një impiant për trajtimin e ujërave të ndotura.</li> </ul>

		<p>b) Automjetet dhe makineritë mund të parkohen, lahen dhe mirëmbahen vetëm në zona të caktuara me sipërfaqe të papërshkueshme, me një sistem grumbullimi dhe trajtimi (seperator vaji dhe yndyre),</p> <p>c) Mbrojtja nga sedimentet e përhapura nga rrethoja dhe pengesat</p>
	Gjetje të rastësishme të artefakteve kulturore dhe historike	<p>a) Zona e punimeve, kampi i vendpunishtes etc. duhet të vendoset larg vendeve të trashëgimisë kulturore dhe arkeologjike.</p> <p>b) Duhet të bëhet kujdes i duhur si dhe të ngritet vetëdija e punëtorëve ndërtimor, lidhur me zbulimin e mundshëm të relikteve arkeologjike;</p> <p>c) Kur punimet ndalen, autoritetet përgjegjëse njoftohen në përputhje me rregulloren kombëtare dhe udhëzimet shoqëruese. Punimet duhet të rifillojnë, vetëm pasi autoritetet përkatëse të kenë siguruar udhëzimin dhe sqarimin e tyre.</p>
	Magazinimi i gabuar i materialit toksik (duke përfshirë mbeturinat e rrezikshme) dhe përdorimi i tyre mund të shkaktoj ndotjen e ajrit, tokës dhe ujit.	<p>a) Ruatja e të gjithë materialeve në kontejner në lokacione adekuate, të cilat mundësojnë ruajtjen e qëndrueshme nga rrjedhjet, si dhe kontenjerë të qëndrueshëm nga rrjedhjet.</p> <p>b) Nuk duhet të ketë depozitim të një sasive të madhe të karburantit në vendpunim.</p> <p>c) Sigurohuni që punëtorët të jenë të informuar me rregullat e sigurisë dhe kërkesat për depozitim të secilit material.</p> <p>d) Siguroni absorbues për rrjedhjet në vendpunim. Në rast të një aksidenti, ndaloni rrjedhjen si dhe pastroni vendpunimin. Mbeturinat duhet të trajtohen si të rrezikshme.</p> <p>e) Ndiqni udhëzimet në MMPH gjatë trajtimit të kimikateve.</p> <p>f) Kimikatet dhe mbetjet e rrezikshme vendosen në vend të sigurt, dmth të sigurt nga derdhja.</p>

	Përgatitja e emergjencave	<ul style="list-style-type: none"> <li>a) Plani për Përgatitjen e Emergjencave duhet të përpilohet dhe më pas t'u komunikohet punonjësve.</li> <li>b) Duhet të ofruar njohuri lidhur me rrjetet në afërsi të vendpunimit.</li> <li>c) Në rast të ndërprerjes aksidentale, menjëherë ndaloni të gjitha punimet, njoftoni autoritetet e duhura në rajon dhe rregulloni urgjentisht rrjetin e dëmtuar, në përputhje me kërkesat e legjislacionit kombëtar dhe Planit për Përgatitjen e Emergjencave.</li> <li>d) Siguroni zjarrëfikësve pajisje dhe trajnim.</li> </ul>
<b>B &amp; C</b> Rehabilitimi/ ndërtimi i ndërtesave/ infrastrukturës	Siguria në bashkësi	<ul style="list-style-type: none"> <li>a) Ofroni siguri për shfrytëzuesit e ndërtesave, p.sh. ofroni rrugëkalime të sigurta dhe mbrojtje nga rënia e mundshme e objekteve.</li> <li>b) Me kohë informoni shfrytëzuesit e ndërtesave dhe komunitetet fqinje, lidhur me punimet që do bëhen.</li> <li>c) Në rast se trafiku do ndërpritet, formoni rrugë alternative në bashkëpunim me komunën.</li> </ul>
	Mbrojtja e natyrës	<ul style="list-style-type: none"> <li>a) Gjuetia pa leje, trazimi i kafshëve, mbledhja e bimëve dhe ushqimi pyjor është i ndaluar rreptësisht.</li> <li>b) Ndezja e zjarreve është rreptësisht e ndaluar.</li> <li>c) Nuk duhet të ketë mbeturina.</li> <li>d) Para punimeve, zona duhet të kontrollohet për stroullat dhe fole.</li> <li>e) Minimizoni zonën e punës dhe përdorni vetëm atë që është e nevojshme.</li> <li>f) Nuk lejohet asnjë prerje. Nëse është e pashmangshme, atëherë duhet të merret një leje nga autoriteti kompetent.</li> <li>g) Në rimbjellje mund të përdoren vetëm bimët vendore.</li> <li>h) Të gjitha mbeturinat dhe materialet tjera si dhe pajisjet duhet të hiqen deri në përfundim të punimeve.</li> <li>i) Shmagni punimet gjatë sezonës së shirave.</li> </ul>

	Nikon në pyeje dhe/apo zona të mbrojtura	<ul style="list-style-type: none"> <li>a) Nuk duhet të shfrytëzohen apo të dëmtohen zonat e mbrojtura dhe të gjitha vendbanimet e identifikuar në afërsi të aktivitetit, i gjithë personelit duhet t'i ndalohej rreptësisht gjuetia, mbledhja e ushqimit nga natyra, prerja e drunjëve dhe aktivitetet tjera të dëmshme.</li> <li>b) Për drunjët e mëdhenj të shënohen dhe të rrethohen me një shirit të madh, në afërsi të aktivitetit dhe mbrohen rrënjët e tyre, si dhe të shmaget çdo dëmtim të drunjëve.</li> <li>c) Toka ujore dhe përrenjtë do të mbrohen, nga ndërtimi/rrëshqitja e tokës në vendpunishte, duke bërë gërryerjen adekuate dhe kontrollimin e fundërrisë duke përdorur sanë dhe rrethoja.</li> <li>d) Në zonat ngjitur nuk duhet të ketë gropa, grurore apo deponi të mbeturinave pa lejene e huazuar, veçanërisht jo në zonat e mbrojtura.</li> </ul>
	Marrja dhe përdorimi i përkohshëm i tokës	<ul style="list-style-type: none"> <li>a) Asnjë tokë nuk do të përveçësohet në mënyrë të pavullnetshme.</li> <li>b) Toka mund të blihet apo ipet me qira, vetëm mbi bazën e shitësit vullnetar dhe blerësit vullnetar</li> <li>c) Gjatë punimeve do përdoret toka e pashfrytëzuar e qeverisë, që ndodhet brenda zonës ekzistuese ose do ndjekin procedurat e duhura për lehtësim apo drejtë kalimi.</li> <li>d) Kontratat për qiranë duhet të bëhen para qasjes së pronës/tokës private.</li> <li>e) Pronarëve duhet t'u ofrohet çmimi i tregut për qiranë për sa kohë të zgjasë ajo. Toka/prona duhet të kthehen më pas në gjendjen origjinale.</li> <li>f) Duhet të ofrohet kompensim për çdo dëmtim të tokës/pronës me qira.</li> </ul>
<b>D. Blerja e kemikateve</b>		<ul style="list-style-type: none"> <li>a) Kimikatet blihen vetëm nga distributori i licencuar.</li> <li>b) Pesticidet nuk blihen.</li> <li>c) Kimikatet vendosen në një vend të parrezikshëm dhe të sigurtë nga rrjedhja.</li> <li>d) Kimikatet menaxhohen dhe përdoren në përputhje me Fletët e të Dhënave për Siguri Materiale (MSDS) dhe trajtohen nga stafi i trajnuar mirë dhe me përvojë.</li> </ul>



PJESA 3 : Plani i monitorimit							
Faza	Çfarë (parametri do të monitorohet?)	Ku (është parametri që do të monitorohet?)	Sa (është parametri që do të monitorohet?)	Kur (Përcaktoni frekuencën /apo vijueshmërinë?)	Pse (A do monitorohet parametri?)	Kostoja (Nëse nuk është e përfshirë në buxhetin e projektit)	Kush (është përgjegjës për monitorimin?)
Përgatitja	Të gjitha lejet e kërkuara, merren para fillimit të punimeve.	Në administratën e qytetit	Kontrollimi i të gjitha dokumenteve të kërkuara	Para se të filloj puna	Për të siguruar aspektet ligjore të aktiviteteve rehabilituese	/	Mbikëqyrësi i punimeve (psh. Inxhinier mbikëqyrës ose një person tjetër i autorizuar / i emëruar), PMU/NJMP
	Njoftohen institucionet publike dhe relevante	Pronat apo lokalet e kontraktuesit	Kontrollimi i të gjitha dokumenteve të nevojshme	Para se të filloj puna	Për të siguruar ndërgjegjësimin e publikut	/	Mbikëqyrësi i punimeve (psh. Inxhinier mbikëqyrës ose një person tjetër i autorizuar / i emëruar), PMU/NJMP
	Masat e sigurisë për punëtorët, punonjësit dhe vizitorët	Në vendpunim	Kontrollet vizuale (me sy) dhe raportimi	Para se të filloj puna	Për të parandaluar rreziqet shëndetsore dhe ato të sigurisë, dëmtimet mekanike dhe për të siguruar qasje dhe lëvizje të sigurt.	/	Mbikëqyrësi i punimeve (psh. Inxhinier mbikëqyrës ose një person tjetër i autorizuar / i emëruar), PMU/NJMP
Zbatimi	Lëvizja e sigurt e trafikut dhe siguria e këmbësorëve	Në vendpunim	Kontrollet vizuale dhe raportimi	Kontrolle të rastësishme	Për të siguruar rrjedhën e koordinuar të trafikut.	/	Mbikëqyrësi

	Siguria në punë	Në vendpunim	Kontrollet vizuale dhe raportimi Inspektime të pa pritura gjatë punës	Kontrolle rastësishme të	Për të parandaluar rreziqet shëndetsore dhe ato të sigurisë, dëmtimet mekanike dhe për të siguruar qasje dhe lëvizje të sigurt.	/	Mbikëqyrësi
	Organizimi i mirë i vendpunimit: rrethoja, paralajmërime dhe shenja të vendosura në vendpunim	Në vendpunim	Inspektimi	Kontrolle rastësishme të	Për parandalimin e aksidenteve	/	Mbikëqyrësi
	Grumbullimi, transportimi dhe mbetjet rrezikshme (nëse ka)	Në vend të përkohshëm dhe të sigurt në vendpunim, në kontejner të veçantë të mbeturinave	Inspektimi i listave të transportit dhe kushteve të kontejnerëve dhe hapësirës grumbulluese	Kontrolle rastësishme të	Për të përmirësuar menaxhimin e mbeturinave në nivel lokal dhe kombëtar / Mbetjet e rrezikshme nuk hidhen në asnjë deponi	/	Mbikëqyrësi
	Grumbullimi, transportimi dhe deponimi i mbetjeve të ngurta	Në dhe përreth vendpunimit	Monitorimi vizual dhe inspektimi i listave të transportit të kontraktuesit	Kontrolle rastësishme të	Mos i lini mbeturinat e ngurta në vendndërtim dhe shmangni ndikimin negativ në mjedisin lokal dhe shëndetin e banorëve lokal	/	Mbikëqyrësi
	Parametrat e ndotjes së ajrit nga pluhuri dhe grimcave materiale	Në dhe rreth vendpunimit	Inspektimi vizual për pluhurin	Kontrollet rastësishme, pas ankesës apo gjetjeve negative pas inspektimit	Për të siguruar që nuk ka zërim të tepërt gjatë punimeve	/	Mbikëqyrësi

	Niveli i zhurmës	Në dhe rreth vendpunimit	Monitorimi i zhurmës në nivelin e dB (me pajisje të përshtatshme)	Pas ankesës apo gjetjeve pas inspektimit	Për të përcaktuar nëse niveli i zhurmës është mbi ose nën nivelin e lejueshëm të zhurmës /		Mbikëqyrësi
	Përdorimi i përkohshëm i tokës private	Në dhe rreth vendpunimit	Kontroll vizuel dhe i dokumenteve	Kontrolle të kohë pas kohshme, në rast ankese	Të përcaktohet që koha e përdorimit të tokës private të jetë në dakordim me pronarin /		Mbikëqyrësi
Veprimi	Menaxhimi i mbeturinave	Në dhe rreth vendpunimit	Kontrollet vizuale dhe dokumentet	Në baza të rregullta	Numri i mjaftueshëm i kontejnerëve është në vendpunim, mbeturinat po depozitohen në lokacionin e përcaktuar nga komuna si dhe ruhen të dhënat për mbeturinat	Aplikuesi	NjMP



## ANEKSI 4 – MODELI I PLANIT TË MENAXHIMIT MJEDISOR DHE SOCIAL

Plani i menaxhimit mjedisor dhe social të një projekti (KMMS) përbëhet nga një grup masash lehtësuese, monitoruese dhe institucionale që duhen ndërmarrë gjatë zbatimit dhe operimit për të eliminuar ndikimet e pafavorshme mjedisore dhe sociale, kompensimin e tyre, ose zvogëlimin e tyre në nivele të pranueshme. Plani përfshin gjithashtu veprimet e nevojshme për zbatimin e këtyre masave.

Planet e menaxhimit janë pjesët përbërëse të raporteve për vlerësim mjedisor lidhur me projektet e kategorisë A; për shumë projekte të kategorisë B, VM mund të rezultoj vetëm me një plan menaxhimi. Marrësi/kontraktori dhe ekipi i tij i projektimit të VM, për të përgatitur një plan menaxhimi duhet: a) të identifikojnë një sërë përgjigjesh ndaj ndikimeve të mundshme negative; (b) të përcaktojnë kërkesat që të sigurojnë se përgjigjet janë bërë në mënyrë efektive dhe në kohën e duhur; dhe (c) të përshkruajnë mjetet për plotësimin e këtyre kërkesave.

Më konkretisht, KMMS përfshin përbërësit e mëposhtëm:

### a. Lehtësimi

(a) KMMS identifikon masat e zbatueshme me kosto efektive që mund të zvogëlojnë ndikimet e pafavorshme mjedisore, potencialisht të rëndësishme dhe në nivel të pranueshëm. Plani përfshinë masa kompensuese, nëse masat lehtësuese nuk janë të zbatueshme, të mjaftueshme apo me kosto efektive. Konkretisht, KMMS:

- (a) Identifikon dhe përmbledh të gjitha ndikimet negative mjedisore të parashikuara (duke përfshirë ato të njerëzëve indigjenë ose zhvendosjet e pavullnetshme);
- (b) Përshkruan çdo masë lehtësuese në detaje teknike, përfshirë llojin e ndikimit me të cilin ka të bëjë, si dhe kushtet që kërkohet (p.sh. në mënyrë të vazhdueshme ose në rast emergjencash), bashkë me skicimet, përshkrimet e pajisjeve dhe procedurat e funksionimit, varësisht nga rasti;
- (c) Vlerëson çdo ndikim të mundshëm mjedisor të këtyre masave dhe
- (d) Siguron lidhje me çfarëdo planesh tjera lehtësuese (p.sh. për zhvendosje të pavullnetshme apo ndonjë prone) të nevojshme për projektin.

### b. Monitorimi

Monitorimi mjedisor gjatë zbatimit të projektit ofron informacion në lidhje me aspektet kryesore të projektit, veçanërisht ndikimet mjedisore të tij dhe efikasitetin e masave lehtësuese. Informacioni i tillë, i mundëson kontraktorit dhe Bankës, që t'i vlerësojnë lehtësimet si pjesë e suksesshme e mbikëqyrjes së projektit, si dhe lejon që të ndërmerren veprime korigjuese, kur të jetë e nevojshme. Andaj, KMMS identifikon objektivat dhe specifikon llojin e monitorimit që ka të bëjë me vlerësimin e ndikimeve në raportin lidhur me Vlerësimin e Ambientit (VA) dhe me masat lehtësuese, të përshkruara në KMMS. Në mënyrë të veçantë, pjesa e monitorimit të KMMS ofron (a) një përshkrim specifik, duke përfshirë parametrat që duhet të maten, metodat që duhet shfrytëzuar, vendet e marrjes së mostrave, frekuencën e matjeve (kur është e nevojshme) dhe përcaktimin e pragjeve që do sinjalizonte nevojën për veprime korigjuese, dhe b) procedurat e monitorimit dhe raportimit për (i) për sigurimin e zbulimit të hershëm të kushteve, të cilat kërkojnë masa të posaçme lehtësuese, dhe (ii) sigurimi i informacionit lidhur me progresin dhe rezultatet nga lehtësimet.

**c. Programi zbatues dhe vlerësimi i kostos**

Për të tri aspektet (lehtësim, monitorim dhe zhvillim të kapaciteteve), KMMS parashikon (a) një program zbatimi për masat që duhet të merren, si pjesë e projektit duke paraqitur fazat dhe koordinimin me planet e përgjithshme për zbatimin e projektit; dhe b) vlerësimi i kostos së kapitalit dhe kostos së përsëritur, dhe burimet e fondeve për zbatimin e KMMS. Këto shifra janë integruar në tabelat e kostos totale të projektit.

**d. Plani lehtësues**

Faza e ndërtimit					
Aktiviteti	Ndikimi i pritshëm mjedisor	Masat propozuara për lehtësim	Përgjegjësia për zbatimin e masave lehtësuese	Perudha e zbatimit të masave lehtësuese	Kostoja që ka të bëjë me zbatimin e masave lehtësuese
1.					
2.					
...					
Faza e veprimit					
1.					
2.					
...					

**e. Plani i monitorimit**

Faza e ndërtimit
------------------

<b>Çfarë</b>	<b>Ku</b>	<b>Ku</b>	<b>Kur</b>	<b>Nga kush</b>	<b>Sa është</b>
<i>Perimetri duhet të monitorohet?</i>	<i>është perimetri që duhet të monitorohet ?</i>	<i>është perimetri që duhet të monitorohet (çfarë duhet të matet dhe si?)</i>	<i>duhet të monitorohet perimetri (koha dhe frekuenca)?</i>	<i>duhet të monitorohet perimetri– (përgjegjësia)?</i>	<i>Kostoja e zbatimit të monitorimit</i>
1.					
2.					
...					
<b>Faza e operimit</b>					
1.					
2.					

## ANEKSI 5 – RAPORTI I KONSULTIMEVE PUBLIKE

Për shkak të shqetësimeve të vazhdueshme rreth sigurisë lidhur me COVID-19, modalitetet e konsultimit u adaptuan si më poshtë.

Më 31 mars 2020, Korniza e Menaxhimit Mjedisor dhe Social (KMMS) për Projektin ‘Lidhim Rininë’ (PLR) u shpalo në gjuhën shqipe, serbe dhe angleze në uebsajtin e Ministrisë së Administrimit të Pushtetit Lokal (MAPL) (shiko foton 1) dhe në platformën online ‘Your Priorities’ (shiko foton 2). KMMS me ftesën për të dhënë komente iu dërgua direkt hisedarëve relevant me email (lista e plotë në tabelën 1).

Njoftimi publik u bë në faqen e MAPL në Facebook (shiko fotografën 3) dhe hisedarëve relevant iu bë ‘tag’ (komunave, ministrive, OJQ-ve) për t’i njoftuar automatikisht ndjekësit e tyre. Njoftimi publik u bë në gjuhën shqipe, serbe dhe angleze me link specifik gjuhësor me platformën virtuale për konsultime - ‘Your Priorities’. Dokumenti KMMS, prezantimi në PowerPoint (foto 4) dhe video-prezantimi (foto 5) u vunë në dispozicion në platformën e adaptuar për projektin. Secili prej këtyre mjeteve e dha një përmbledhje të projektit PLR (objektivat, përfituesit e synuar, aktivitetet), përshkrimin e ndikimeve të pritura sociale dhe mjedisore, dhe procesin e shqyrtimit mjedisor dhe social gjatë implementimit të projektit. Komentet mund të jepen në shqip, serbisht dhe anglisht, dhe përkthimi në kohë reale është në dispozicion.

Konsultimet virtuale u zhvilluan nga 31 marsi deri më 9 prill, 2020. Përveç platformës online, ishte një email i dedikuar, një adresë fizike dhe një linjë telefonike për mbledhjen e përgjigjeve. Gjatë kësaj periudhe, u pranuan në total 41 pyetje/komente kanë ardhur nga platforma online ndërsa 1 koment dhe 2 pyetje përmes email. Shumica e pyetjeve / komenteve të pranuar ishin kërkesa për sqarime në lidhje me synimin e projektit, aktivitetet dhe kohën, për të cilat janë përgjigjur siç u tregua më lart. Nuk ka asnjë pyetje / koment në lidhje me ndikimet mjedisore dhe sociale dhe

procesin e rishikimit që do të kërkojnë një ndryshim në KMMS. Falënderojmë të gjithë për pjesëmarrjen e tyre në konsultimin publik virtual. Lista e plotë e komenteve është dhënë në seksionin e pyetjeve dhe përgjigjeve të kësaj aneksi.

Foto 1: Shpalosja e KMMS dhe njoftimi publik në uebsajtin e MLGA



Foto 2: Platforma virtuale për konsultime 'Your Priorities' për KMMS të PLR

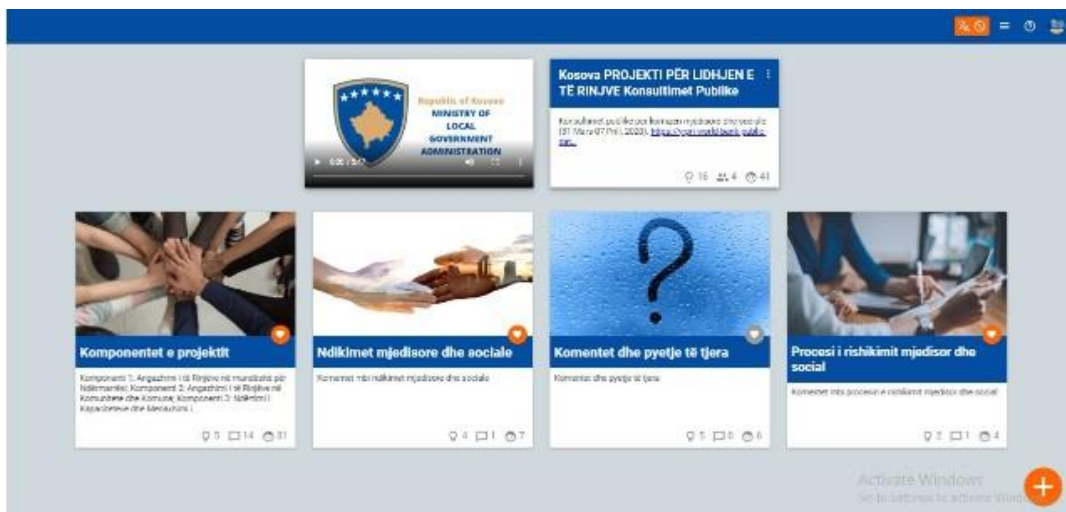


Foto 3: Ftesa për konsultime virtuale e bërë përmes faqes së MAPL në Facebook



<https://www.facebook.com/271521783259793/posts/851064258638873/>

<p><b>Foto 4: Prezantimi i KMMS</b></p> 	<p><b>Foto 5: video prezantimi:</b></p> 
---	--

Tabela 1: Përmbledhje e hisedarëve që e morën KMMS dhe ftesën për konsultime me email Komunitet/ subjektet tjera publike

<b>Ministritë</b>	
<b>EMRI</b>	<b>EMRI</b>
Ministria e Financave	Ministria e Infrastrukturës dhe Mjedisit
Ministria e Kulturës, Rinisë dhe Sportit	Ministria e Zhvillimit Ekonomik
<b>Komunitet/ subjektet tjera publike</b>	
Deçan	Skënderaj
Gjakovë	Shtime
Glllogoc	Shtërpce
Gjilan	Suharekë

<i>Dragash</i>	<i>Ferizaj</i>
<i>Istog</i>	<i>Viti</i>
<i>Kaçanik</i>	<i>Vushtrri</i>
<i>Klinë</i>	<i>Zubin Potok</i>
<i>Fushë Kosovë</i>	<i>Zveçan</i>
<i>Kamenicë</i>	<i>Malishevë</i>
<i>Leposaviq</i>	<i>Novo Bërdë</i>
<i>Lipjan</i>	<i>Mitrovica Veriore</i>
<i>Obiliq</i>	<i>Mitrovica Jugore</i>
<i>Rahovec</i>	<i>Junik</i>
<i>Pejë</i>	<i>Hani I Elezit</i>
<i>Podujevë</i>	<i>Mamushë</i>
<i>Prishtinë</i>	<i>Graçanicë</i>
<i>Prizren</i>	<i>Ranillugë</i>
<i>Partesh</i>	<i>Kllokot</i>
<b>OJQ/OSHC</b>	
UNICEF	
Youth Initiative for Human Rights - Kosovo (YIHR KS)	
NGO TOKA	
Kosovar Youth Council	
KCSF	
ICK	
NGO Advancing Together	
Prosperity Initiative in Kosovo (PIKS)	
PEN - Peer Educators Network	
NGO Young Active Graçanica	
SHL Kosova	
Community Building Mitrovica	
OEK Sinergija	
GAIA Kosovo	
The Balkan Forum	
Voice of Roma, Ashkali and Egyptians in Kosovo	
Center for Peace and Tolerance Graçanica	
YMCA in Kosovo	
Kosovo 2.0	
Centre for Equality and Liberty (CEL)	
Transnational Queer Underground -TQU	
Syri Vision	
CDF	

### **Pyetje dhe përgjigje për temë pranuar përmes Platformës Online Prioritetet tuaja**

#### ***Komponenti 1: Angazhimi i të Rinjëve në mundësitë për Ndërmarrësi***

**Pyetje:** Si mund të jem pjesë e kti projekti, dhe ku duhet përshkruar apo dërguar idet e mija? A ka ndonje kontakt direkt?

**Përgjigje:** Mbështetja e projektit është e pranueshme për të rinjtë me karakteristika specifike siç përshkruhet në ESMF fq. 3. Në fillimin e secilit cikël të mbështetjes së inkubacionit, partnerët zbatues

do të bëjnë një thirrje të hapur për aplikime, do të bëjnë kontakt me organizatat vendore dhe do të organizojnë seanca informimi ballë për ballë në komunitetet e synuara. Do të ketë gjithashtu klinika për të aplikuar në trajnimet fillestare dhe shërbimet e stërvitjes. MLGA gjithashtu do ta mbajë publikun të informuar për aktivitetet e projektit përmes mediave sociale.

**Pyetje:** A do të zgjidhen partnerët zbatues në mënyrë konkurruese?

**Përgjigje:** Po, Ministria e Administrimit të Pushtetit Lokal do të zhvillojë një proces konkurrues të prokurimit për rreth tre partnerë zbatues (IP). Parashikohet që IP të jenë ose OJQ ndërkombëtare ose ndërkombëtare, me një histori të zbatimit të ngjashëm, ose konsorciume të OJQ-ve / firmave.

**Pyetje:** Shumë mirë të shohësh që të rinjtë jashtë Prishtinës do të jenë në gjendje ta marrin këtë mbështetje. Si do të zgjidhen komunat?

**Përgjigje:** Projekti do të synojë të gjitha 38 komunat. Fazat e komunave do të bazohen në rezultatet e performancës (dhe pranueshmërinë) të arritur në sistemin e menaxhimit të performancës. Brenda komunave, komunitetet e pambrojtur dhe të pafavorshëm do të përzgjidhen për të synuar përkrahjen gjeografike, si dhe për grupet e synuara.

**Pyetje:** Kur do të fillojnë info-sessions balle-per-balle per projektin duke pas parasysh gjendjen me Covid-19?

**Përgjigje:** Kur është e mundur, palët e interesuara dhe përfituesit e mundshëm do të informohen për orarin e seancave të informacionit.

**Pyetje:** Sigurimi i nënkërkuesve për fillimin e ndërmarrjeve kërkon një mbështetje të madhe ose përpjekjet e biznesit dështojnë. Ç'farë lloj mbështetje është planifikuar?

**Përgjigje:** Pajtohemi për të patur sukses, mikro sipërmarrësi i ri do të jetë ofrimi teknik, i butë ([p.sh.](#) komunikimi), dhe aftësi të menaxhimit të biznesit dhe financiar për ndërmarrjen e tyre të zgjedhur, dhe mbështetje për të zhvilluar plane të qarta dhe të thjeshta biznesi bazuar në vlerësime të kujdesshme të tregut dhe zinxhirëve të vlerës. Përveç trajnimit, sipërmarrësve të rinj do të caktohen trainerë profesionistë për (i) udhëheqjen e të rinjve në procesin e inkubacionit të mikro ndërmarrjeve; dhe (ii) të sigurojë mbështetje për çdo çështje që mund të bëhet

**Koment:** Qendrueshmeria e projekteve. Duhet të mirret parasysh mirembajtja & qendrueshmeria e ndërmarrjeve të vogla, sepse cdo here po tentohen të krijohen ide relevante afatshkurta të cilat pasi të perfundohet projekti, shuhen. Andaj duhet një vemendje tek qendrueshmeria & mirembajtja e ndërmarrjet të financohen për një kohë me të gjatë nëse është nevojë).

**Përgjigje:** Mbijetesa e mikro-ndërmarrjes e mbështetur nga projekti ka qenë një konsideratë e rëndësishme në hartimin e saj. Sipërmarrësve të rinj do t'u ofrohet mbështetje praktike, konsistente dhe intensive e trajnimit deri në 12 muaj pas fillimit, dhe do të mbështeten për ndërtimin e rrjeteve profesionale dhe marrëdhënive të mentorimit. Kur është e përshtatshme, programi i mentorimit do të lehtësojë diplomimin e sipërmarrësve të rinj në përkrahje të tjera të mikro-ndërmarrjes / NVM dhe qasje në programet e financave në Kosovë.

**Pyetje:** A duhet që njerëzit të paguajnë grante?

**Përgjigje:** Mikro-sipërmarrësve aspirues do t'u kërkojë të sigurojnë një grant përkatës prej së paku 5 përqind të vlerës së grantit në një kontribut të parave të gatshme; atyre me bizneset ekzistuese ka

të ngjarë të kërkohet të kontribuojnë 15 përqind. Nën-përfituesit nga grupet e pafavorizuara do të marrin një heqje dorë nga kërkesa për kontribut.

**Pyetje:** Pershendetja, A mund të marre pjese ne kete project. Ku duhet te aplikoj?

**Përgjigje:** Mbështetja e projektit është e pranueshme për të rinjtë me karakteristika specifike siç përshkruhet në ESMF fq. 3. Në fillimin e secilit cikël të mbështetjes së inkubacionit, partnerët zbatues do të bëjnë një thirrje të hapur për aplikime, do të bëjnë kontakt me organizatat vendore dhe do të organizojnë seanca informimi ballë për ballë në komunitetet e synuara. Do të ketë gjithashtu klinika për të aplikuar në trajnimet fillestare dhe shërbimet e stërvitjes. MLGA gjithashtu do ta mbajë publikun të informuar për aktivitetet e projektit përmes mediave sociale.

**Pyetje:** Si mund të bëhem pjesë e projektit? Përndryshe unë jam i diplomuar në Menaxhim.Kam përfunduar Menaxhim. Keni kontakte? Si mund të lidhem me ju?

**Përgjigje:** Faleminderit per interesin tuaj. Mbështetja e projektit është e pranueshme për të rinjtë me karakteristika specifike siç përshkruhet në ESMF fq. 4. Në fillimin e secilit cikël të mbështetjes së inkubacionit, partnerët zbatues do të bëjnë një thirrje të hapur për aplikime, do të kryejnë kontakt me organizatat lokale dhe do të organizojnë seanca informimi ballë për ballë në komunitetet e synuara. Do të ketë gjithashtu klinika për të aplikuar në trajnimet fillestare dhe shërbimet e stërvitjes. MLGA gjithashtu do ta mbajë publikun të informuar për aktivitetet e projektit përmes mediave sociale.

**Pyetje:** Si mund të behem pjese e projektit?

**Përgjigje:** Faleminderit per interesin tuaj. Mbështetja e projektit është e pranueshme për të rinjtë me karakteristika specifike siç përshkruhet në ESMF fq. 4. Në fillimin e secilit cikël të mbështetjes së inkubacionit, partnerët zbatues do të bëjnë një thirrje të hapur për aplikime, do të kryejnë kontakt me organizatat lokale dhe do të organizojnë seanca informimi ballë për ballë në komunitetet e synuara. Do të ketë gjithashtu klinika për të aplikuar në trajnimet fillestare dhe shërbimet e stërvitjes. MLGA gjithashtu do ta mbajë publikun të informuar për aktivitetet e projektit përmes mediave sociale.

**Pyetje:** Sigurimi i qëndrueshmërisë dhe bashkimi me qasjen në zinxhirin e financave, të gjithë përfituesit e mundshëm do të rekomandoja me forcë të lidheni me Fondin e Garancisë së Kredisë së Kosovës, që do të sigurojë një kredi shtesë të butë për bizneset mikro ose fillestare për të zbutur kostot e tyre operacionale. Nisur nga mosha e grupit të synuar që është nga 19 - 24 vjeç, kjo është moshë shumë kritike, që kërkon një paketë sipërmarrjeje shumë eko-sistemi, që siguron ndikim të ekuilibruar dhe sigurohuni që nuk ka ndikim të jashtëm artificial vetëm për shkak të grantit ose projektit. Rekomandimi ynë i fortë është të krijojmë një vlerësim të profilizimit të përfituesve të ardhshëm mbi karakteristikat e përbashkëta të frymës sipërmarrës.

**Përgjigje:** Përfituesit e projektit do të mbështeten për t'u diplomuar në forma të tjera të ndihmës për ndërmarrësi dhe programeve të granteve. Vlerësimet e përfituesve do të bëhen për trajnime dhe aktivitete këshilluese për grupin specifik të të rinjve të përzgjedhur dhe për të identifikuar shërbime plotësuese.

**Pyetje:** Sipërmarrësia luan një rol kritik në rritjen e zhvillimit ekonomik dhe zhvillimin, kështu që arsimi i sipërmarrjes është shumë kritik për këtë projekt. Ne rekomandojmë me forcë që Qendra e Trajnimit për Sipërmarrësi të jetë integrimi ndërkombëtar i vullnetarizmit të Komunës, OJQ-ve dhe Mentorship-it. Në përgjithësi, ndërmarrësia është kombinim i aftësive teknike të kombinuara me arsimimin e kërkuar të sipërmarrjes, që duhet të zhvillohet në një moshë të caktuar fillestare të rinisë. Prandaj, unë do të rekomandoja angazhimin dhe inkurajimin e shkollave, përfshirë qendrat e formimit



profesional dhe shërbimet komunale të punësimit për të promovuar dhe siguruar udhëzime të vazhdueshme për sipërmarrjen dhe vetë-punësimin për të rinjtë.

**Përgjigje:** Për shkak se disa institucione të specializuara janë të nevojshme për t'u ofruar të rinjve aftësitë e nevojshme për të filluar një biznes, të rinjtë do të lidhen me lloje të ndryshme të ofruesve të shërbimeve që lidhen me fushën e tyre të biznesit.

**Koment:** Për shkak të zhvillimit pandemik të COVID 19, shpërthimi i COVID-19 me siguri do të ndikojë në Ekosistemin e Sipërmarrësit dhe Fillimit, si rezultat i disa prej masave parandaluese të marra nga qeveritë në të gjithë botën për të kontrolluar pandeminë, bizneset e vogla, startup-in dhe sipërmarrësit kanë dalë të jenë një nga grupet më të rrezikuara që janë prekur drejtpërdrejt nga këto masa. Prandaj, mendoj se është shumë e domosdoshme të mbajmë në dorë modelimin specifik të elementeve përbërës, përfshirë sektorët dhe llojin e bizneseve sepse situata ekonomike është shumë e paparashikueshme, për më tepër, projekti i ardhshëm duhet të sinkronizohet me projektet e tjera të ndihmës në ekonominë e Kosovës në mënyrë që të jetë në gjendje të krijojë një forcë të qëndrueshme të ekosistemit të sipërmarrjes.

**Pyetje:** Kur pritet kërkesa përfundimtare për OJQ-të që të aplikojnë për zbatimin e këtij projekti? A po planifikoni të zhvilloni ndonjë konsultim publik me OJQ-të lokale në lidhje me kërkesat e OJQ-ve dhe kapaciteteve?

**Përgjigje:** Projekti do të përfshijë një Komponentë të Përgjigjes së Emergjencave të Shpejtë për të mbështetur përgjigjen pas COVID, të koordinuar me ndërhyrjet e tjera të COVID në vend.

Koha e saktë e prokurimit të partnerëve zbatues nuk dihet në këtë pikë. Meqenëse është një proces konkurrues, ai do të publikohet gjerësisht. Para kësaj, do të bëhet një hartëzim i partnerëve të mundshëm zbatues për të kontrolluar aftësinë e përvetësimit, përvojën dhe mbulimin e mundshëm gjeografik

## **Komponenti 2: Angazhimi i të Rinjëve në Komunitete dhe Komuna**

**Koment:** Objektet e përbashkëta janë një ide shumë e mirë, pasi shpesh në projektin Donator, grantet e dhëna nuk janë të mjaftueshme për të paguar të gjitha pajisjet e nevojshme për një biznes. Gjithashtu nëse biznesi nuk mbijeton, objektet janë atje që të tjerët të vazhdojnë të përdorin. Ndryshim shumë i mirë në qasjen për grante në Kosovë.

**Përgjigje:** Faleminderit

**Pyetje:** Si do të siguroheni që komunat të mos keqpërdorin fondet? Unë shoh që sipërmarrësit e rinj do të luajnë një rol në përzgjedhjen por komunat mund të mos e ndjekin këtë.

**Përgjigje:** Tre metoda do të përdoren për të siguruar që fondet po shpenzohen ashtu siç është planifikuar.

1) Do të ketë disa kërkesa për transferime nënligjore në komuna për lehtësirat e jetesës, siç janë dëshmia e: (i) lidhjes me ndërmarrjet e vogla të mbështetura nga projekti; (ii) përzgjedhja e objekteve duke u bazuar në vlerësimin dhe planifikimin e nevojave pjesëmarrëse (konfirmuar në një takim të kontrollit të komunitetit), (iii) përfitimin ekonomik dhe shërbimet për të rinjtë e margjinalizuar, etj.

2) Veprimet e përgjegjësisë sociale do të kryhen për të siguruar që të gjithë aktorët lokalë të jenë përgjegjës para të rinjve përfitues dhe komuniteteve në përdorimin e fondeve të projektit dhe shpërndarjen e objektivave të projektit. Në mënyrë të veçantë, kontrollet në komunitet (duke ndjekur

një metodologji të auditimit social) do të bëhen dy herë në vit. Komunitetet dhe partnerët zbatues do të paraqesin një raport transparent dhe të arritshëm për komunitetet e synuara për pjesëmarrjen, progresin dhe financat. Listat e rezultateve të gjashtëmujorit të komunitetit do të ndihmohen nga partnerët zbatues me mbështetjen e një kuadri të rinjve të përzgjedhur për role monitoruese dhe mbikëqyrëse.

3) Për më tepër, kontrolli vjetor financiar i MAPL-së do të shtrihet në komuna për të rishikuar procedurat e subgrantave dhe rishikimet e përdorimit përfundimtar.

**Koment:** Shpresoj që do të shkoj gjithçka në rregull.

**Përgjigje:** Po faleminderit.

### **Komponenti 3: Ndërtimi i Kapaciteteve dhe Menaxhimi i Projektit**

**Pyetje:** A do ta mbështesë projekti zhvillimin e aftësive të oficerëve të rinjve në komuna?

**Përgjigje:** Po, projekti do të financojë ndërtimin e kapaciteteve dhe mësimdhënie nga bashkëmoshatarët e komunave, shfaqjen e praktikave të mira nga komunitetet rreth programimit të rinjve, ngjarjeve ndër-mësimore, etj. Projekti gjithashtu do të mbështesë MAPL dhe MKRS për të kuptuar dhe mbështetur më mirë komunitetet në përfshirjen e rinjve në qeverisjen lokale, dhe në zhvillimin e qasjeve lokale ndaj çështjeve të brishtësisë lokale dhe përfshirjen e çështjeve klimatike në investimet komunale.

**Koment:** Realiteti është që në shumë komuna edhe pse stafi i dedikuar për Rini në DKRS egziston, ata nuk kanë plan të veprimit rinor aktiv (ka raste që nuk kanë fare), po ashtu shumë komuna nuk kanë aktivitete gjatë vitit për rini ose/dhe nuk ndajnë ndonjë buxhet vjetor për rini. Mendoj që kjo do të ishte sfida për mobilizim të rinisë në këto projekt ose dhe përgjigje nga ana e të rinjve/rejave në aplikim.

**Përgjigje:** Projekti do të mbështesë MAPL-në për të zhvilluar një strategji të qëndrueshmërisë dhe një plan veprimi me komunitetet për të përmirësuar programimin dhe buxhetimin rinor socio-ekonomik për të adresuar boshllëqet që përmendni. Qëllimi i strategjisë dhe planit të veprimit do të jetë promovimi i qëndrueshmërisë së përfshirjes së rinjve në ndërmarrësi dhe përfshirjen e qytetarëve në komuna përmes ofrimit të udhëzimeve për zbatimin e pas-projektit, të stimuluar përmes sistemit të granteve të performancës komunale.

**Koment:** Në projekt nuk shihet përfshirja e OJQ-ve Rinore në asnjë komponent. OJQ-te rinore edhe në OKB për implementim të SDG-ve shihen si aktor kyq për angazhimin e rinisë në nivel lokal. Duke marrë parasysh sidomos që ato mund të mobilizojnë me lehtë të rinjtë e marginalizuar. Tek nën-komponenta 3A do të sugjeroja hartëzimin e OJQ-ve lokale në komuna që punojnë me dhe për rini si fokus primar. Po e shoh që përfshirja e sektorit të tretë do të ishte mundësi e mirë për sukses të projektit në nivel lokal.

**Përgjigje:** Komponenti 1 zbatohet nga konsorciumi i OJQ-ve, përfshirë OJQ-të rinore lokale. Kjo përshkruhet në Dokumentin e Vlerësimit të Projektit.

**Koment:** Pashë që OJQ-të janë partnerët zbatues për të gjithë përbërësit 1, dhe se ekziston një hartografi që po ndodh. Ndoshta kjo kërkon më shumë qartësi në dokumente.

**Përgjigje:** Do të bëhet hartëzimi i partnerëve të mundshëm zbatues për të kontrolluar aftësinë e përthithjes, përvojën dhe mbulimin e mundshëm gjeografik. Hartimi do të identifikojë partnerët e mundshëm zbatues, të cilët do të përzgjidhen përmes një procesi konkurrues të prokurimit

**Koment:** Projektet me te mira kishin me qen ne bujqesi, blegtori, pemtari dhe prodhime tjera qe mund te realizohen per periudha afat shkurta ,të mesme dhe ato afat gjata.Duke marr parasysh gjendjen qe esht duke na godit ne financa,ushqim dhe biznes,mendoj qe duhet te fokusohemi sa me shume ne prodhim,qe te jemi ne hap me kohe dhe pas kesaj pandemie mos te ndiejm demin e shkaktuar gjat kesaj periudhe kohore.Mjetet te ndahen per ata qe kan projekte pune (te vezhgohen) dhe asesi per keqperdoruesit.

**Përgjigje:** Të gjitha aktivitetet e projektit do të përshtaten për tregjet lokale dhe nevojat specifike të përfituesve. Një konsulent ose firmë e specializuar në zhvillimin e sektorit privat do të angazhohet për të identifikuar llojet e mallrave dhe shërbimeve që kërkohen në secilën bashki të zgjedhur dhe zinxhirët e vlerës së lidhur. Për të shmangur keqpërdorimin e fondeve, pagesa e mikro-fondeve do të transferohet tek përfituesit në tifozyt pas pranimit të provave të dakorduara.

**Pyetje:** Ne qoftese gjat periodes se se trajnimit cilat janë modulet e zhvillimit të trajnimit dhe qfare kapacitete mund te kete ky angazhim dhe njohurit e fituar?

**Përgjigje:** Në secilën fazë të ciklit të mbështetjes së biznesit, mikro sipërmarrësit që aspirojnë do të fitojnë qasje në aftësitë e nevojshme të buta, mësimin e sipërmarrjes dhe aftësitë përkatëse TIK për të qenë në gjendje të krijojnë dhe menaxhojnë një mikro biznes. Nuk ka parakushte të njohura paraprake për të marrë pjesë.

#### **Ndikimet mjedisore dhe sociale**

**Pyetje:** A mund të financohen mikrobizneset, në zonat e mbrojtura të natyrës nga projekti (psh. kiosket e vogëla në vendet natyrore turistike)?.

**Përgjigje:** Aktivitetet në zonat e mbrojtura të Kosovës dhe habitatet natyrore të ndjeshme ose kritike nuk kanë të drejtë për financim në bazë të këtij projekti.

**Pyetje:** Si do të sigurojë projekti që të mbështeten më shumë njerëz të pafavorshëm?

**Përgjigje:** 30 përqind e përfituesve të projektit do të jenë në disavantazh (defenicioni i dhënë në f. 4 të ESMF). Projekti do të sigurojë shërbime të përshtatura për të siguruar që të rinjtë e pafavorshëm të kenë mundësi të përdorin përfitimet e projektit. Qasja në lidhje me këto grupe do të lehtësohet nga OJQ-të lokale (duke mbështetur personat e zhvendosur brenda vendit, të kthyerit, RAE dhe aftësi të kufizuara) dhe agjencitë përkatëse shtetërore (p.sh. Qendrat për Mirëqenie Sociale). Projekti do të inkurajojë veçanërisht aplikimet nga të rinjtë me faktorë të shumtë që i bëjnë ata të pafavorshëm (të tilla si gratë RAE, ose të rinjtë me aftësi të kufizuara, etj.) Dhe ato do të mbështeten për të bërë aplikime. Bazuar në vlerësimet individuale të kufizimeve të tyre për të filluar një ndërmarrje mikro, transporti, kujdesi për fëmijët, qasja në punonjësit social dhe mbështetja psikosociale do të ofrohet sipas nevojës. Për më tepër, mikrograntët do të sigurohen në sektorë me potencial të lartë për t'i bërë aktivitetet e projektit më tërheqës për të rinjtë në disavantazh. Ka të ngjarë që projekti të mbështesë bizneset në lidhje me bujqësinë, për shembull, si dhe turizmin dhe prodhimin e ushqimit, të cilat kanë potencial brenda bashkësive rurale.

**Koment:** Ndikimet mjedisore të projektit mund të jenë pozitive nëse marrësit e subgrantëve krijojnë biznese të vogla që ndihmojnë në zgjidhjen e problemeve mjedisore lokale.

**Përgjigje:** Projekti do të mbështesë gra dhe burra të rinj që janë të interesuar të mbështesin komunitetet e tyre përmes produkteve dhe shërbimeve mjedisore (p.sh. riciklimi, monitorimi i cilësisë së ajrit, produktet e energjisë diellore, bujqësia me zgjuarsi klimatike). Konsideratat e ndryshimit të klimës do të përfshihen në trajnimet teknike të ndërmarrësisë dhe në takimet e ideve për të inkurajuar përfituesit që të konsiderojnë masat e mundshme të zbutjes dhe përshtatjes si mundësi biznesi, duke përfshirë mënyrat për të përfituar nga klima. Do të ofrohet asistencë teknike e specializuar për të

ndihmuar çdo mikro-ndërmarrës të interesuar për të prezantuar mikrobizneset për të promovuar përfitimet klimatike dhe / ose stimulimin e ndryshimit të sjelljes.

**Pyetje:** A do të paguajë projekti për kostot bujqësore siç janë pemët frutore?

**Përgjigje:** Projekti do të mbështesë ndërmarrjet e vogla që lidhen me bujqësinë, përfshirë prodhimin e ushqimit. Nevojat specifike të mikrobiznesit do të përcaktohen në planet individuale të biznesit të zhvilluara në mënyrë bashkëpunuese nga të rinjtë pjesëmarrës dhe trajnerët e tyre.

**Koment:** Komuna e Ranilug nuk ka asnjë formë të mbrojtjes nga zjarri në shekullin XXI. Ne po shohim amplituda në rritje të temperaturave, verat po nxehen, kështu që frekuenca e zjarreve po rritet. Kjo drejtpërdrejt shkakton pasoja negative për mjedisin, si dhe për sigurinë, jetën dhe shëndetin e njerëzve.

**Përgjigje:** Mjetet e jetesës nën nënkomponentin 2B do të ndërtohen / rehabilitohen sipas standardeve kombëtare të ndërtimit, përfshirë standardet për parandalimin e rrezikut nga zjarri.

**Koment:** Duke e ditur që për një kohë të gjatë ka filluar rregullimi i shtretërve të lumenjve, a do të ishte e mundur të investohej në pasurimin e tyre me lloje të ndryshme peshqish dhe të monitorohej pastërtia e ujit, mbase lumenjtë e degraduar ndonjëherë do të rivendoseshin ...! E rëndësishme. madje edhe vetëdijen e njerëzve për ruajtjen dhe rëndësinë e tyre!

**Përgjigje:** Komponenti 2 i projektit do të angazhojë të rinjtë në qeverisjen lokale të mjedisit dhe do të emërojë ambasadorë të ndryshimit të klimës për veprim lokal. Kjo do t'i lejojë të rinjtë të angazhohen rreth përparësive lokale mjedisore, si shembulli i dhënë këtu.

### **Procesi i shqyrtimit mjedisor dhe social**

**Pyetje:** A kërkohet për secilën nën-projekt të jetesës Vlerësimi i Ndikimit në Mjedis?

**Përgjigje:** Për llojin e aktiviteteve të planifikuara në bazë të këtij Projekti nuk ka gjasa që të kërkohet një VNM sipas ligjit kombëtar (Ligji Nr.03 / L-214 Për Vlerësimin e Ndikimit në Mjedis), por procesi i rishikimit mjedisor të përshkruar në Kapitullin 12 të ESMF do ta përcaktojë këtë.

**Koment:** Kosova ka ligjet për vlerësim të ndikimit në mjedis dhe vlerësim strategjik mjedisor (VNM dhe VSM) që i takojnë kryesisht institucioneve (qeveria/ministritë/komunat) mirepo ajo që mungon është vlerësimi i një aktiviteti (projekti ose biznesi) në carbon footprint. D.m.th. Kish me qene mire te parashikohet CO2, NOx lirimet e cdo iniciative. Mandej sa eshte projekti ne korelacion me SDG komponentet. Sa ka te perfshire komponenten e vigjilences mjedisore (kushtezim per cdo projekt) etj.

**Përgjigje:** Mentorët me njohuri dhe përvojë mbi efikasitetin e energjisë, energjinë e rinovueshme dhe ekonominë e gjelbër do të angazhohen për të mbështetur sipërmarrësit e rinj për të zhvilluar produkte të ngrohtë me përfitime klimatike në sektorë. Konsideratat e klimës do të përfshihen në investimet e jetesës. Projekti ka vendosur objektiva për numrin e ndërmarrjeve (30) dhe lehtësirave të jetesës (150) që pritet të mbështesin adaptimin ose zbutjen e ndryshimeve klimatike.

**Koment:** Fjalorth TMM Teknika më e Mirë e Mundshme KTNSRR Konventa mbi Tregtinë Ndërkombëtare mbi Speciet e Rrezikuara të Faunës dhe Florës së Egër OSHC Organizata e Shoqërisë Civile BERZH Banka Europiane për Rindërtim dhe Zhvillim TP Tejkallim i Përputhshmërisë KE Komisioni European KEE Komuniteti Ekonomik European BE Bashkimi European PVMS Plan Veprimi Mjedisor dhe Social KSHE Kompania e Shërbimit të Energjisë DQM Departamenti i Mjedisit dhe Qëndrueshmërisë KDMS Kujdesi i Duhur Mjedisor dhe Social.

**Përgjigje:** Faleminderit.

### **Komente/pyetje tjera**

**Pyetje:** Si do të na lejojë projekti të japim komente kur ai tashmë ka filluar? A është ky i vetmi këshillim publik?

**Përgjigje:** Gjatë zbatimit, ne do të vazhdojmë të organizojmë konsultime mbi përparimin e projektit dhe rezultatet në këtë platformë në internet. Në të gjithë përbërësit, burra dhe gra të rinj do të përfshihen në monitorimin e udhëhequr nga të rinjtë përmes një procesi të listave të pikave të komunitetit dhe takimeve të kontrollit të komunitetit. Në mënyrë të veçantë, kontrollet në komunitet (duke ndjekur një metodologji të auditimit social) do të bëhen dy herë në vit. Komunitat dhe partnerët zbatues do të paraqesin një raport transparent dhe të arritshëm për komunitetet e synuara për pjesëmarrjen, progresin dhe financat. Ju mirëpresim të qëndroni të angazhuar dhe të vazhdoni të ofroni reagime përmes këtyre platformave.

**Pyetje:** Jam i interesuar të di se sa do të zgjasë projekti?

**Përgjigje:** Periudha e planifikuar e projektit është 2021-2026.

**Pyetje:** A kemi mundësi me qene edhe ne pjesemarres qe jemi me në mosh kam shum ide dhe beje shum per mrojtjen e mjedisit. Keshtu qe ndoshta me nje grup te rinjesh do te kisha mundesin me realizu shum idea?

**Përgjigje:** Bazuar në një vlerësim të përjashtimit socio-ekonomik të të rinjve në Kosovë, projekti synon të rinjtë e marginalizuar që përndryshe kanë shumë pak mundësi ekonomike në moshat 19-24 vjeç (për gratë e reja kriteri i moshës shtrihet në 29 vjet). Kriteria të tjerë të përshtatshmërisë janë në dispozicion në fq. 4 të ESMF.

**Pyetje:** A do të mundë ti mbeshtesim bizneset e vogla në komuna të kosoves dhe cilat janë ato biznese që do të mbeshteten?

**Përgjigje:** Projekti do të sigurojë mikrograme për mikro ndërmarrjet që lidhen me TIK, sektorë mbështetës me potencial të fituar dhe mikro ndërmarrje që kanë një fokus në shërbimet sociale dhe mjedisore.

**Pyetje:** A do të ketë kërkesa në fabrikat që ndotin ambientin që të ketë parandalime të ndotjes së ajrit përmes filterave të ajrit të behet parandalimi i tyre?

**Përgjigje:** Ky aktivitet është jashtë sferës së projektit.

**Pyetje:** Pastrimi dhe dezinfektimi i lumenjve, mbjellja e llojeve të veçanta të drurit, pyllëzimi, trajtimi i ujërave të zeza. Pastrimi i livadheve, kullotave dhe zonave të tjera Si mund të marrim pjesë për të fituar projektin?

**Përgjigje:** Projekti do të mbështesë bashkëpunimin midis qytetarëve të rinj të përzgjedhur dhe drejtuesve komunal në hartimin e planeve të qeverisjes mjedisore dhe futjen e mekanizmave të mbikëqyrjes së përfitimit të klimës për të zbutur efektet e ndryshimit të klimës dhe për të siguruar që të gjitha investimet komunale janë miqësore ndaj klimës dhe elastike. Thirrjet për pjesëmarrje në këto aktivitete do të lëshohen në nivelin lokal.

**Koment:** Hapi par kerkes fabrikat e ndryshme qe bejn ndotjen e madhe te ajrit mi parandalu kerkes per filtra vendet qe Jan me shum te ndotura te behet pastrimi I Tyre qytetart te cilt bejn hudhjen e Tyre ti fotografim ti lajmrojm organet e rendit per një kosov te paster.

**Përgjigje:** Komenti nuk është i lidhur me projektin.

### **Pyetje dhe përgjigje për temën pranuar përmes e-mail**

**Pyetje: Qytetari (31.03.2020):** E kam vetem nje pyetje lidhur me prezentimin publik, a do te behet pas 7 Prillit dhe perme ciles adrese saktesisht.

**Përgjigje:** Si pasoje e kufizimeve per shkak te COVID 19, konsultimet publike jane bere paraprakisht permes nje video-ingjiizimi te publikuar ne platformen e konsultimeve publike ne kete adrese <https://connecting-youth-p166093.yrpri.org/community/1255> ku ne kete platforme mund te parashtroni pytje apo te jepni komentet tuaja lidhur me projektin.

Ju njoftoj qe afati i fundit per pyetje/komente eshte deri me date 7 prill 2020.

**Koment i pranuar nga Ministria e Kultures, Rinise dhe Sportit (MKRS) me date (06.04.2020):**

MKRS siguri informacione themelore në lidhje me demografinë e të rinjve në Kosovë nga viti 2018 (burimi i Agjencisë së Statistikave të Kosovës), një përmbledhje e kornizës ligjore në lidhje me rininë dhe objektivat kryesore të Strategjisë së fundit të Rinisë 2019-2023.

**Përgjigje:** Faleminderit për informacionin e dhënë. Korniza ligjore është marrë në konsideratë në përgatitjen e projektit (përfshirë referencën në dokumentin e vlerësimit të projektit) dhe se projekti është në përputhje me qëllimin e Strategjisë rinore 2019-2023 për përmirësimin e pjesëmarrjes së të rinjve në nivelin lokal dhe ofrimin e aftësive përkatëse të tregut për të rinjtë.

**Pyetje: Qytetari (09.04.2020):** Pershndetje doja te ju pyes se si duhet per te aplikuar per nje grande per fillimin e nje biznesi (ndermarrje )te vogel ne kuader te Projektit angazhimi i te rinjve kosovar dhe ndermarrsia,dhe kur eshte afati i fundit per aplikim per kete projekt.

**Përgjigje:**Në fillimin e çdo cikli të mbështetjes së inkubacionit, partnerët implementues do të bëjnë një thirrje të hapur për aplikime, do të kryejnë kontakt me organizatat vendore dhe do të organizojnë seanca informimi ballë për ballë në komunitetet e synuara. Do të ketë gjithashtu klinika për të aplikuar në trajnimet fillestare dhe shërbimet e stërvitjes. MLGA gjithashtu do ta mbajë publikun të informuar për aktivitetet e projektit përmes mediave sociale.