



REPUBLIKA E KOSOVËS  
MINISTRIA E ADMINISTRIMIT  
TË PUSHTETIT LOKAL



KOSOVO LOCAL  
GOVERNMENT  
INSTITUTE



# AUDITIMI SOCIAL

---

KOMUNA E RANILLUGUT

JANAR, 2025



## PËRMBAJTJA

RRETH KLGI.....	7
RRETH MAPL.....	7
HYRJE.....	8
KONCEPTI I AUDITIMIT SOCIAL.....	10
PROCESI I AUDITIMIT SOCIAL.....	11
PËRMBLEDHJE EKZEKUTIVE.....	12
HAPAT E PROCESIT TË AUDITIMIT SOCIAL.....	13
METODOLOGJIA.....	13
RRETH PROJEKTEVE.....	14
GJETJET KRYESORE.....	15
REKOMANDIMET.....	16
KOMENTET E KOMUNËS.....	17
LISTA E GRUPIT TË AUDITIMIT SOCIAL.....	19

## RRETH KLGI

KLGI është themeluar në vitin 2008 bazuar në modele ndërkombëtare të organizatave Instituti Kosovar për Qeverisje Lokale (KLGI) është organizatë profesionale e dedikuar për të përmirësuar dhe forcuar qeverisjen lokale në Kosovë.

profesionale. Instituti synon të kontribuojë në vazhdimësinë e procesit të reformave në çështjet e qeverisjes lokale dhe të avancojë sistemin e decentralizuar të qeverisjes, me theks të veçantë në rritjen e llogaridhënies dhe zhvillimin e kapaciteteve në nivel komunal.

Fokusi i KLGI-së është në konsolidimin demokratik dhe mirë-funksionimin e institucioneve të nivelit lokal lidhur me praktikën dhe trendët bashkëkohore. Në këtë perspektivë, KLGI-ja është aktive përmes hulumtimeve, avokimit, rrjeteve, këshillave për politika publike, ngritjen e kapaciteteve dhe forma të tjera të mbështetjes për qeverisjen lokale.

## RRETH MAPL

Ministria e Administrimit të Pushtetit Lokal (MAPL) është institucion i administratës shtetërore të Republikës së Kosovës, e themeluar në vitin 2004. Funksionin e saj, MAPL e ushtron në bazë të Kushtetutës dhe Ligjit Nr. 03/L-040 për Vetëqeverisje Lokale.

Përgjatë këtyre viteve, MAPL ka qenë direkt e përfshirë në procesin e reformës së pushtetit lokal, respektivisht shtrirjen e procesit të decentralizimit në vend, sigurimit të kompetencave të mjaftueshme të pushtetit lokal dhe ushtrimit të tyre në pajtim me Kushtetutën dhe legjislacionin e zbatueshëm. MAPL ndjek një politikë të afirmimit të të drejtave të komunave në rregullimin e çështjeve publike, krijimit të kapaciteteve të mjaftueshme të komunave për të ushtruar veprimtarinë e tyre në pajtim me parimin e ligjshmërisë, subsidiaritetit, transparencës, efikasitetit dhe efektivitetit dhe parimeve të tjera të qeverisjes së mirë.

Misioni i Ministrisë është të rritet autonomia lokale dhe të forcohet aftësia e Komunave, që nëpërmjet pjesëmarrjes aktive të qytetarëve dhe përfaqësimit demokratik, të ofrohen shërbime me kosto efektive për të rritur cilësinë e jetës, sigurinë dhe ekonominë lokale.

## HYRJE

Auditimi Social, i zbatuar nga Instituti Kosovar për Qeverisje Lokale dhe mbështetur nga Ministria e Administrimit të Pushtetit Lokal në Kosovë, ka për qëllim forcimin e partneriteteve ndërmjet pushtetit lokal, shoqërisë civile dhe bizneseve për të krijuar një qytetari aktive gjithëpërfshirëse dhe kohezive.

Ky raport është përgatitur nga Grupi i Auditimit Social, me përfaqësim gjithëpërfshirës, gra, burra, të rinjë, të moshuar, nga profesione dhe statuse të ndryshme sociale në komunën e Ranillugut.

Projekti i audituar nga grupi:

### 1. Ndërtimi i Qendrës Turistike Informative

Raporti paraqet metodologjinë e zbatuar nga Grupi i Auditimit Social, përfshirë:

- i. Mbledhjen e informacionit; sigurimin e kontratave; analizimin e kontratave sipas parametrave, krahasimet me modelet dhe standardet;
- ii. Monitorimin në terren; takimet me përfitues dhe informacione rrethore (bizneset, qytetarët e rastit si dhe specialistë);
- iii. Hartimin e gjetjeve dhe rekomandimeve; si dhe
- iv. Adresimin/konfirmimin e gjetjeve në takimin me komunën.

Instituti KLGJ, nëpërmjet auditimit social ka tri synime:

1. Rritjen e informacionit dhe njohurive për Auditimin Social;
2. Përfshirjen e qytetarëve në proceset publike lokale;
3. Ndërtimin e praktikave për angazhim të vazhdueshëm publik.

# PROFILI I KOMUNËS

## Ranillug

### Zona dhe Popullsia

Komuna e Ranillugut ndodhet në pjesën lindore të Kosovës. Ajo shtrihet në një sipërfaqe prej rreth 69 km<sup>2</sup> dhe përfshin 13 fshatra dhe 3 lagje. Sipas regjistrimit të popullsisë në Kosovë në vitin 2024, numri i përgjithshëm i banorëve ishte 2,481 banorë rezidentë.

### Struktura Qeverisëse dhe Pasqyra Politike

Numri i përgjithshëm i votuesve të regjistruar në Komunën e Ranillugut për zgjedhjet e fundit komunale në nëntor 2021 ishte 4,884, përfshirë votuesit jashtë Kosovës. Pjesëmarrja në zgjedhje ishte 55% ose 2,638 votues (burimi: Komisioni Qendror i Zgjedhjeve).

### Përbërja e Kuvendit Komunal:

#### 1. Legjislativi

Kuvendi Komunal: **15 ulëse**

### Rezultatet e zgjedhjeve:

LS – Lista Serbe

100%  15

#### 2. Ekzekutivi

Kryetarja e Komunës: **Katarina Ristić-Ilić (SL)**

Drejtoritë Komunale: **13**



TË

### ARDHURAT BUXHETORE

Kategoria	Vlera
a. Të hyrat vetanake	106,698€
b. Granti i Përgjithshëm	1,232,025€
c. Granti Specifik për Edukim	728,337€
d. Granti Specifik për Shëndetësi	332,489€
<b>Totali</b>	<b>2,399,549€</b>

### BUXHETI NË KATEGORI

Kategoria	Vlera
a. Pagat dhe mëditjet	1,604,053€
b. Mallra dhe Shërbime	310,92€
c. Shpenzimet komunale	54,800€
d. Subvencionet dhe transferet	100,000€
f. Investimet kapitale	329,770€

Komuna e Ranillugut ka:

Buxhet total: **2,399,549€**

Staf komunal: **201**

## KONCEPTI I AUDITIMIT SOCIAL

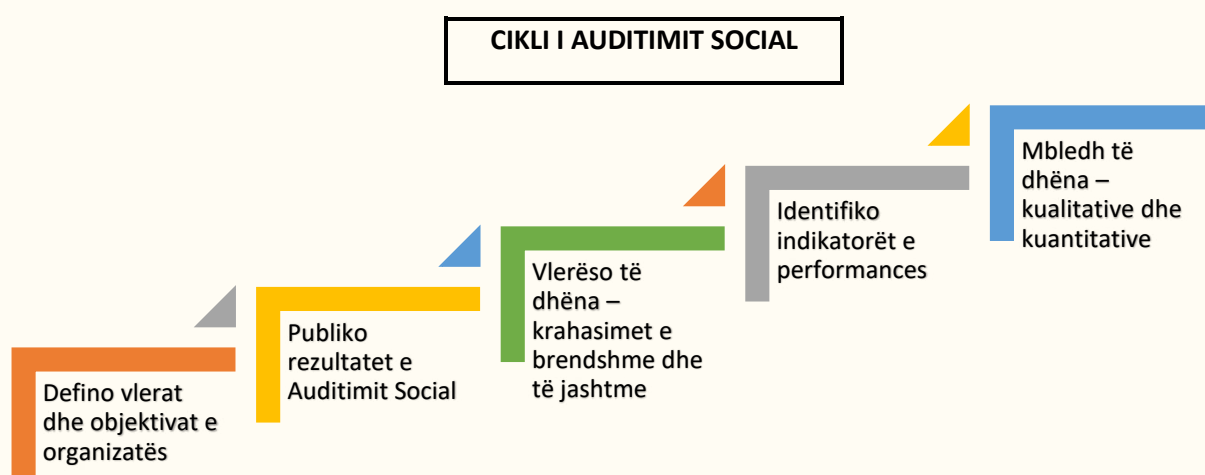
Auditimi Social, është njëri nga mjetet e informimit, përfshirjes dhe angazhimit qytetarë në proceset komunale. Si dhe njëra nga metodat e kontributit konstruktiv të akterëve (qytetarëve, shoqërisë civile, grupeve të interesit), në veçanti e përfituesve fundorë të investimeve komunale.

Ky proces synon të kontribuojë reciprokisht në dy dimensione: në njërin anë të zgjerojë informacionin, njohuritë dhe përfshirjen e qytetarëve në të gjitha stadet e zhvillimit të investimeve komunale (planifikim, zbatim, monitorim si dhe vlerësim); si dhe në anën tjetër, të rrisë interesin e autoriteteve lokale, për të forcuar pronësinë dhe kontributin direkt të qytetarëve në investimet komunale. Në fokus, për të rritur nivelin e performancës së komunave, në të gjitha stadet e investimeve kapitale nëpërmjet kontributit dhe monitorimit qytetar.

Auditimi Social është në frymën e parimeve të qeverisjes së mirë, duke siguruar se autoritetet lokale, marrin parasysh nevojat, kërkesat dhe interesat publike në proceset e politik-bërjes dhe vendimmarrjes komunale. Si dhe duke siguruar parimet e gjithëpërfshirjes dhe kohezionit social në komuna. Auditimi Social merr kuptim të plotë, atëherë kur publiku ka informacion, është i përfshirë dhe ka rol në proceset e politikave lokale. Përtej mjeteve dhe mekanizmave të zakonshëm, Auditimi Social, ka karakterin e bashkë-dizajnit dhe bashkë-krijimit të politikave lokale. Si hisedar, ai merr edhe rolin e monitoruesit dhe vlerësuesit të zbatimit dhe ndikimit real të investimeve komunale. Kështu, synimi parësorë është të forcojë besimin reciprok në mes qytetarëve dhe autoriteteve lokale.

Instituti KLGI, përgjatë këtij cikli të auditimit social, ka vendosur në fokus që pronësia e procesit të bartet tek organizatat dhe aktivistët lokalë, kjo duke siguruar qëndrueshmëri dhe vazhdimësi të proceseve. E, njëkohësisht, që t'i ofrojë nivelit lokal metodologji, mjete dhe kapacitete, për të shtrirë Auditimin Social edhe në projektet tjera komunale.

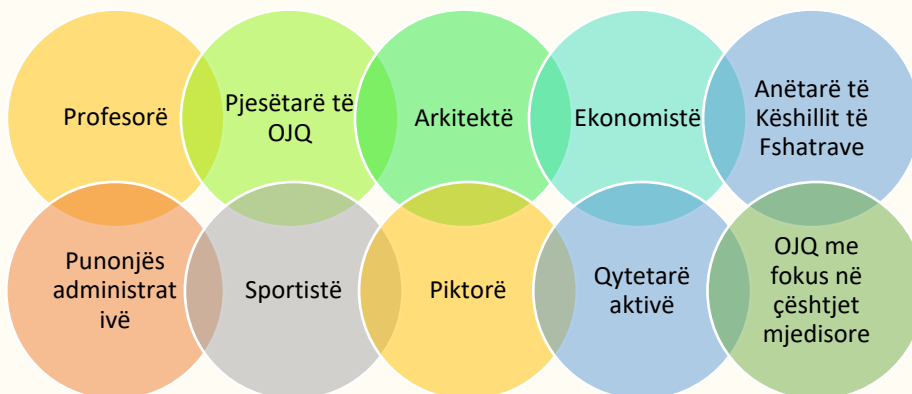
Për të siguruar qasje sa më efektive në zbatim, Instituti KLGI, është angazhuar në tri (3) dimensione: i. grupet e auditimit të reflektojnë gjithëpërfshirjen e qytetarëve; ii. njohja e vlerave dhe interesave të komunitetit lokal; iii. ndërthurja e dy të parave me proceset, praktikat dhe mekanizmat komuna



## PROCESI I AUDITIMIT SOCIAL

### Takimi i Parë - Themelimi i Grupit për Auditimin Social në Ranillug

Fillimisht më datë: **28 qershor 2024** u zhvillua takimi koordinues dhe trajnimi për gjashtë (6) organizatat partnere të përfshira në procesin e auditimit social. Grupi për Auditimin Social në Ranillug është themeluar më **6 gusht 2024**. Në takimin e parë morën pjesë 13 qytetarë, përfshirë 11 burra dhe 2 gra. Grupi i auditimit ishte i larmishëm, duke përfshirë ndryshime në moshë, profesion, përfaqësim dhe përgjegjësi. Njëkohësisht, trajnimi për Auditimin Social u zhvillua në tri seanca (njohja me legjislacionin për vetëqeverisjen lokale dhe analiza e kontratave); konceptet dhe metodologjia e Auditimit Social; shembuj dhe praktika.



### Takimi i Dytë

Takimi i dytë u mbajt më **02 tetor 2024**. Në këtë takim morën pjesë 13 persona, 10 burra dhe 3 gra. Grupi i Auditimit Social u mor me metodologjinë, fazën e zbatimit të kontratave, dhe bëri një analizë të përgjithshme të kriterëve, primeve dhe standardeve të investimeve publike.

### Vizita në Terren/Takimi i Tretë

Vizita në terren u organizua më **13 nëntor 2024**. Në këtë takim morën pjesë 9 persona, nga të cilët 8 ishin burra dhe 1 grua. Gjatë këtij takimi u vizitua lokacioni i ndërtimit të: Anëtarët e Grupit për Auditimin Social ndanë rolet: mbajtja e evidencave, anketat (për mjedisin, pjesën inxhinierike, ndjeshmërinë gjinore, grupet e rrezikuara, bizneset); fotografimi i gjetjeve. Gjatë vizitës, Grupi për Auditimin Social bëri fotografi, një vlerësim sipas kapaciteteve dhe njohurive që secili prej tyre dha në versionin e gjetjeve, rekomandimeve dhe gjetjeve pozitive. Grupi për Auditimin Social u pajtua që të gjitha gjetjet dhe rekomandimet nga vizita në terren të shqyrtohen në takimin e ardhshëm me kryetarin e komunës.

### Takimi me komunën/prezantimi dhe konfirmimi i gjetjeve dhe shkëmbimi i rekomandimeve

Takimi i katërt me komunën është mbajtur me datë: **29 janar 2025**. Grupi i Auditimit Social në Ranillug ka ndarë gjetjet dhe rekomandimet me nënkryetarët e komunës, për projektin e monitoruara. Komuna, kishte shqyrtuar gjetjet dhe rekomandimet dhe ka ndarë komentet në takim, të cilat janë reflektuar në raportin final.

# PËRMBLEDHJE EKZEKUTIVE

Gjatë periudhës **qershor 2024 - shkurt 2025**, Instituti KLGI, me mbështetjen e MAPL, ka zhvilluar procesin e Auditimit Social në gjashtë (6) komuna, një pjesë e financimit nga granti komunal për performancën, duke përfshirë edhe Ranillugun.

Në komunën e Ranillugut, projekti i mëposhtëm ka kaluar në procesin e auditimit social:

## 1. Ndërtimi i Qendrës Turistike Informative

Instituti KLGI, ka përzgjedhur organizatën partnere dhe koordinatorin për komunën e Ranillugut, duke e përfshirë në platformën [www.klgi-platform.com](http://www.klgi-platform.com), ku janë ndarë dhe zbatuar detyrat në këtë sekuencim: koordinatorët, pas vlerësimit të shtrirjes gjeografike të projekteve si dhe strukturës së tyre (rrugë, parqe, shtigje të ecjes, terrene sportive, pajisje për nevoja të komunës dhe punime tjera në infrastrukturë), kanë identifikuar dhe përzgjedhur qytetarët (aktivistë, pjesë e shoqërisë civile, anëtarë të këshillave lokalë, profesionistë, përfaqësues apo direkt pjesëtarë të grupeve të nën-përfaqësuar dhe përfitues fundorë); Instituti KLGI dhe koordinatori, kanë përcaktuar dhe përgatitur takimin e parë/trajnimin, ku më pas është rivlerësuar për nevojën e zgjerimit të grupit pas analizimit fillestar të projektit si dhe kanë krijuar grupin e komunikimit elektronik; koordinatori dhe grupi kanë përcaktuar takimet e dyta/vizitat në terren, duke konsultuar përfituesit dhe marrë informacione rrethanore nga bizneset, qytetarët e rastit si dhe specialistë; pas mbledhjes së informacioneve nga terreni, në takimin e tretë, janë hartuar gjetjet dhe nxjerrë rekomandimet; në takimin me komunën janë adresuar/konfirmuar gjetjet dhe janë paraqitur rekomandimet nga procesi i auditimit social.

Në projektin **Ndërtimi i Qendrës Turistike Informative**, grupi i Auditimit Social u fokusua në aspektet e mëposhtme: rëndësinë e projektit për komunitetin, përfshirjen e komunitetit në procesin e zgjedhjes së projekteve, cilësinë e projektit të realizuar, informimin e grupeve të interesit dhe implementimin e projektit. Pas mbajtjes së takimit të parë, grupi për Auditimin Social ka konstatuar se komuna nuk e ka pasur këtë projekt si propozim nga qytetarët në dëgjimet publike gjatë viteve 2023 ose 2024 dhe se nuk ka nisur punimet në kohë për shkak të mungesës së fondeve dhe mungesës së interesit nga operatorët ekonomikë për të konkurruar në procedurën e tenderimit me çmimin e ofruar. Pas rritjes së vlerës së parashikuar të kontratës nga komuna, në procedurën e tenderimit me çmimin prej 51,710.48 euro, është përzgjedhur operatori ekonomik AGI-DANI shpk në konsorcium me operatorin ekonomik EL-BAU shpk.

Pas takimit të dytë, grupi i auditimit social ka ngritur çështje, si: zhvillimi i konsultimeve me qytetarët apo fokus grupet për projektin, përfshirë edhe mbledhjen e komenteve për ndikimin mjedisor. Si dhe çështjet që prekin personat me aftësi të kufizuara, përfshirë shkallët, qasjen përmes rrugës. Përtej, kontratës, u bë një vlerësim si do të funksionalizimet projekti, duke marrë parasysh mungesën e qasjes në shërbimet publike, përfshirë rrjetin e energjisë, ujësjellësin dhe kanalizimin. Interesi u shtri edhe në projektin e plotë, përfshirë edhe parkun e lojërave dhe hapësirat përcjellëse.

*\*Detajet janë të paraqitura në pjesën e gjetjeve, rekomandimeve dhe komenteve të komunës.*

## HAPAT E PROCESIT TË AUDITIMIT SOCIAL

Procesi i auditimit social, referohet në metodologjinë e punës përfshirë:

- i. **Mbledhja e informacionit** – sigurimin e kontratave; analizimin e kontratave sipas parametrave, krahasimet me kriteret, parimet dhe standardet;
- ii. **Vizitat/monitorimin në teren** – takimet me përfitues dhe informacione rrethore (bizneset, qytetarët e rastit si dhe specialistë) dhe komentet e anëtarëve të grupit;
- iii. **Puna e grupit të Auditimit Social** – hartimin e gjetjeve dhe rekomandimeve;
- iv. **Takimi në komunë** – adresimin/konfirmimin e gjetjeve në takimin me komunën dhe ndarja e rekomandimeve.

## METODOLOGJIA

### Përzgjedhja e Projekteve, Komunave dhe Grupit të Auditimit

Instituti KLGI, referuar **Aneksit I**, të kontratës (KLGI – MAPL) duke marrë listën e projekteve të bashkë-financuara nga Ministria e Administrimit të Pushtetit Lokal dhe Komunat në kuadrin e grantit të performancës komunale. Ky rregull ka vlejtur në tri (3) komuna (*Viti, Skenderaj dhe Kaçanik*), me nga dy projekte në tri (3) komuna (*Drenas, Shtime dhe Ranillug*) me një projekt të bashkë-financuara nga skema e grantit të performancës komunale. Komunat ku është kryer Auditimi Social, ofrojnë një pasqyrim të kontekstit të përgjithshëm lokal, duke pasur parasysh, se përfshihen, komuna të mëdha, të vogla, komuna kufitare, me shtrirje të madhe dhe të vogël gjeografike, me përfaqësim të ndryshëm të komuniteteve etnike.

Instituti KLGI, procesin e përzgjedhjes së grupeve të auditimit social e ka shtrirë në tri nivele dhe dimensione: i. Përzgjedhja e koordinatorëve, aktivist apo të angazhuar në komunitetin lokal; ii. Gjithëpërfshirja (diversiteti) brenda grupit të Auditimit Social dhe iii. Zgjerimi i grupit të Auditimit Social, sipas kontekstit dhe strukturës së projekteve të monitoruara (parqe, rrugë, terrene sportive, investime në ambient), duke siguruar edhe përfshirjen e përfituesve fundorë.

### Fokusi i Grupit për Auditimin Social në Ranillug

Në projektin Ndërtimi i Qendrës Turistike Informative, Grupi i Auditimit Social vendosi të fokusohet në: zbatimin e projektit nga vlerësimi i detajeve të projektit dhe kontratës; dinamika e punimeve; efektet mjedisore dhe në komunitet dhe ndërlidhja me projektin e plotë për zonën dhe potencialin turistik.

**Treguesit e Performancës të përgatitur nga Grupi për Auditimin Social për Projektin e Monitoruar janë:**

1. A e ka ndjekur zbatimin një plan të qartë veprimi?
2. A pati vonesa në zbatimin e projektit?
3. Si u realizua buxheti krahasuar me planin?
4. Cilat janë rekomandimet për përmirësime të mëtejshme të projektit?
5. A ka ankesa specifike për projektin në fjalë?
6. A ka pasur probleme rrethore që kanë penguar projektin?
7. Cilat janë standardet e përdorura gjatë projektimit dhe zbatimit të projektit?

**Përveç treguesve të vlerësimit të zbatimit, monitorët kanë mbledhur të dhëna për ndikimin në mjedis:**

1. A ndikon projekti/shërbimi në degradimin e mjedisit?
2. A ndikon projekti/shërbimi në cilësinë e ujit?
3. A ndikon projekti/shërbimi në prerjen e pyjeve?
4. A ndikon projekti/shërbimi në florën ose faunën?

#### Kërkesat për Informacione/Dokumente për Komunën:

- Kontratat janë siguruar përmes qasjes në dokumentet publike;
- Po ashtu, edhe plani i detajuar edhe ai vizual.

#### Çështjet specifike të shtruara për komunën:

- A ka pasur konsultime me qytetarët ose me një grup specifik për mjedisin para hartimit të projektit?
- Kur janë projektuar shkallët/tualetet, a është marrë parasysh qasja për personat me aftësi të kufizuara dhe nënat me karroca?
- Në pjesën teknike të projektit, a është marrë parasysh asfaltimi i rrugës qasëse?
- Kur është planifikuar investimi?
- Pse gjatë hartimit të projektit nuk është marrë parasysh ndërtimi i infrastrukturës përcjellëse?
- A janë planifikuar projekte ose ndërhyrje të tjera në atë hapësirë ose zonë për të eliminuar këto mangësi?

## RRETH PROJEKTEVE

Projekti:	Ndërtimi i Qendrës Turistike Informative Numri i kontratës: 661-24-9903-5-2-1
Totali i kostos së punimeve	51,710.48 EURO
Statusi i kontratës	Në proces
Data e nënshkrimit	17 Tetor 2024

**Autoriteti Kontraktues:** Komuna e Ranillugut

**Operatori Ekonomik:** Konsorciumi AGI-DANI sh.p.k dhe EL-BAU sh.p.k

#### RIKAPITULIM I PËRGJITHSHËM

NR.	Kategoritë	Shuma
1	Punët përgatitore	899,96 €
2	Punët tokësore	1,899.04 €
3	Konstruksioni i kulmit dhe mbulesës	7,028.67 €
4	Punët e betonimit	8660.63 €
5	Punët muratuese	4,311.73 €
6	Punët armiruese	6,239.35 €
7	Punët nga qeramika	5,365.58 €
8	Punët e zdrukthëtarisë	3,899.91 €
9	Punët molero-ngjyrosëse	2,150.54 €

\*Rikapitulimi i përgjithshëm nga OE - punimet pritet të përmbyllen brenda afateve të përcaktuara në kontratë

\*Rikapitulimi i përgjithshëm AK - kontrata ka të hartuar projektin detal dhe është në kuadrin e një plani më të gjerë për atë zonë.

## GJETJET KRYESORE

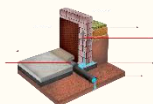
### “Ndërtimi i Qendrës Informative Turistike”

Si konstatim i përgjithshëm, vlen të theksohet se: ky projekt është pjesë e një plani të investimit në atë zonë, si i tillë ka një projekt detaj përfshirë edhe atë vizual. Përgjatë auditimit, komuna ka ofruar informacione të detajuara. Ndërkaq, përgjatë vizitës në terren ka pasur një qasje profesionale, për të ofruar informacionin nga menaxheri i kontratës dhe kompania kontraktuese.

Projekti prezanton një potencial për zhvillim turistik. Megjithatë, konstatohet se ka edhe mangësi si në projektin e plotë, ashtu edhe në atë specifik të përfshirë në Auditimin Social;



Në pamjen e parë të projektit, grupi i Auditimit Social, ka konstatuar se mungon tabela me përshkrimin e projektit, investitorin, shumën e financuar dhe kohëzgjatjen;



Në fazën ku ishin punimet, vërehej se kanali mbrojtës, kullues i objektit ende nuk kishte përfunduar, ndërkaq kalesa e ujërave ishte në fazën e punimeve;



Projekti është adaptuar tek pjesa e qasjes nga shkallët për shkak të përshtatjes me terrenin. Si i tillë, ka adaptuar edhe pjerrinat për personat me aftësi të kufizuara dhe nënat me karroca;



Qendra Informative Turistike, është projektuar të ndërtohet me materiale që i përshtaten mjedisit. Si në anën estetike ashtu edhe atë funksionale;

### Përtej projektit:



Qendra Informative Turistike, si dhe pjesa e projektit të parkut rekreativ, nuk kanë qasje në rrjetin e ujësjellësit, energjisë dhe ujërave fekale. Sa i përket derdhjes së ujërave fekale është planifikuar të ndërtohet puseta septike;



Rruga që çon deri tek Parku rekreativ dhe Qendra Informative Turistike, nuk është e asfaltuar, por e mirëmbajtur me zhavorr. Ndërkaq, hapësira e projektit është e shtrirë në prona komunale;



Qendra Informative Turistike si dhe vetë Parku Rekreativ, ende nuk kanë qartësi të menaxhimit. Deri në këtë fazë nuk ka pasur konsultime me palët e interesit (si shoqatat mjedisore, apo grupet tjera);



Evidentohet se zona e ndërtimit shfrytëzohet edhe si hapësirë e gjuetisë. Si e tillë, mund të paraqes rreziqe për përdoruesit;



Nuk ka të projektuar projekt të veçantë për shenjzimin e shtigjeve, kjo ngase një pjesë e hapësirave përfshinë edhe parcela private;



Përtej projektit, për Parkun Rekreativ, ekziston një projekt i veçantë i bashkë-financuar nga Komuna dhe Ministria e Kulturës Rinisë dhe Sportit. Në zonë, paralelisht janë duke u zhvilluar punime edhe për këndet rekreative. Ku nga punimet nuk janë prekur drunjtë. Edhe materialet punuese janë të përshtatura me mjedisin (në veçanti mbajtëset e litarit rrëshqitës);



Si shembull, për të parë se si ndikon projektimi në detaje në implementimin e projekteve, janë shtruar çështjet edhe mbi standardin e materialeve, në veçanti ato që lidhen me sigurinë.

# REKOMANDIMET

## "Ndërtimi i Qendrës Informative Turistike"

### Vendosja e tabelës informuese në vendin e projektit

- Të instalohet një tabelë informuese që përmban përshkrimin e projektit, emrin e investitorit, shumën e financimit, dhe kohëzgjatjen e punimeve, për të rritur transparencën dhe informimin publik.

### Ritja e sigurisë në zonën e punimeve

- Të sigurohet që grupet e auditimit dhe vizitorët t'u përmbahen masave të sigurisë të përcaktuara në kontratë.

### Përfundimi i kanalit mbrojtës dhe kullues

- Të sigurohet që kanali mbrojtës dhe kullues të përfundojë në mënyrë efektive për të shmangur dëmtimet nga ujërat sipërfaqësore. Po ashtu, të përshpejtohen punimet për kalimin e ujërave.

### Sigurimi i qasjes në rrjetet e infrastrukturës bazë

- Të ndërmerren hapa për lidhjen e Qendrës Informative Turistike me rrjetin e ujësjellësit, energjisë elektrike dhe kanalizimit. Alternativisht, të zhvillohen zgjidhje të qëndrueshme si instalimi i puseve septike, sistemet e ujit të mbledhur dhe energjia solare.

### Asfaltimi i rrugës për të përmirësuar qasjen

- Të shqyrtohet mundësia e asfaltimit të rrugës që çon tek Qendra dhe Parku Recreativ për të lehtësuar qasjen dhe për të rritur përdorshmërinë nga vizitorët.

### Përcaktimi i qartë i menaxhimit dhe mirëmbajtjes

- Të hartohet një plan i qartë menaxhimi dhe mirëmbajtjeje për Qendrën Informative Turistike dhe Parkun Recreativ, duke përfshirë konsultime me palët e interesit si shoqatat mjedisore dhe komunitetet lokale.

### Eliminimi i rreziqeve nga gjuetia në zonë

- Të ndalohen aktivitetet e gjuetisë në zonën e afërsisë, si dhe të vendosen shenjat e kufizimit për të garantuar sigurinë e përdoruesve të Parkut dhe Qendrës.

### Projektimi i shenjzimit të shtigjeve

- Të hartohet një projekt i veçantë për shenjzimin e shtigjeve, duke marrë parasysh përdorimin e parcelave private dhe koordinimin me pronarët e tyre.

### Promovimi i qasjes për të gjithë përdoruesit

- Të sigurohet qasje gjithëpërfshirëse në Qendrën Informative Turistike dhe Parkun Recreativ për persona me aftësi të kufizuara dhe nëna me karroca, duke përfshirë rrugën dhe hapësirat në parkun recreativ.

### Ritja e ndërgjegjësimit për vlerën turistike të projektit

- Të organizohen kampanja ndërgjegjësuere dhe promovuese për të informuar publikun dhe për të rritur vizibilitetin e potencialit turistik të zonës.

# KOMENTET E KOMUNËS

## Komentet e përgjithshme

*Në takimin me Komunën, Grupi i Auditimit Social, ka prezantuar gjetjet dhe ndarë rekomandimet. Nënkryetarët e Komunës, bashkë me ekipin, në takim kanë thirrur edhe kompaninë punëkryese. Diskutimi u shtri në tri nivele: projektimin, zbatimin në terren si dhe propozimet përtej projektit. Komuna ka adresuar gjetjet dhe rekomandimet specifike.*

### Komentet Specifike:

- **Rekomandimi:** Vendosja e tabelës informuese në vendin e projektit
  - **Komenti i Komunës:** Komuna është pajtuar me gjetjen dhe rekomandimin si dhe e konsideron të vlefshme vendosjen e tabelës informuese në vendin e projektit. Gjithashtu, pajtohet se kjo gjetje do të adresohet me përkushtim për të mundësuar që qytetarët të kenë qasje në informacionet lidhur me projektin. Ndërsa, sa i përket shtigjeve çikliste dhe parkut aventuresk, tashmë janë vendosur tabelat informuese mbi projektin.
- **Rekomandimi:** Rritja e sigurisë në zonën e punimeve
  - **Komenti i Komunës:** Edhe sa i përket kësaj gjetjeje, komuna mirëpreti rekomandimin se duhet të rritet siguria në zonën e punimeve, dhe përfaqësuesit u zotuan se do të ketë kujdes të shtuar në aspektin e mjeteve të cilat mundësojnë siguri në zonën e punimeve.
- **Rekomandimi:** Përfundimi i kanalit mbrojtës dhe kullues
  - **Komenti i Komunës:** Komuna konstaton se do të shqyrtojmë mundësinë që gjatë ndërtimit të sistemit të grumbullimit të ujërave të përfshijmë edhe vendosjen e kanalit të ujësjellësit. Përveç kësaj, komuna shton se është e rëndësishme edhe instalimi i ndriçimit publik.
- **Rekomandimi:** Sigurimi i qasjes në rrjetet e infrastrukturës bazë
  - **Komenti i Komunës:** Komuna deri në sigurimin e qasjes në rrjetin e infrastrukturës bazë (ujësjellës, kanalizim, energji) ka planifikuar hapjen e pusit për furnizim me ujë, gropën septike si dhe vendosje e panele solare.
- **Rekomandimi:** Asfaltimi i rrugës për të përmirësuar qasjen
  - **Komenti i Komunës:** Këtë rekomandim, komuna e mirëpret dhe zotohet për adresim. Ndërsa, konstaton se përveç qendrës informative, kanë planifikuar ndërtimin e një parku aventuresk, ndërsa afër tij është ndërtuar një shteg çiklizmi me gjatësi 6 km.
- **Rekomandimi:** Përcaktimi i qartë i menaxhimit dhe mirëmbajtjes
  - **Komenti i Komunës:** Komuna sa i përket kësaj çështjeje, ndonëse e konsideron të rëndësishme, planifikon të hartojë një plan të menaxhimit të pronës, mirëpo kjo mund të ndodhë vetëm sapo të sigurohen fondet nga niveli qendror. Ngase pjesa e financimit paraqet një problem si komunë e vogël dhe me buxhet të pamjaftueshëm për t'i realizuar të gjitha projektet menjëherë.
- **Rekomandimi:** Eliminimi i rreziqeve nga gjuetia në zonë
  - **Komenti i Komunës:** Komuna deklaroi se ajo pjesë nuk është zonë e gjuetisë, por ekziston vetëm shtëpia e gjuetarëve. Megjithatë, do të vendosen tabela informuese që ndalojnë gjuetinë në atë zonë dhe përreth shtëpisë së gjuetarëve.
- **Rekomandimi:** Projektimi i shenjzimit të shtigjeve

- **Komenti i Komunës:** Lidhur me shenjëzimin, komuna konstaton se mund të ketë disa mangësi të cilat do të adresohen, mirëpo paraqesin një çështje të vogël në krahasim me të gjithë projektin.
- **Rekomandimi:** Promovimi i qasjes për të gjithë përdoruesit
  - **Komenti i Komunës:** Komuna deklaron se është në fazë të projektimit të rrugës që çon deri te Qendra Informativ Turistike dhe Parku Rekreativ.
- **Rekomandimi:** Rritja e ndërgjegjësimit për vlerën turistike të projektit
  - **Komenti i Komunës:** Në lidhje me këtë rekomandim, komuna e konsideron të qëlluar dhe konstaton se janë të angazhuar në promovimin e projektit, duke thënë se: çdo ditë punojmë me familjet dhe qytetarët për t'i informuar mbi mundësitë e shfrytëzimit të parkut për ngjarje dhe aktivitete të ndryshme.

## LISTA E GRUPIT TË AUDITIMIT SOCIAL

Nr.	Emri dhe Mbiemri	Organizata/Profesioni
1	Aleksandar Nedeljković	Koordinator i Grupit
2	Zoran Stanković	Akivist
3	Aleksandar Stojanović	Akivist
4	Milena Stević	Akivist
5	Boki Đorđević	Akivist
6	Goran Ariftonović	Akivist
7	Kadri Nuhiu	Akivist
8	Rinor Ajeti	Akivist
9	Goran Jevtić	Akivist
10	Zecirja Hoda	Akivist
11	Nenad Stević	Akivist
12	Anica Nisić	Akivist
13	Irena Stanković	Akivist

